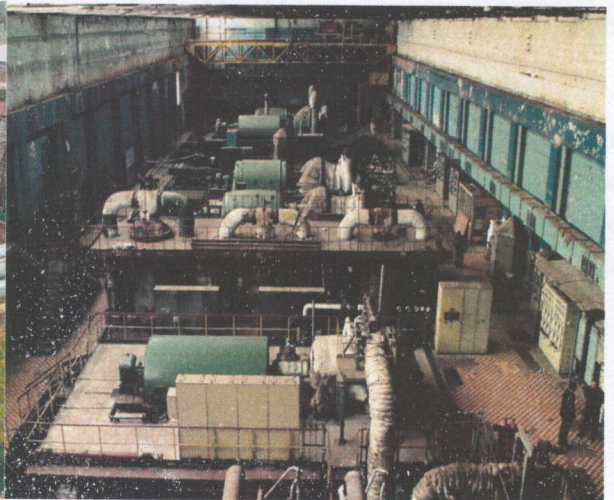


# ЛЬВІВСЬКЕ МІСЬКЕ КОМУНАЛЬНЕ ПІДПРИЄМСТВО

## "ЛЬВІВТЕПЛОЕНЕРГО"

### ЗВІТ ПРО УПРАВЛІННЯ

за 2020 рік



## 1. Організаційна структура та опис діяльності підприємства

Львівське міське комунальне підприємство "Львівтеплоенерго" (далі ЛМКП "Львівтеплоенерго ") м. Львів, спеціалізується в задоволенні потреб населення в послугах з централізованого опалення та гарячого водопостачання, юридичних осіб у тепловій енергії та послугах з гарячого водопостачання.

У 1963 році урядом України була прийнята програма розвитку ЖКГ, одним з пунктів якої було створення в обласних центрах спеціалізованих теплопостачальних підприємств. Рішення Львівського міськвиконкому від 01.07.1965 р. при міському житловому управлінні було створено "Дирекцію квартальних котельень і теплових мереж", яка почала функціонувати з 28.08.1965 року на базі котельень, які опалювали житлові будинки міста і належали ЖЕКам.

З 1980 по 1991 роки існувало Обласне виробниче об'єднання "Львівтеплокомуненерго", до складу якого входило 7 районних комунальних теплопостачальних підприємств з 277 котельнями.

Відповідно до Ухвали Львівської міської ради № 118 від 21 січня 1999 року відбулася передача підприємства громаді міста. Основним завданням підприємства ставиться забезпечення населення міста, шкіл, лікарень та дитячих садків тепловою енергією для опалення та гарячого водопостачання. ЛМКП "Львівтеплоенерго" забезпечує тепловою енергією 80% споживачів міста.

В цей час до складу підприємства входять Теплоелектроцентраль - 1 (ТЕЦ-1), Північна теплоцентраль (ПТЦ), 132 котельні, 136 центральних теплових пунктів (ЦТП), 96 ІТП та 433,6 км теплових мереж (в 2-х трубному вимірі) з них магістральних теплових мереж – 91,5 км. З прийняттям на баланс ТЕЦ-1 підприємство позбулося покупної теплоенергії і стало виробником не лише теплової, а й електричної енергії.

З 1 жовтня 2002 року ЛМКП „Львівтеплоенерго” перейшло на договірні стосунки з Львівськими комунальними підприємствами (ЛКП), власниками будинків і першими в Україні перейшли на оплату теплової енергії не за метр квадратний опалювальної площі, а за Гкал спожитої теплової енергії в залежності від температури зовнішнього повітря і з 25 листопада 2006 року впровадили двоставковий тариф на теплову енергію для опалення.

Згідно зі статутом ЛМКП "Львівтеплоенерго " є юридичною особою, має самостійний баланс та підпорядковано Департаменту житлового господарства та інфраструктури Львівської міської ради (Місто), що є представником власника територіальної громади м. Львова і є органом, до сфери управління якого входить комунальне підприємство.

Таким чином, Місто є -одноосібним власником підприємства. ЛМКП "Львівтеплоенерго" зобов'язане звітувати міському департаменту житлового господарства та інфраструктури, який здійснює нагляд за діяльністю підприємства та керує підприємством шляхом видання розпоряджень Львівською міською радою. Місто отримує основну інформацію і має повноваження у таких питаннях:

- здійснення інвестиційної діяльності ;
- затвердження річного фінансового плану ;
- організаційні питання;
- призначення і звільнення директора і структури управління;
- договори на оренду обладнання і майна .

Відносини підприємства з містом регулюються законодавством через велику кількість положень та підзаконних актів. Діяльність комунального підприємства проводиться відповідно до

Законів України «Про місцеве самоврядування в Україні», «Про теплопостачання», «Про житлово-комунальні послуги», «Про електроенергетику», а також регуляторних актів НКРЕКП та інше.

Основною статтею доходу підприємства ЛМКП „Львівтеплоенерго” є реалізація теплової енергії.

Статутний капітал підприємства станом на 31.12.2020 року становить 1 158 968 225,28 гривень.

Згідно організаційної структури підприємство очолює директор, який має 6 заступників : з економічних питань, з охорони праці, з автоматизації обліку та інновацій, із загальних питань та інфраструктури, зі збуту та маркетингу та з реалізації проектів ЄБРР.

Відповідно до організаційної структури ЛМКП „Львівтеплоенерго” затвердженої в.о. директора департаменту житлового господарства та інфраструктури ЛМР 01.08.2019 року, директору підприємства підпорядковується : відділ кадрів, загальний відділ, юридично-претензійний відділ, головний метролог, служба внутрішньої безпеки.

Крім цього, згідно затвердженої структури, директору підприємства підпорядковується головний інженер, який має трьох заступників : заступник по ТЕЦ - 1, ТЦ "Північна" , ТЦ "Південна", заступник з експлуатації та заступник головного інженера з ремонту.

До структури підприємства входить : ТЕЦ-1, ТЦ "Північна", ТЦ "Південна", п'ять районів теплових мереж, а також 11 відділів, 8 служб, спеціалізований ремонтно-будівельний та автотранспортний цехи, санітарно-промислова лабораторія та електротехнічна лабораторія, які підпорядковуються відповідним заступникам директора, головному інженеру та його заступникам.

## **2. Результати діяльності**

Основні види діяльності ЛМКП “Львівтеплоенерго” – виробництво, транспортування та постачання теплової енергії та надання послуг з теплопостачання та гарячого водопостачання. Підприємство також виробляє та постачає електричну енергію.

Середня кількість штатних працівників за 2020 р. становила 1798 осіб, що більше, ніж за 2019 р. на 20 осіб.

Обсяги реалізації теплової енергії у 2020 році склали 874,193 тис. Гкал., що на 2,8 % більше порівняно з 2019 роком., в якому реалізовано 850,231 тис. Гкал теплової енергії.

У 2020 р. підприємство отримало чистий дохід за реалізовану продукцію у розмірі 1 204 897,0 тис.грн., що на 0,49% більше ніж у 2019 р. в якому чистий дохід становив 1 199 072,0 тис. грн. в т.ч.:

- дохід від реалізації т/ енергії та гарячого водопостачання 2020 р. - 1 150 944,0 тис.грн., 2019р.- 1 173 929,0 тис.грн.;
- дохід від реалізації електричної енергії – 2020р.- 53 953,0 тис.грн.; 2019р. – 25 143,0 тис.грн.

Собівартість реалізованої продукції за 2020 рік становить 1 398 434,0 тис. грн., що на 2,86% менше порівняно з 2019 роком, в якому собівартість реалізованої продукції дорівнювала 1 439 634,0 тис.грн. , в т.ч.:

- виробництво теплової енергії та гаряче водопостачання – 2020р. – 1 348 219,0 тис.грн.;

2019 рік – 1 416 269,0 тис.грн.

- виробництво та постачання електроенергії – 2020 рік- 50 215,0 тис.грн. ; 2019 рік – 23 365,0 тис.грн.

Інші операційні доходи – 23 489,0 тис. грн., інші фінансові доходи – 922,0 тис. грн., інші доходи 1960,0,0 тис. грн.

Адміністративні витрати – 43 749,0 тис.грн., інші операційні витрати – 104 736,0 тис.грн., інші витрати – 30 950,0 тис.грн.

По результатах діяльності підприємство у 2020 р. отримало збитки в сумі – 357 871,0 тис. грн.

У 2020 році підприємство отримало збитки, через дію збиткових тарифів на теплову енергію та послуги з тепlopостачання гарячої води для населення.

**- Фінансові результати, тис.грн.**

Стаття	2020 р.	2019 р.	Відхилення +/-
Чистий дохід від реалізації продукції	1 204 897	1 199 072	5 825
Собівартість реалізованої продукції	1 398 434	1 439 634	- 41200
<b>Валовий прибуток,збиток</b>	<b>- 193 537</b>	<b>- 240 562</b>	<b>- 47 025</b>
Інші операційні доходи	23 489	15 225	8 264
Адміністративні витрати	43 749	39 542	4 207
Інші операційні витрати	104736	62 497	42 239
<b>Фінансовий результати від операційної діяльності (збиток)</b>	<b>- 318 533</b>	<b>- 327 376</b>	<b>8 843</b>
Інші фінансові доходи	922	1 047	- 125
Інші доходи	1 960	14 277	-12 317
Фінансові витрати	11 270	9 041	2 229
Інші витрати	30 950	856	30 094
Чистий фінансовий результат (прибутки, збитки)	- 357 871	- 321 949	-35 922

### 3. Ліквідність та зобов'язання

#### Структура активів

Станом на 31.12.2020 р. валюта балансу становить 1 674 001,0 тис. грн.

Необоротні активи в грошовому виразі складають 1 142 263,0 тис. грн. і їх частка в структурі активів підприємства 68,24%. Більшість із них становлять основні засоби -69,41% . За 2020 р. вартість основних засобів збільшилась на 6,55%.

Оборотні активи станом на кінець 2020 року. становлять 531 738,0 тис. грн., що становлять 31,76% вартості усіх активів підприємства. Найбільшу частку структури оборотних активів становить дебіторська заборгованість 65,86% решта припадає на запаси -6,70%, грошові кошти - 11,24%. Та інші оборотні активи.



2.2.3. Кредиторська заборгованість	725699	49,57	797889	55,38	797889,00	55,37	1105200,00	66,02	38,74
2.3. Доходи майбутніх періодів	0,00	0,00	31,00	0,00	31,00	0,00	124,00	0,01	300,00

### Ділова активність

Показники, що характеризують ефективність фінансово-господарської діяльності підприємства за 2020 р. є наступними:

- у підприємства відсутній оборотний капітал;

- оборотність дебіторської заборгованості зменшилась з 4,45 до 4,31 раз/рік

і відповідно термін кредиту покупцям збільшився з 82 днів в минулому періоді, до 85 днів в звітному періоді.

- оборотність кредиторської заборгованості в 2020 р. збільшилась з 1,32 до 1,72 раз/рік і середній термін її погашення зменшилась з 276 днів за 2019 р. до 212 днів в 2020 р.

Показники	Одиниці виміру	За 2020 р.		Динаміка змін (%)
		2019	2 0120 р.	
Оборотний (робочий) капітал	тис. грн.	-460560,00	-691500,00	-79,31
Коефіцієнт обіговості активів		0,83	0,77	-6,26
Коефіцієнт обіговості оборотних засобів		2,54	2,51	-0,99
Оборот дебіторської заборгованості		4,73	4,31	-8,73
Термін кредиту покупцям	дні	77	85	9,87
Оборот кредиторської заборгованості		1,32	1,72	-14,72
Середній період її погашення	дні	276	212	17,58
Оборотність власного капіталу		3,02	4,34	44,02
Коеф. забезпечення власними оборотними засобами		-1,08	-1,300	

### 4. Екологічні аспекти.

Для зменшення негативного впливу на довкілля підприємство у своїй діяльності дотримується вимог законодавства у сфері охорони навколишнього природного середовища.

Основними екологічними аспектами діяльності підприємства є:

- викиди забруднюючих речовин та парникових газів в атмосферне повітря;
- споживання води;
- утворення відходів;
- споживання енергії.

**Викиди забруднюючих речовин та парникових газів в атмосферне повітря.**

За даними статистичної звітності у 2020 році підприємством викинуто в атмосферне повітря 362,530 тонн забруднюючих речовин без урахування діоксиду вуглецю:

- оксиди азоту (у перерахунку на діоксид азоту [NO + NO<sub>2</sub>] ) – 234,386 тонн;
- оксид вуглецю – 127,669 тонн;
- інші – 0,295 тонн.

Крім того діоксид вуглецю – 336 966, 273 тонн.

На всіх об'єктах підприємства, які є джерелами викидів, є дозволи на викиди в атмосферне повітря.

Щороку на всіх об'єктах підприємства, які є джерелами викидів, проводиться контроль норм ГДВ забруднюючих речовин, що викидаються в атмосферне повітря.

#### **Споживання води.**

У 2020 році підприємством забрано або одержано 1225,5 тис.куб.м води, у тому числі:

- підземні води ( комунальні водопроводи ) – 48,5 тис. куб.м;
- поверхневі води – 1177,0 тис. куб.м.

Облік водоспоживання ведеться згідно відповідних вимірювальних приладів, покази приладів заносяться у журнали встановленої форми.

Використання водних ресурсів підприємствами здійснювалось у межах встановлених для них лімітів.

Проводиться контроль норм ГДК забруднюючих речовин у стічних водах.

#### **Утворення відходів.**

У 2019 році на підприємстві утворилося 180,624 тонн відходів, у тому числі:

- I класу небезпеки – 0,138 тонн;
- II класу небезпеки – 0,0 тонн;
- IV класу небезпеки – 180,486 тонн.

Передано відходів на сторону для утилізації – 118,156 тонн.

На всі відходи, які утворюються на підприємстві розроблено паспорти відходів та реєстрові карти.

Всі відходи, які утворюються на підприємстві передаються на утилізацію ліцензованим підприємствам

#### **Споживання енергії.**

Протягом 2020 року підприємство спожило для виробництва теплової та електричної енергії:

- природного газу – 174795,8 тис. м<sup>3</sup>;
- електроенергії – 62567,2 тис. кВт \* год.

Облік - природного газу та електроенергії ведеться згідно відповідних вимірювальних приладів, покази приладів заносяться у журнали встановленої форми.

Природоохоронна діяльність підприємства спрямована на дотримання вимог екологічного законодавства України і включає заходи з охорони і використання водних ресурсів, охорони атмосферного повітря, охорони і раціонального використання земельних ресурсів та поводження з відходами, зокрема:

- розроблення та узгодження з органами виконавчої влади з питань охорони довкілля дозвільних документів на здійснення виробничої діяльності;
- оформлення державної статистичної звітності;

- проведення розрахунків та сплата обов'язкових зборів за забруднення навколишнього природного середовища та використання природних ресурсів;
- проведення екологічної експертизи проектної документації з реконструкції, та будівництва технологічних об'єктів;
- періодичний контроль норм ГДВ та ГДК забруднюючих речовин;
- укладання договорів на водоспоживання та водовідведення;
- укладання договорів на вивіз, розміщення та утилізацію промислових і побутових відходів;

## 5. Соціальні аспекти та кадрова політика

Загальна кількість працівників ЛМКП «Львівтеплоенерго» станом на 31.12.2020 року – становила 1890 чол., з них чоловіків - 1135, жінок – 755 в т.ч. жінок на керівних посадах – 6.

Кадрова політика підприємства має за головну мету забезпечення сьогодні та в майбутньому кожної посади і робочого місця персоналом належної кваліфікації.

Кадрова політика підприємства спрямована на збереження якісного кадрового складу підприємства, створення резерву керівного складу за рахунок професіоналів - працівників підприємства та оновлення колективу молодими перспективними спеціалістами, створення оптимальних умов праці та стимулювання персоналу.

Основними цілями кадрової політики є:

- своєчасне забезпечення організації персоналом необхідної кваліфікації потрібній для якісного виконання поставлених завдань;
- забезпечення умов реалізації, передбачених трудовим законодавством прав і обов'язків громадян;
- раціональне використання трудового потенціалу.

На ЛМКП «Львівтеплоенерго» забезпечуються рівні права та можливості жінок та чоловіків у праці та одержанні винагороди за неї.

Зокрема, роботодавець забезпечує жінкам і чоловікам рівні права та можливості у працевлаштуванні, підвищенні кваліфікації та перепідготовці.

На підприємстві здійснюється рівна оплата праці жінок і чоловіків при однаковій кваліфікації та однакових умовах праці, вживаються заходи щодо безпечних для життя і здоров'я умов праці.

Передбачено спеціальні заходи щодо охорони праці і здоров'я жінок, створено умови, які дають жінці можливість поєднувати працю з материнством, надаються оплачувані відпустки та інші пільги вагітним жінкам та матерям. Праця жінок не застосовується на важких роботах.

Додаткові пільги надаються також чоловікам, які виховують дітей без матерів.

На підприємстві створено постійно діючу систему професійної підготовки та підвищення кваліфікації кадрів. Зокрема, у 2020 році було проведено навчання в учбових центрах професійної освіти - 12, працівників інженерно-технічного складу, з них 2 жінок та 17 працівників – робітничих професій. За результатами перевірки знань постійно діючою тарифно-кваліфікаційною комісією

ЛМКП «Львівтеплоенерго» підвищили кваліфікацію (підняли розряд) - 13 робітників, навчено новим професіям 14 робітників, з них 8 жінок.

Відповідно до постійно діючої атестаційно-кваліфікаційної комісії з оцінки кваліфікації, підготовки і присвоєння кваліфікаційних категорій підвищили категорію 8 працівників інженерно-технічного складу, з них 4 жінок.

Для підвищення ефективності діяльності підприємства вдосконалюється мотивація працівників, що дає:

- підвищення результативності роботи персоналу;
- оперативне досягнення цілей підприємства;
- зв'язок результативності роботи співробітників з оплатою та нематеріальним стимулюванням;
- прозорість системи заохочування;
- зниження плинності кадрів;
- покращення психологічного клімату;
- покращення командної роботи.

Матеріальна мотивація включає:

- заробітну плату;
- регулярні грошові премії з нагоди певних подій та державних та професійних свят ;
- нерегулярні грошові премії з нагоди певних подій у житті працівника (ювілей, народження дитини, певні досягнення у роботі);

Працівникам підприємства при оформленні щорічної відпустки надається виплата на оздоровлення.

На балансі ЛМКП «Львівтеплоенерго» рахується база відпочинку «Тростяни» у смт Славське, де відпочивають працівники підприємств. Путівки на базу відпочинку «Тростяни» здешевлюються за рахунок коштів профспілкової організації підприємства.

## **Оплата праці**

Оскільки ЛМКП " Львівтеплоенерго" підприємство комунальної форми власності то , заробітна плата працівників підприємства визначається відповідно до статті 2 Закону України " Про оплату праці" і складається із основної заробітної плати – посадових окладів та тарифних ставок , а також додаткової заробітної плати – доплат та надбавок передбачених Територіальною угодою та Колективним договором підприємства.

Розмір посадових окладів та тарифних ставок працівників ЛМКП « Львівтеплоенерго» встановлюється на підставі діючого на підприємстві Колективного договору і "Схеми посадових окладів та тарифних ставок працівників ЛМКП « Львівтеплоенерго", яка розрахована виходячи із вимог Територіальної угоди між обласною державною адміністрацією об'єднанням роботодавців та профспілковими об'єднаннями Львівської області на 2018-2020р.

Посадовий оклад директора за умовами контракту встановлюється відповідно до Закону України « Про оплату праці», постанови КМУ від 19.05.1999 р. № 859 « Про умови оплати праці керівників підприємств , заснованих на державній, комунальній власності та об'єднань

державних підприємств ( із змінами та доповненнями ) , Територіальної Угоди між обласною державною адміністрацією об'єднанням роботодавців та профспілковими об'єднаннями Львівської області на \* 2018-2020 р.р. та на підставі відповідного наказу Департаменту житлового господарства та інфраструктури .

Слід відмітити що за 2020 рік було проведено ряд підвищень заробітної плати :

- **3 1 липня 2020 р.** у зв'язку із ростом прожиткового мінімуму на 4,5 % ,
- **3 1 грудня 2020 року** у зв'язку із ростом прожиткового мінімуму на 3,3 %

В цілому за 2020 рік ріст заробітної плати( окладів , тарифних ставок) становив 7,8 %

Середня зарплата по підприємству за 2020 рік склала 11833,6 грн. проти 10106,0 у 2019 році.

### **Охорона праці**

Управління охороною праці – це управління, ухвалення і реалізація організаційних, правових, технічних, санітарно-гігієнічних та лікувально-профілактичних заходів у сфері безпеки, гігієни праці та виробничого середовища, спрямованих на забезпечення умов праці відповідно до вимог нормативно - правових актів.

Об'єктом управління охороною праці є діяльність структурних підрозділів і функціональних служб підприємства, спрямованих на створення безпечних і здорових умов праці на робочих місцях , у виробничих підрозділах та на підприємстві в цілому.

Одним із найважливішим документом, що регулює охорону праці ЛМКП"Львівтеплоенерго " є колективний договір, правила внутрішнього трудового розпорядку, інструкції і положення по охороні праці. У правилах внутрішнього трудового розпорядку встановлено, що кожен працівник зобов'язаний пройти навчання (інструктаж) з питань охорони праці і техніки безпеки.

При прийнятті на роботу, працівники допускаються до виконання своїх обов'язків на території підприємства після проходження інструктажу по охороні праці та протипожежної безпеки.

Служба охорони праці здійснює контроль за дотриманням працівниками технологічних процесів, правил поведінки з машинами, механізмами, устаткуванням та іншими засобами виробництва, виконанням робіт відповідно до вимог з охорони праці.

На виконання "Комплексних заходів для досягнення нормативів безпеки, гігієни праці та виробничого середовища, підвищення існуючого рівня охорони праці, запобігання випадкам виробничого травматизму, професійних захворювань і аварій за 2020 рік", загальна сума витрат на охорону праці складає 3 001 660,00 грн., в т.ч. :

- придбано спеціального одягу, спеціального взуття та інших засобів індивідуального захисту на суму 2 456 100,00 грн.;
- витрати на придбання медикаментів та аптечок – 154 280,00 грн.
- працівникам, зайнятим на роботах зі шкідливими умовами праці, витрати на молоко – 133 490,00 грн.
- витрачено коштів на навчання з охорони праці працівників на суму – 42 497,00 грн.
- витрачено коштів на навчання з електробезпеки на суму – 13 379,00 грн.

- витрачено коштів на придбання миючих засобів на суму – 41 900,00 грн.
- передплачено примірник журналу на 2020 р. " Довідник спеціаліста з охорони праці" на суму- 2000,00 грн.
- інші витрати по комплексних заходах по охороні праці складають – 204 890,00 грн. в т.ч.

**- використано коштів на придбання матеріальних цінностей та виконання ремонтних робіт по охороні праці :**

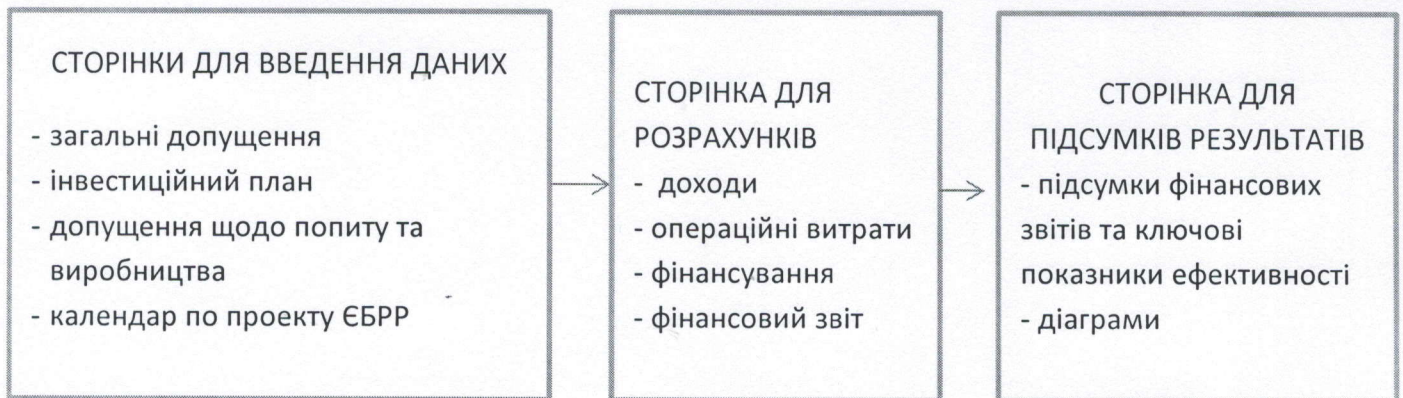
- придбано матеріальні цінності по охороні праці – 22 990,00 грн.
- виконано ремонтних робіт по районах теплових мереж на суму 182 000,00 грн.

## **6. Фінансова модель підприємства, ризику, перспективи розвитку.**

### **1.Стислий опис фінансової моделі підприємства;**

Станом на 2020 рік, Корпоративна фінансова модель у ЛМКП «Львівтеплоенерго» (далі -ЛТЕ) в процесі впровадження. Підприємство має економічну, фінансову модель на довгостроковий період.

Стратегічне (довгострокового) планування показників діяльності підприємства розроблено на базі програми Office Excel. Модель планування графічно зображена на малюнку нижче.



На базі даної фінансової моделі, підприємство може робити загальні припущення, щодо цін на газ, енергоносії, мінімальну заробітну плату, тариф на теплову енергію, рівень інфляції і т. д.. На виході отримуємо ключові показники (прибуток/ збиток, показники балансу, звіту про результат діяльності, рух грошових коштів, показники ліквідності і т. д). Маючи фінансову модель підприємства, керівництво моделює на кілька років в перед результати діяльності підприємства, в залежності від загальних припущень, щодо цін на енергоносії, доходів та інших показників.

Оскільки ціни на енергоносії є досить нестабільні і тарифи на послуги теплопостачання встановлює НКРЕКП (регулятор) основним для ЛМКП «Львівтеплоенерго» є фінансовий план на рік в розрізі місяців, який погоджується у Львівській міській раді. За підсумками місяця підприємство звітує перед Львівською міською радою за виконання показників фінансового плану. На основі фінансового плану розробляється рух грошових коштів помісячно. На базі програми 1С розроблено модуль «Управління грошовими коштами» де заносяться планові показники поступлення та видатків

грошових коштів. На протязі місяця, щоденно фактичне поступлення та видатки грошових коштів звіряються з плановими з метою контролю збору та видатків грошових коштів.

## **2. Опис політики, яку проводить підприємства щодо зазначених питань.**

Політика компанії зосереджена на довгострокових перспективах компанії. Отож, воно орієнтоване на майбутнє і виконуватиме роль заявлених вказівок для керівництва і працівників у їхній роботі та прийнятті рішень. Крім того, політика компанії мотивує і надихає працівників, створюючи відчуття, що їхня робота рухається у напрямку певних цілей, які є пізнавальними і які можна відслідковувати. Однак, бачення може зазнати незначного перегляду, у разі відповідної зміни обставин. Таке загальне бачення згодом набуває форми офіційного документу, який стає загальновідомим і загальноприйнятним. Він виконує роль серйозного зобов'язання компанії перед своїми працівниками, клієнтами та іншими зовнішніми сторонами.

## **3. Результати політики**

Процес планування та фінансова модель підприємства дає змогу проводити активну розробку, виконання і контроль за напрямком розвитку компанії. Результатом цього процесу є річний план роботи на наступний рік, із контрольованими цілями, а також план на довший період, декілька років, із довгостроковими цілями – зазвичай, регулярно оновлений 5-річний бізнес-план. ЛТЕ готує щорічний план для міської влади, як було зазначено вище, цей план відповідає стандартній процедурі і має на меті отримання певних погоджень від Міста. Щомісячно робитися аналіз господарської діяльності, виконання показників плану, руху грошових коштів.

## **4. Основні ризики пов'язані із зазначеними питаннями, що стосується діяльності підприємства**

Основними ризиками, які стосуються діяльності підприємства та негативно впливають на його діяльність, є / чи можуть бути, невчасне коригування/ перегляд тарифів на теплову енергію Національною комісією, що здійснює регулювання у сфері електроенергетики та ринку комунальних послуг України, від чого підприємства отримують суттєві збитки. Окрім цього, нижче наводиться основні можливі ризики та політика підприємства щодо них:

- **КРЕДИТНИЙ РИЗИК.** Кредитний ризик виникає в основному тоді, коли споживачі підприємства не оплачують чи невчасно облічують за отримані послуги. Даний ризик є не суттєвий, оскільки є в достатній кількості сформовані резерви на покриття ризиків.

- **РИЗИК УПРАВЛІННЯ КАПІТАЛОМ.** Цілі підприємства при управлінні капіталом включають в себе забезпечення можливості ЛМКП «Львівтеплоенерго» продовжити свою діяльність на безперервній основі. Підприємство завжди проводить аналіз структури капіталу, вживає заходи на підтримку балансу загальної структури капіталу (перехід на угоди із постачальниками з більшим терміном відстрочки платежу і т.д)

- **РИЗИКИ ЛІКВІДНОСТІ.** Підприємство працює над тим, щоб підтримувати рівень достатньої кількості коштів, запасів для своєчасного виконання зобов'язань.


- **РИНКОВИЙ РИЗИК.** Є ризик негативного впливу на тариф підприємства, оскільки його затверджує НКРЕКП. Оскільки підприємство є природною монополією, споживачі отримують послугу за тарифом, який затверджує НКРЕКП. Тепла погода в опалювальний період впливає на реалізацію теплової енергії, відповідно отримання доходів/прибутку.

- **ОПЕРАЦІЙНИЙ РИЗИК.** На підприємстві бувають поломки на об'єктах експлуатації, однак також на ЛМКП «Львівтеплоенерго» є служби з кваліфікованими працівниками, що їх одразу усувають. До негативного можна віднести відтік кваліфікованих кадрів.

## 5. Основні не фінансові показники, що характеризують діяльність підприємства.

Існує низка ключових показників та параметрів, щодо яких відповідальними керівниками ЛТЕ здійснюється регулярний моніторинг. До них відносяться рух грошових коштів, витрати палива, споживання електроенергії або витрати (на матеріали, паливо, воду, електроенергію, залучення субпідрядників та ін.). Типовий внутрішній період звітування становить один місяць. Крім того, значення багатьох показників також повідомляються окремо на вимогу директора під час зустрічей керівництва. Крім того, підприємство готує щоквартальні звіти, що охоплюють значну кількість технічних показників. Квартальні звіти також містять прогнози щодо ключових показників.

Директор



Вольський В.В.

21.05.2021