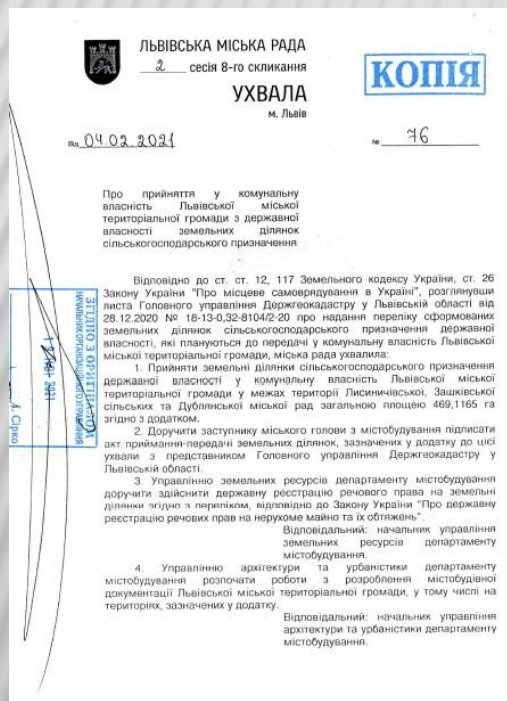




Основні показники управління земельних ресурсів департаменту містобудування Львівської міської ради за 2021 рік

Управлінням земельних ресурсів підготовлено 1725 проектів ухвал у сфері земельних відносин, з яких 1204 проекти ухвал прийнято на пленарних засіданнях сесій міської ради.





Основні показники управління земельних ресурсів департаменту містобудування Львівської міської ради за 2021 рік

Укладено 269 договорів оренди землі на суму 53,84 млн. грн.

Укладено 36 договорів про встановлення земельного сервітуту на суму 623,8 тис. грн.

Надходження до міського бюджету загалом становить 382,29 млн. грн. (планові 385,29 млн. грн.), зокрема:

- від сплати орендної плати за землю 371,43 млн. грн.;**
- від сплати за відшкодування втрат за фактичне землекористування 7,5 млн. грн.;**
- від сплати за земельний сервітут 3,36 млн. грн.**



Основні показники управління земельних ресурсів департаменту містобудування Львівської міської ради за 2021 рік

Поступлення коштів від продажу земельних ділянок комунальної власності

Планові показники надходження коштів до міського бюджету від продажу землі у 2021 році становили 410,00 млн. грн.

Фактично надійшло 145,82 млн. грн.



Викуп земельних ділянок під об'єктами нерухомості

Укладено 9 договорів купівлі-продажу земельних ділянок загальною площею 1,2319 га під об'єктами нерухомого майна на суму 19,06 млн. грн.



на вул. Т. Шевченка, 317-н



Основні показники управління земельних ресурсів департаменту містобудування Львівської міської ради за 2021 рік



У поточному році було оголошено проведення 5 аукціонів по продажу земельних ділянок загальною площею 23,4184 га на 203,94 млн. грн. Проведено 4 земельних аукціони та продано у власність 10 земельних ділянок загальною площею 7,5820 га на 137,44 млн. грн.

Управлінням здійснюється підготовка до продажу на земельних торгах у формі електронного аукціону 50 земельних ділянок, загальною орієнтовною площею 53 га, орієнтовною ціною 468,00 млн. грн.





Основні показники управління земельних ресурсів департаменту містобудування Львівської міської ради за 2021 рік



З метою будівництва вул. Ряшівської (проектованої) з транспортними розв'язками від вул. Кульпарківської до вул. Є. Патона викуплено для суспільних потреб 6 земельних ділянок та на 4 земельні ділянки укладено договори купівлі – продажу, загальною площею 0,3055 га на 3,00 млн. грн., що перебували у приватній власності.

З метою покращення соціальної інфраструктури мешканців мікрорайону “Під Голоском” з Львівською міською радою укладено 2 договори міни земельних ділянок.



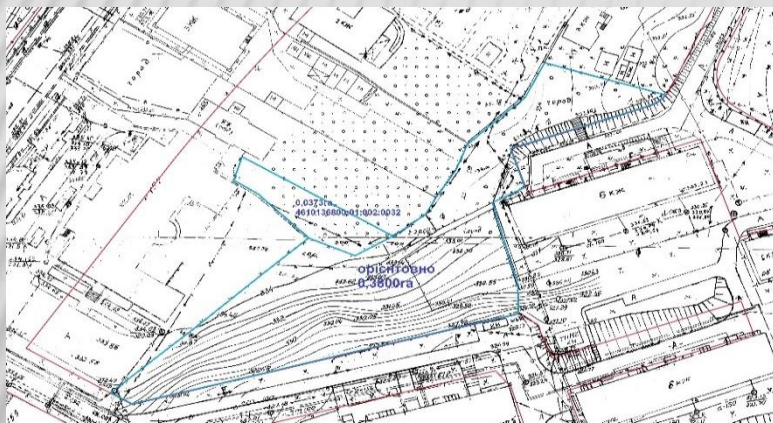
Основні показники управління земельних ресурсів департаменту містобудування Львівської міської ради за 2021 рік

За 2021 рік було проведено комплекс заходів щодо оформлення земельних ділянок скверів, парків, закладів освіти, як результат підготовлено та прийнято міською радою 34 ухвали, зокрема щодо:

- включення в перелік скверів – 7 ділянок загальною площею 3,1673 га:

на вул. Генерала Т. Чупринки, 5;
на вул. Широкий (біля будинку № 66);
на вул. Шевченка (біля будинків 386, 392, 402 - 406);
між будинками на вул. Антоновича, 115 та
вул. Гіпсовій, 36-в;

на вул. Роксоляни, 51;
на вул. вул. Пекарській, 52-56 –
вул. І. Мечнікова, 16;
між вул. І. Франка, 157-б, 157-а, 157 та
вул. Карманського, 4-а, б, б-а



між вул. І. Франка, 157-б, 157-а, 157 та вул. Карманського, 4-а, б, б-а

- затвердження документацій із землеустрою та надання райадміністраціям ЛМР – 7 ділянок скверів загальною площею 6,9731 га:

на вул. І. Миколайчука, 18;
на вул. Під Голоском – вулиця проєктована;
на вул. Головатого, 7-а;
на вул. В.Щурата (біля церкви);

на вул. В. Симоненка;
на вул. Героїв УПА – на вул. Кульпарківській;
на вул. Джона Леннона

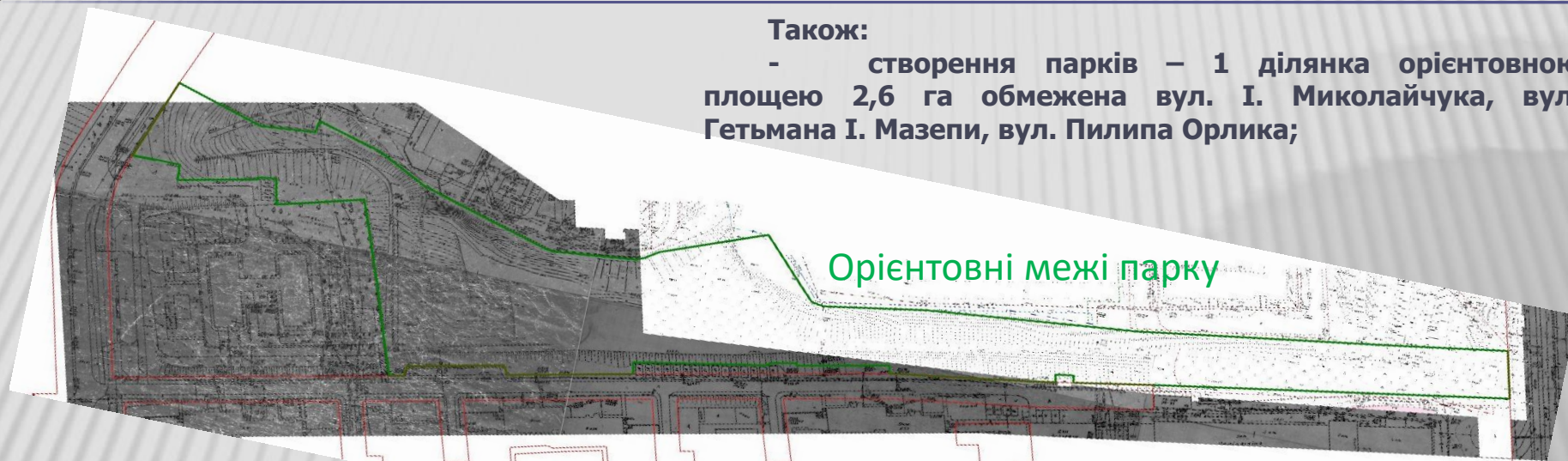
Підготовлено проєкти ухвал щодо затвердження документацій із землеустрою та надання райадміністраціям ЛМР 4 земельних ділянок скверів.



Основні показники управління земельних ресурсів департаменту містобудування Львівської міської ради за 2021 рік

Також:

- створення парків – 1 ділянка орієнтовною площею 2,6 га обмежена вул. І. Миколайчука, вул. Гетьмана І. Мазепи, вул. Пилипа Орлика;



Орієнтовні межі парку

- затвердження документації із землеустрою на надання ЛКП "Зелений Львів" - 5 ділянок парків загальною площею 95,4554 га:
 - парк Архангела Михаїла;
 - парк "Кольонія";
 - парк "Горіховий Гай";
 - парк "Замарстинівський";
 - на вул. Роксоляни.

Проведено комплекс заходів щодо реєстрації земельних ділянок в Державному земельному кадастрі ботанічної пам'ятки природи місцевого значення "Лісопарк "Погулянка" та пам'ятки садово-паркового мистецтва місцевого значення парку "Снопківський". Готуються проекти ухвал щодо затвердження документації із землеустрою та передачі даних земельних ділянок ЛКП "Зелений Львів" для обслуговування цих парків.

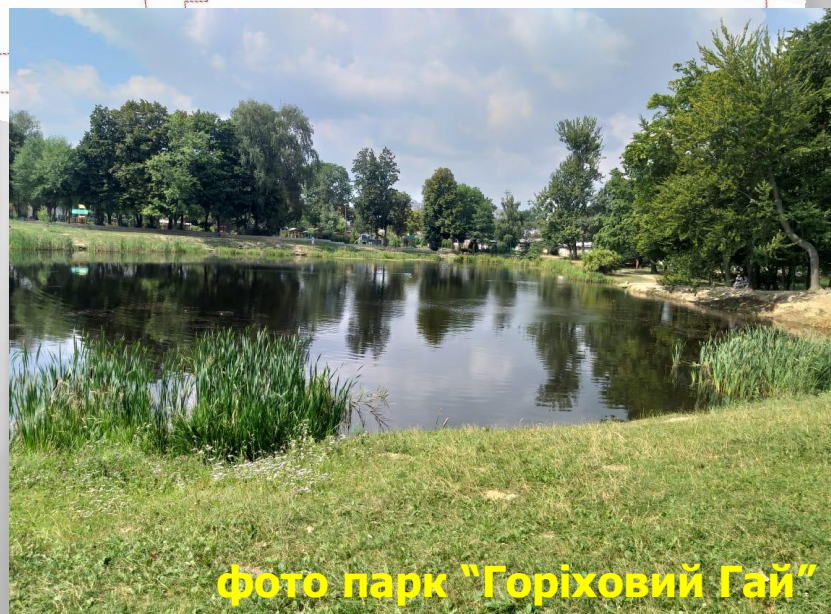


фото парк "Горіховий Гай"



Основні показники управління земельних ресурсів департаменту містобудування Львівської міської ради за 2021 рік

Також:

- надання дозволу ЛКП "Рембуд" на розроблення документацій із землеустрою закладів освіти – 4 ділянки: на вул. Роксоляни; на вул. П. Орлика; вул. П. Орлика – вул. Проектована VII; в ур. Збоїща, вул. Проектована



фото на вул. Ревуцького, 9



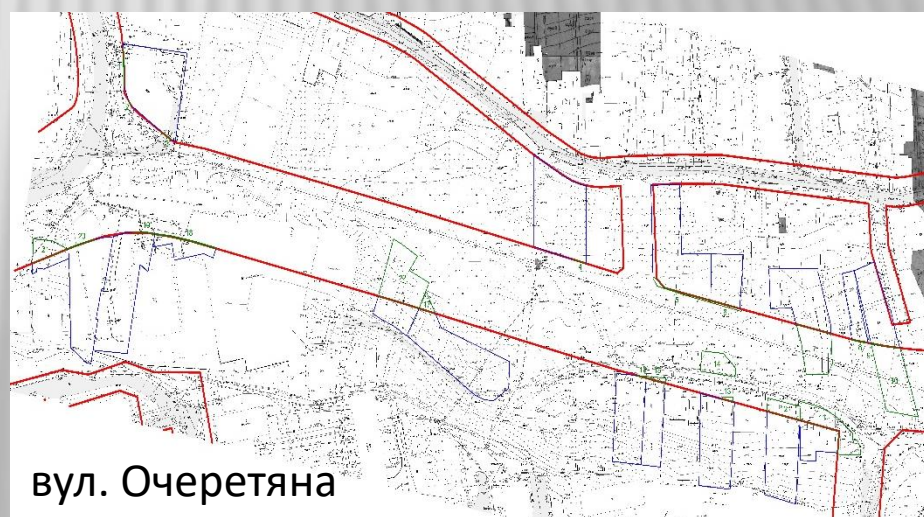
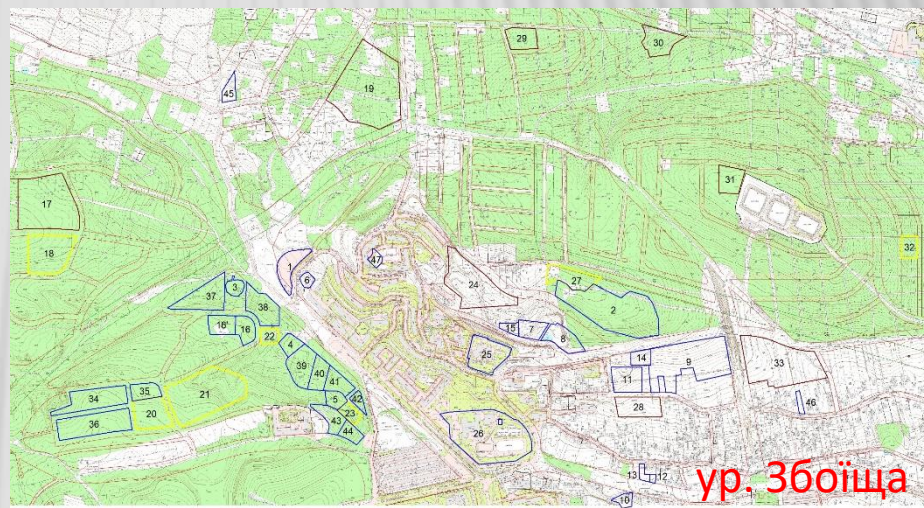
- затвердження документацій із землеустрою та надання управління освіти департаменту гуманітарної політики ЛМР – 2 ділянки: на вул. Б. Антоненка-Давидовича, 11; на вул. Ревуцького, 9

Підготовлено проекти ухвал щодо надання дозволу ЛКП "Рембуд" на розроблення документацій із землеустрою для закладів освіти на 2 земельні ділянки.



Основні показники управління земельних ресурсів департаменту містобудування Львівської міської ради за 2021 рік

Здійснено роботи щодо інвентаризації ділянок та територій для потреб ЛМР в кількості 76 об'єктів.





Основні показники управління земельних ресурсів департаменту містобудування Львівської міської ради за 2021 рік

Опрацювання територій, які увійшли до складу Львівської міської територіальної громади

Здійснено комплекс заходів щодо прийняття 48 земельних ділянок сільськогосподарського призначення державної власності у комунальну власність Львівської міської територіальної громади у межах території Лисиничівської, Зашківської сільських та Дублянської міської рад загальною площею 469,1165 га.

Підготовлено близько 50 проєктів ухвал, про передачу вільних земельних ділянок у власність громадянам під ОСГ та садівництво з альтернативними проєктами ухвал про резервування таких земельних ділянок для потреб територіальної громади. Така позиція зумовлена відсутністю деталізованої містобудівної документації на ряд територій, які увійшли до складу Львівської міської територіальної громади.

Опрацьовується та систематизується інформація по вільних територіях населених пунктів Львівської міської територіальної громади, які могли б бути використані для соціальних потреб громади або реалізовані на земельних торгах.