



Львівська міська рада
Департамент міської мобільності та вуличної інфраструктури
ЛКП «Муніципальна варта»

юридична адреса: 79008, м. Львів, пр. Свободи, 24; фактична адреса: 79005, м. Львів, вул. Зелена, 9, тел.: (032) 259-00-15, e-mail: munvarta@lvivcity.gov.ua

22.06.2023 № 1267

На № _____ від _____

Обґрунтування технічних та якісних характеристик предмета закупівлі, його очікуваної вартості та/або розміру бюджетного призначення щодо закупівлі:

«Формений одяг (код ДК 021:2015: 18110000-3 – «Формений одяг»)»

Ідентифікатор закупівлі: UA-2023-06-22-009531-a

На виконання постанови КМУ від 11 жовтня 2016 р. № 710 «Про ефективне використання державних коштів» у зв'язку із необхідністю проведення закупівлі: Формений одяг (код ДК 021:2015: 18110000-3 – «Формений одяг») для потреб Львівського комунального підприємства «Муніципальна варта» забезпечити оприлюднення обґрунтування технічних та якісних характеристик предмета закупівлі, його очікуваної вартості та/або розміру бюджетного призначення на власному веб-сайті.

1. Назва предмета закупівлі із зазначенням коду за Єдиним закупівельним словником:

- Формений одяг (код ДК 021:2015: 18110000-3 – «Формений одяг»)

2. Обґрунтування технічних та якісних характеристик предмета закупівлі:

Обґрунтування необхідності закупівлі даного виду товару – замовник здійснює закупівлю даного виду товару, оскільки він за своїми якісними та технічними характеристиками найбільше відповідатиме вимогам та потребам замовника для використання з метою забезпечення громадського порядку та безпеки в умовах воєнного стану.

№ з/п	Найменування	Кількість (обсяг) поставки	Одиниця виміру
1.	Штани	235	штук
2.	Куртка демісезонна	235	штук
3.	Куртка флісова із застібною	234	штуки
4.	Футболка-поло	234	штуки
5.	Термобілизна	234	комплекти
6.	Шапка зимова	235	штук
7.	Бейсболка	235	штук

Технічний опис товарів за предметом закупівлі: «Формений одяг» (код ДК 021:2015: 18110000-3 – «Формений одяг»):

2.1. ШТАНИ. Технічний опис.

2.1.1. Конструкція та зовнішній вигляд штанів.

За конструкцією виріб є штанами з тканини змішаної плащової гладкофарбованої комбінованого переплетення (просте та рип-стоп) чорного кольору.

Штани з пришивним поясом, який застібається на кнопку та металевий гачок та застібною в середньому шві передніх половинок на тасьму «блискавка». Пояс з тунельною системою для регулювання об'єму по талії.

На поясі нашиті сім хомутиків: один широкий посередині задньої частини поясу, два широких з додатковим кріпленням під жетон та з петлею для пластикових напівкілець по центру передніх половинок, чотири малих по бокових швах та по центру задніх половинок.

На передніх половинках штанів дві бокові кишені з відрізними бочками та одна прорізна з листочкою. Вхід в бокові кишені фігурний, з накладкою з посилюючого матеріалу в нижній частині. На лівій передній половинці під кишенею з відрізним бочком розташована прорізна кишеня з листочкою, розмір рамки кишені $(10,0 \pm 0,2) \times (1,0 \pm 0,1)$ см. На ділянці колін передніх половинок розміщені по дві виточки з кожного боку та посилюючі накладки, з двома виточками з кожного боку відповідно. В колінних накладках з виворотного боку виробу оброблено отвір для вкладання демпферних вставок. По низу передніх половинок з боку крокового шва фігурна вставка.

Задні половинки складаються з чотирьох частин: кокетки, верхньої частини, підколінної та нижньої. Верхні частини з підсилюючими накладками на ділянці сідниць та прорізними кишенями з клапанами та обшивкою по нижньому краю, застібаються на текстильну застібку. Клапани кишень фігурні з вставкою з додаткового матеріалу з бокового краю. На нижніх частинах штанів з боку крокового шва фігурна вставка.

На бокових швах під боковими кишенями розміщені зовнішні накладні напівоб'ємні кишені з клапанами, що застібаються на текстильну застібку. Клапани кишень фігурні з вставкою з додаткового матеріалу з переднього краю. Кишені накладні зі складкою під нахилом, направленою в бік задньої половини. Вздовж складки розташований додатковий вхід в кишеню на тасьму блискавку з двома обшивками.

Передні та задні половинки зі спільним клином.

По низу штанів в боковому шву розташовано хлястик для регулювання об'єму штанів по низу за допомогою тасьми застібки. Хлястик фігурний з вставкою з додаткового матеріалу. Низ штанів оброблений швом упідгин із закритим зрізом шириною (20 ± 2) мм з одночасним вкладанням еластичного шнура. Шнур петлею виходить назовні крізь обметані отвори в припуску підгину. Кінці шнура з'єднані між собою за допомогою смужки тканини.

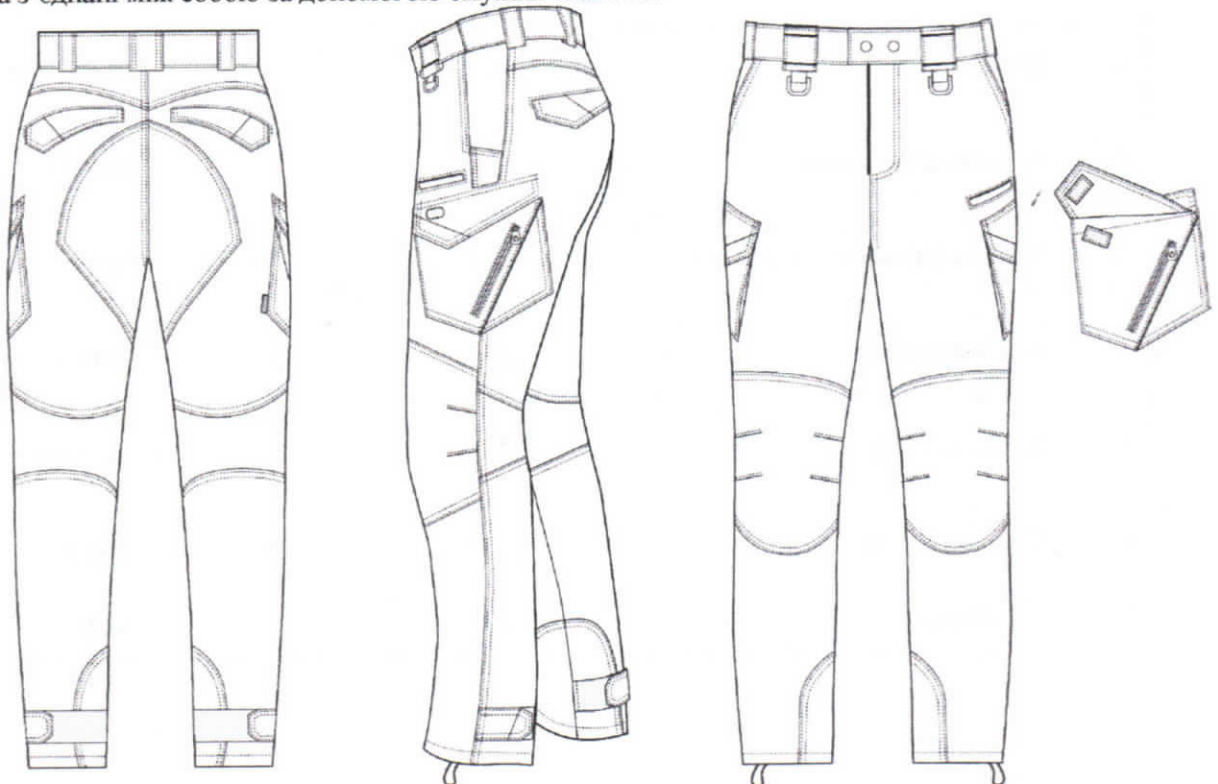


Рисунок 1 — Зовнішній вигляд виробу

2.1.2. Основні вимоги до виготовлення предмета.

Кінці еластичної тасьми в тунельній системі опалені при нарізанні та пришиті до деталей поясу двома паралельними строчками з відстанню між собою 0,6 см.

Текстильна застібка «крючки» на деталі хлястика вирізається на лазерному станку відповідно до форми хлястика.

Хомутики додатково настроєні на відстані 1,0 см від шва пришивання поясу потрійною строчкою.

Тасьма «блискавка» настроєна на деталь гульфіку двома строчками на відстані 0,1-0,2 та 0,5-0,6 см від краю тасьми.

На штанах виконують закріпки на спецмашині:

довжиною 7 мм та розміщують на гульфіку (1 горизонтальна, 1 під кутом), на хомутиках поясу по 2 на верхньому краю на кожному, по нижньому краю бокової кишені з відрізним бочком на першій строчці по боковому шву по одній вертикальній на кожній, по верхньому краю бокової кишені з відрізним бочком на оздоблювальній строчці поясу по одній горизонтальній на кожній;

довжиною 12 мм та розміщують на клапанах бокових кишень (по дві горизонтальних та одній вертикальній на кожному), по на клапанах задніх кишень (по одній вертикальній на кожній з боку середнього шва), на листочках задніх кишень (по одній вертикальній на кожній з боку бокового шва);

довжиною 15 мм та розміщують по торцях рамки застібки «блискавка» в бокових накладних кишенях, на верхньому передньому краю бокової накладної кишені під кутом.

Додатково на штанах виконують прямострочні закріпки: на задніх клапанах вздовж зовнішньої оздоблювальної строчки по краю з боку середнього шва штанів; на бокових клапанах вздовж зовнішньої оздоблювальної строчки по задньому краю.

2.1.3. Вимоги до матеріалів.

Основним матеріалом для виготовлення предмета є плащова тканина змішаного переплетення (просте та ріп-стоп) чорного кольору. Склад: 63% поліестер, 35% бавовна, 2% еластан, поверхнева густина не менше 190 г/м².

Додатковий матеріал, що використовується для вставок клапанів, хлястиків та накладки на кишені з відрізним бочком – тканина змішаного переплетення (просте та ріп-стоп). Склад: 100% нейлон, поверхнева густина не менше 200 г/м².

В якості прокладкових матеріалів для дублювання клапанів, нижніх деталей поясу, повздовжників кишень, гульфіку та відкоску використовується клейовий флізелін. Для жорсткої фіксації верхніх деталей поясу використовується клейова бязь.

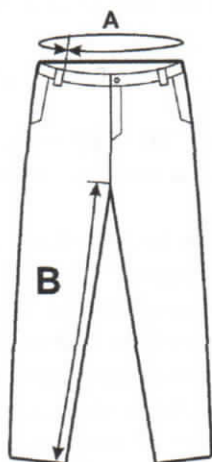
2.1.4. Маркування.

Для маркування готового предмета застосовуються:

- етикетка предмета на нейлоновій стрічці на внутрішній стороні поясу лівої передньої половини з інформацією про розмір та склад.

2.1.5. Лінійні виміри.

За лінійними вимірами виріб повинен відповідати вимірам, наведеним у Додатку А.



Додаток А

Рисунок 2 — Лінійні виміри виробу в готовому вигляді

Табл. 1

Умовне позначення розміру	Довжина поясу, см	Довжина по кроковому шву, см	Допустиме Відхилення, см
	А	В	
26/30	75,0	76,0	1,5 ±
26/32		81,0	
26/34		86,0	
28/30	80,0	76,0	1,5 ±
28/32		81,0	
28/34		86,0	
30/30	85,0	76,0	1,5 ±
30/32		81,0	
30/34		86,0	
32/30	90,0	76,0	1,5 ±
32/32		81,0	
32/34		86,0	
34/30	95,0	76,0	1,5 ±
34/32		81,0	
34/34		86,0	
34/36		91,0	
36/30	100,0	76,0	1,5 ±
36/32		81,0	
36/34		86,0	
36/36		91,0	
38/30	105,0	76,0	1,5 ±
38/32		81,0	
38/34		86,0	
38/36		91,0	
40/30	110,0	76,0	1,5 ±
40/32		81,0	
40/34		86,0	
40/36		91,0	
42/32	115,0	81,0	1,5 ±
42/34		86,0	
42/36		91,0	

2.2. КУРТКА ДЕМІСЕЗОННА. Технічний опис.

2.2.1. Конструкція та зовнішній вигляд куртки демісезонної.

За конструкцією виріб є курткою, з плащової тканини дубльованої трикотажним ворсовим полотном чорного кольору.

Виріб прямого силуету без підкладки з центральною внутрішньою бортовою застібною «блискавка» з двома бігунками та внутрішньою вітровологозахисною планкою.

Виріб з суцільнокроєною спинкою, пілочками, боковими вставками, вшивними рукавами, з коміром стійкою, в кишеню якого складається вшивний капюшон.

На пілочках розташовані прорізнi кишені з листочкою та на реверснy застібку - «блискавка» на один бігунок. В кишенях пілочок розташовані один еластичний хлястик з пластиковим напівкільцем та дві малі накладні кишені в кожній.

Спинка пряма, подовжена з фігурним низом. В нижній частині спинки розташована кишеня з двома входами в бокових швах на реверснy застібку - «блискавка» на один бігунок.

Рукав комбінований, складається з основної та нижньої частин. На основній частині рукава розташовані прорізнi кишені на реверснy застібку «блискавка» (по одній верхній на кожному та одна нижня на лівому рукаві) та прямокутна деталь розміром 13,0 x 9,0 см із заокругленими кутами з полотна трикотажного петельного на відстані 2,0 см від краю верхньої кишені в бік спинки. На ділянці ліктя – настрочна ліктьова накладка. Низ рукава на манжеті, що частково стягнута еластичною тасьмою шириною 30 мм, об'єм манжети регулюється пластиковим хлястиком на тасьму застібку.

Комір з кишенею на реверснy застібку «блискавка» на два зустрічних бігунка. В кишеню складають вшивний капюшон, додатково фіксуючи на текстильну застібку.

Капюшон складається з середньої частини, бокових частин та козирька. Бокова та середні частини з полегшеного матеріалу. Розміри та об'єм капюшона регулюються за допомогою двох куліс: горизонтальної та по лицевому вирізу. Еластичний шнур в кулісі по лицевому вирізу виводиться петлею крізь два люверса в боковій деталі та фіксатор. Кінці шнура виводяться крізь петлі та люверси в кишеню пілочки. Кінці шнура з наконечниками. Еластичний шнур в горизонтальній кулісі кінцями кріпиться по лицевому вирізу капюшона, назовні виводиться крізь люверси на основній середній деталі та крізь фіксатор.

Ширина куртки по низу регулюється за допомогою куліси з еластичним шнуром та фіксаторами, які закріплені тасьмою в боковий шов.

На підкладці кишень пілочок розміщені накладні кишені, що застібаються на застібку «блискавка».

В бокових вставках виробу з переходом на нижню частину рукава розташовані вентиляційні отвори на реверсну застібку «блискавка» на один бігунок.

Верхній бігунок центральної застібки та бігунки застібок кишень пілочки з навісним пулером. Прорізні кишені рукавів та вентиляційні отвори на застібку «блискавка» додатково оснащені стоперами в верхній частині застібки та в бігунки застібок вставлена смужка замкнутою петлею виготовлена з тасьми шириною 8-10 мм.



Рисунок 1 — Зовнішній вигляд виробу

2.2.2. Основні вимоги до виготовлення предмета.

На куртці виконують закріпки на спецмашині:

довжиною 7 мм та розміщують на верхніх кутах малих накладних кишень та на пуллерах бігунків застібок в кишенях рукавів та вентиляційних отворах;

довжиною 12 мм на хлястиках з еластичної тасьми в кишенях пілочок по одному на кожному.

2.2.3. Вимоги до матеріалів.

Основним матеріалом для виготовлення предмета є плащова тканина чорного кольору (склад: 88% поліестер, 12% спандекс) дубльована трикотажним ворсовим полотном в тон тканини (склад: 100% поліестер) поверхнева густина двошарового полотна не менше 250 г/м².

Додатковий, полегшений матеріал використовується для капюшона, накладних малих кишень та нижньої деталі планки, склад 100% polyester, поверхнева густина не менше 125 г/м².

Для підкладки кишень використовується сітчасте полотно склад 100% поліестер, поверхнева густина не менше 90 г/м².

Для нашивних платформ використовується полотно трикотажне петельне склад 100% поліамід.

2.2.4. Маркування.

Для маркування готового предмета застосовуються:

- етикетка предмета на нейлоновій стрічці в лівому боковому шві з інформацією про розмір та склад виробу.

2.3. КУРТКА ФЛІСОВА ІЗ ЗАСТІБКОЮ. Технічний опис.

Флісова куртка чорного кольору. Матеріали виробу - фліс, 100% поліестер (оксфордський нейлон), ламінована поліефірна сітка. На плечах і рукавах нейлонові вставки. Куртка застібається на двосторонню пластикову блискавку. Обладнана п'ятьма кишенями. На рукавах велкро-панелі для кріплення ID нашивок, а в манжетах нейлонові вітрозахисні вставки. Підкладка, із ламінованої поліефірної сітки.

Матеріал: Армований фліс 420 г/м²

2.4. ФУТБОЛКА-ПОЛО. Технічний опис.

2.4.1. Конструкція та зовнішній вигляд.

Предмет з чорного трикотажного полотна із комбінованим переплетенням типу "піке", з короткими рукавами.

Пілочка суцільнокроєна, із застібкою "поло" на три петлі та три гудзики. На відстані 0,6 см від застібки розташована петля з основного матеріалу. На верхній частині пілочки нашиті деталі із заокругленими кутами з полотна трикотажного петельного.

Спинка суцільнокроєна і по довжині предмета більша від пілочки. На верхній частині спинки нашита деталь із заокругленими кутами з полотна трикотажного петельного.

Комір вшивний, відкладний.

Рукава вшивні, короткі, з пришивною манжетою з трикотажного полотна із переплетенням ластикова гладь 1x1. На правому і лівому рукавах нашиті деталі прямокутної форми із заокругленими краями з полотна трикотажного петельного.

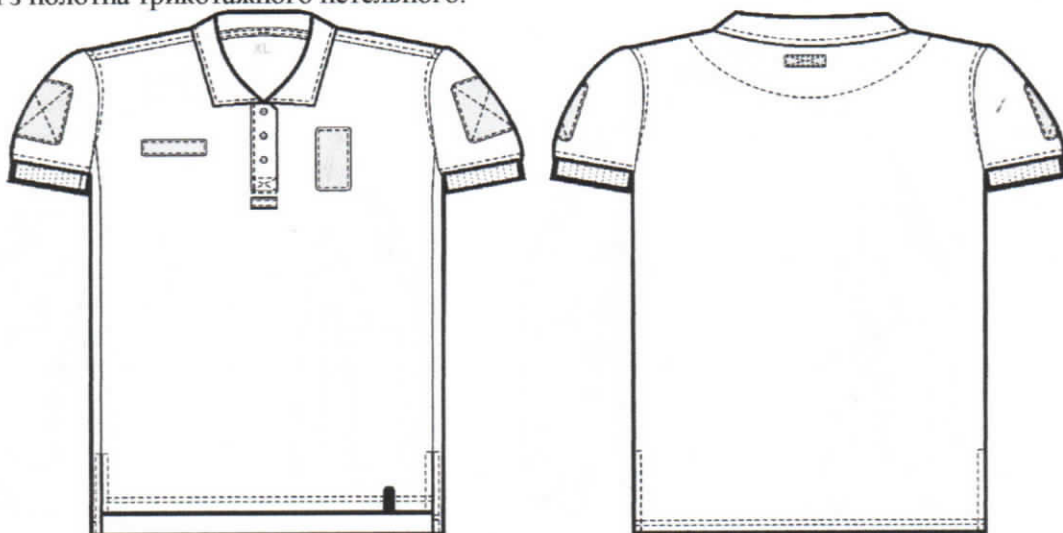


Рисунок 1 — Зовнішній вигляд виробу

2.4.2. Основні вимоги до виготовлення предмета.

Зрізи горловини з внутрішньої сторони закриті бейкою з основного матеріалу.

По низу бокових швів предмета – розрізи, оброблені швом упідгин, із закритим зрізом.

Низ предмета оброблено швом упідгин з відкритим зрізом.

Плечові шви з'єднані з прокладанням силіконової стрічки.

2.4.3. Вимоги до матеріалів.

Основним матеріалом для виготовлення предмета та коміра предмета є трикотажне полотно із комбінованим переплетенням типу “піке” чорного кольору. Склад: 65 бавовна (пеньє компакт), 35 поліестер, поверхнева густина не менше 180 г/м².

Для обробки низу рукавів предмета використовується манжета з додаткового матеріалу – трикотажного полотна із переплетенням ластикова гладь 1x1 в тон основного матеріалу. Склад: 65 бавовна, 35 поліестер.

Для дублювання коміра та планки використовується клейовий прокладковий матеріал дублерін.

Для усіх нашивних платформ використовується полотно трикотажне петельне склад 100% поліамід.

2.4.4. Маркування.

Для маркування готового предмета застосовуються:

- етикетка предмета на нейлоновій стрічці в лівому боковому шві;
- термодрук на спинці виробу з зворотного боку.

2.5. ТЕРМОБЛИЗНА. Технічний опис.

Термоблизна першого шару для підвищеного комфорту при будь-якому виді фізичних навантажень, спортивної активності, повсякденного носіння. Повинна бути придатною для використання при нульових і мінусових температурах та забезпечувати терморегуляцію і повітропроникність.

Просочення: антибактеріальна та гіпоалергенна

2.6. ШАПКА ЗИМОВА. Технічний опис.

2.6.1. Конструкція та зовнішній вигляд.

За конструкцією предмет є шапкою зимовою з гладкопофарбованого трикотажного ворсового начісного полотна типу “фліс”. Виріб складається з однієї деталі.

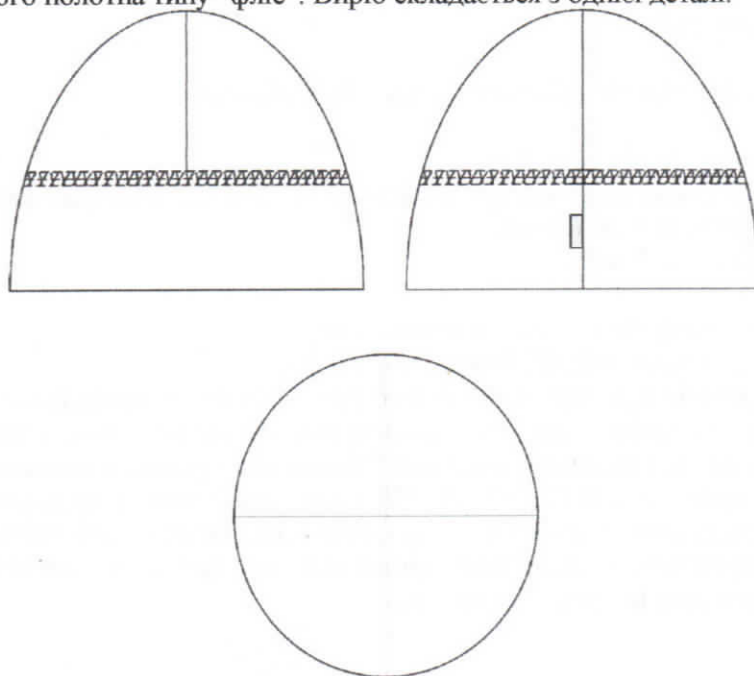


Рисунок 1 — Зовнішній вигляд виробу

2.6.2. Основні вимоги до виготовлення.

Виріб складається з чотирьох виточок, одна з яких переходить у середній шов на задній частині виробу. Виточки та шов зшиваються на 5-нитковій з'єднувальнообметувальній машині.

Низ виробу оброблено на плоскошовній машині на 3 голки з верхнім розкладником швом упідгин з відкритим зрізом. Ширина підгину 8,0±0,5 см.

2.6.3. Вимоги до матеріалів.

Основним матеріалом для виготовлення предмета є трикотажне ворсове полотно чорного кольору. Склад: 100% поліестер, поверхнева густина не менше 260 г/м².

2.6.4. Маркування.

Для маркування готового предмета застосовуються:

- етикетка предмета на нейлоновій стрічці в середньому шві.

2.7. БЕЙСБОЛКА. Технічний опис.

2.7.1. Конструкція та зовнішній вигляд.

За конструкцією предмет є кашкетом чорного кольору, складається з шести клинів з тканого полотна з вишитими люверсами, козирку, начільника. Козирок щільний, тримає форму. Розмір регулюється по ширині за допомогою тасьми застібки. Уздовж зовнішнього краю козирка та паралельно з ним прокладено шість строчок. Угорі, у точці з'єднання клинів, кріпиться гудзик, обтягнутий основною тканиною.

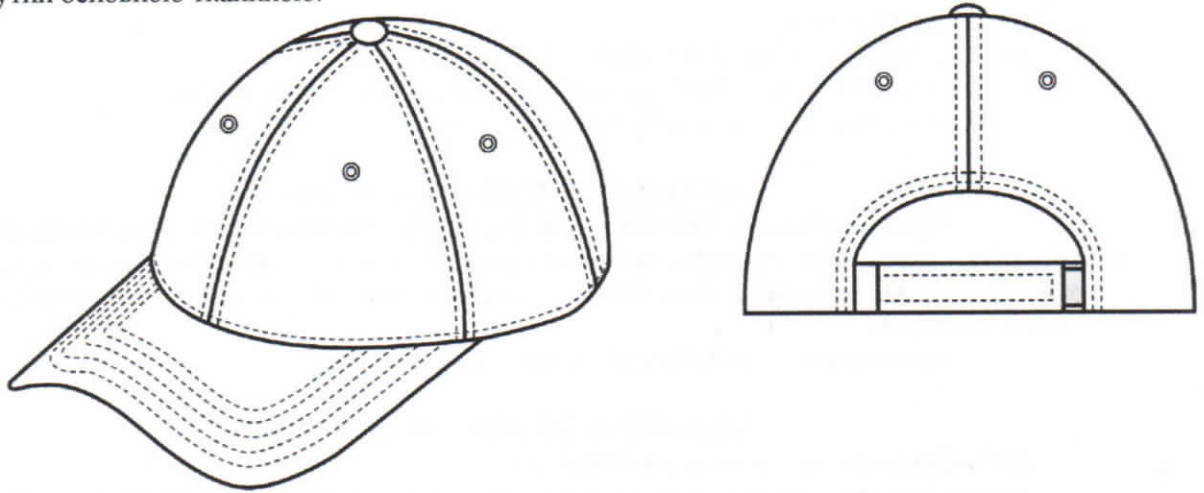


Рисунок 1 — Зовнішній вигляд виробу

2.7.2. Вимоги до матеріалів.

Основний матеріал – тканина переплетення ріп-стоп, склад – 100% бавовна

2.7.3. Маркування.

Для маркування готового предмета застосовуються:

- етикетка предмета на нейлоновій стрічці, пришта до обшивки нижнього краю виробу.

Місце поставки товару: м. Львів, вул. Зелена, 9.

Строк поставки товару: до 30.11.2023 року.

3. Очікувана вартість та/або розмір бюджетного призначення:

- Очікувана вартість закупівлі становить – 2 656 596,00 грн. з ПДВ.

При визначенні очікуваної вартості та розміру бюджетного призначення замовник враховував метод визначення очікуваної вартості предмету закупівлі – розрахунок очікуваної вартості товарів/послуг методом порівняння ринкових цін, що визначений в Наказі Міністерства розвитку економіки, торгівлі та сільського господарства України від 18.02.2020 № 275 «Про затвердження примірної методики визначення очікуваної вартості предмету закупівлі». Очікувана вартість визначена методом порівняння ринкових цін, на підставі отриманих комерційних пропозицій від суб'єктів господарювання та порівняння цін на аналогічні товари у інтернет-магазинах.

В.о. директора



Руслан АХМЕТШИН