

# Порядок розміщення малих архітектурних форм (вивісок)

на території Львівської міської територіальної громади

Керуючись Законами України "Про рекламу", "Про місцеве самоврядування в Україні", "Про регулювання містобудівної діяльності", "Про основи містобудування в Україні", "Про благоустрій населених пунктів", "Про охорону культурної спадщини", ухвалами міської ради від 21.04.2011 № 376 "Про Правила благоустрою Львівської міської територіальної громади", від 29.12.2020 № 6 "Про функціонування Львівської територіальної громади", рішенням виконавчого комітету від 19.10.2022 № 952 "Про Порядок утримання фасадів будівель і споруд на території історичного ареалу м. Львова та будівель і споруд, що є об'єктами культурної спадщини поза межами історичного ареалу м. Львова", ДБН В.2.2-40:2018 "Інклюзивність будівель і споруд. Основні положення", з метою встановлення правил, підстав процедури розміщення малих архітектурних форм (вивісок) на території Львівської міської територіальної громади, збереження автентичності історичного середовища та туристичної привабливості виконавчий комітет вирішив:

1. Затвердити Порядок розміщення малих архітектурних форм (вивісок) на території Львівської міської територіальної громади (додається).
2. Зобов'язати підприємства, установи та організації незалежно від форми власності, а також фізичних осіб –

суб'єктів підприємницької діяльності, вивіски яких було розміщено на підставі паспортів малих архітектурних форм (вивісок), виданих у період до 11.11.2016, отримати паспорти малих архітектурних форм (вивісок) відповідно до Порядку, затвердженого даним рішенням, протягом 1 (одного) року з моменту набрання чинності цього рішення.

**3.** Встановити, що паспорти малих архітектурних форм (вивісок), що були видані у період з 11.11.2016 до моменту набрання чинності цього рішення, вважаються чинними протягом 2 (двох) років з моменту набрання чинності цього рішення.

**4.** Вважати такими, що втратили чинність:

**4.1.** Рішення виконавчого комітету від 11.11.2016 № 1025 "Про затвердження Порядку розміщення малих архітектурних форм (вивісок) у м. Львові".

**4.2.** Рішення виконавчого комітету від 13.04.2017 № 310 "Про внесення змін до рішення виконавчого комітету від 11.11.2016 № 1025".

**4.3.** Рішення виконавчого комітету від 21.12.2018 № 1398 "Про внесення змін до рішень виконавчого комітету від 21.05.2010 № 569 та від 11.11.2016 № 1025".

**5.** Контроль за виконанням рішення покласти на заступника міського голови з містобудування.

## Зміст

<b>1. Загальні положення</b>	<b>1 - 4</b>
<b>2. Вимоги до малих архітектурних форм (вивісок)</b>	<b>5 - 62</b>
2.1. Загальні вимоги до малих архітектурних форм (вивісок)	5 - 6
2.2. Мала архітектурна форма (вивіска) може бути виготовлена у вигляді	7 - 8
2.3. Вимоги до розмірів малих архітектурних форм (вивісок)	9 - 24
2.4. Вимоги до матеріалів та техніки виконання малих архітектурних форм (вивісок)	25
2.5. Мова вивісок	26
2.6. Вимоги до освітлення малих архітектурних форм (вивісок)	27 - 30
2.7. Вимоги до розміщення малих архітектурних форм (вивісок)	31 - 58
2.8. Приклади розташування вивісок та кронштейнів	59 - 62
<b>3. Порядок погодження паспорта малої архітектурної форми (вивіски)</b>	<b>63 - 70</b>
<b>4. Порядок скасування паспорта малої архітектурної форми (вивіски)</b>	<b>72</b>
<b>5. Контроль за дотриманням Порядку та відповідальність за його порушення</b>	<b>74</b>
<b>6. Демонтаж самовільно встановлених малих архітектурних форм (вивісок)</b>	<b>75 - 78</b>

## 1. Загальні положення

**1.1.** Порядок розміщення малих архітектурних форм (вивісок) на території Львівської міської територіальної громади (надалі – Порядок) розроблений відповідно до Законів України “Про рекламу”, “Про охорону культурної спадщини”, “Про місцеве самоврядування в Україні”, “Про адміністративні послуги”, “Про регулювання містобудівної діяльності”, “Про основи містобудування в Україні”, “Про благоустрій населених пунктів”, Типових правил розміщення зовнішньої реклами, затверджених постановою Кабінету Міністрів України від 29.12.2003 № 2067, ухвали міської ради від 21.04.2011 № 376 “Про Правила благоустрою Львівської міської територіальної громади”, рішень виконавчого комітету від 19.10.2022 № 952 “Про Порядок утримання фасадів будівель і споруд на території історичного ареалу м. Львова та будівель і споруд, що є об’єктами культурної спадщини поза межами історичного ареалу м. Львова”, від 22.10.2021 № 924 “Про погодження меж історичного ареалу м. Львова”, ДБН В.2.2-40:2018 “Інклюзивність будівель і споруд. Основні положення”.

**1.2.** Порядок регулює відносини, які виникають у зв’язку з встановленням малих архітектурних форм (вивісок) на території Львівської міської територіальної громади, розміщення яких передбачено законодавством України, визначає процедуру встановлення малих архітектурних форм (вивісок) та регулює правові відносини між органами місцевого самоврядування і фізичними та юридичними особами, які виникають у процесі розташування малих архітектурних форм (вивісок), а також регламентує загальні вимоги до їх розміщення.

**1.3.** Порядок розроблений з метою захисту культурних та майнових інтересів Львівської міської територіальної громади, юридичних і фізичних осіб, у власності котрих перебувають споруди та будинки, на яких встановлюються малі архітектурні форми (вивіски), та поліпшення зовнішнього вигляду об’єктів благоустрою.

**1.4.** Порядок є обов’язковим для виконання всіма підприємствами, установами та організаціями незалежно від форм власності та відомчої належності, а також фізичними особами – підприємцями та особами, які здійснюють незалежну професійну діяльність (у тому числі нотаріусами, адвокатами, експертами, оцінювачами, художниками тощо), які встановлюють малі архітектурні форми (вивіски) на території Львівської міської територіальної громади.

**1.5.** Дія Порядку не поширюється на відносини, які виникають у зв’язку з встановленням зовнішньої реклами на території Львівської міської територіальної громади.

**1.6.** Встановлення малих архітектурних форм (вивісок) з порушенням цього Порядку забороняється.

**1.7.** У цьому Порядку терміни вживаються у такому значенні:

**Вид діяльності** – інформація українською мовою, яка розкриває характер діяльності особи (торгівля, ресторанне господарство, побутове обслуговування, транспортні послуги, послуги зв’язку, культури і спорту, житлово-комунальні, банківські, фінансові, туристичні та інші послуги).

**Вивіска (мала архітектурна форма)** – навігаційний елемент будівлі (розташований на будівлі) з інформацією про зареєстроване найменування особи (включаючи герби, емблеми, знаки для товарів та послуг, які належать цій особі, комерційне (фірмове) найменування, якщо таке є; час роботи; вид діяльності).

**Віконний проріз** – спеціально створюваний проріз у зовнішніх стінах будинків, який забезпечує надходження у приміщення світла і повітря.

**Власник (орендар)** – фізична або юридична особа (суб’єкт господарювання), яка звертається до КП “Адміністративно-технічне управління” про визнання права власності на малу архітектурну форму (вивіску) із заявою-договором.

**Демонтаж** – комплекс дій, які передбачають відокремлення малої архітектурної форми (вивіски) разом з її основою та кріпленнями від місця її розміщення та транспортування у місце її подальшого зберігання.

**Елемент благоустрою** – покриття площ, вулиць, доріг, проїздів, алей, бульварів, тротуарів, пішохідних зон і доріжок відповідно до діючих норм і стандартів, зелені насадження (у тому числі снігозахисні та протиерозійні) уздовж вулиць і доріг, у парках, скверах, на алеях, бульварах, у садах, інших об’єктах благоустрою загального користування, санітарно-захисних зонах, на прибудинкових територіях, будівлі та споруди системи збирання і вивезення відходів; засоби та обладнання зовнішнього освітлення та зовнішньої реклами; технічні засоби регулювання дорожнього руху;

будівлі та споруди системи інженерного захисту території; комплекси та об’єкти монументального мистецтва, декоративні фонтани і басейни, штучні паркові водоспади; обладнання (елементи) дитячих, спортивних та інших майданчиків; малі архітектурні форми; інші елементи благоустрою, визначені нормативно-правовими.

**Заява про повернення малої архітектурної форми (вивіски)** – заява фізичної особи або юридичної особи (суб’єкт господарювання) власника (орендаря) малої архітектурної форми (вивіски) про повернення належної йому конструкції, добровільну оплату витрат за демонтаж, перевезення та зберігання.

**Історичний ареал** – територія міста, межі якої визначені рішенням виконавчого комітету від 22.10.2021 № 924 “Про погодження меж історичного ареалу м. Львова”.

**Комерційне (фірмове) найменування** – найменування, яке дає можливість вирізнити одну особу з поміж інших та не вводить в оману споживачів щодо справжньої її діяльності, знак для товарів і послуг зареєстрований у встановленому порядку.

**Лист уповноваженого органу** – документ, підготовлений відповідно до рішення робочої групи, у якому зазначено рекомендації щодо коригування проектних пропозицій та пакету документів відповідно до вимог цього Порядку. Лист уповноваженого органу повинен містити посилання на пункти цього Порядку, яким не відповідає паспорт малої архітектурної форми (вивіски).

**Мала архітектурна форма** – це елемент декоративного чи іншого оснащення об'єкта благоустрою. До малих архітектурних форм належать: альтанки, павільйони, нависи; паркові арки (аркади) і колони (колони), вуличні вази, вазони і амфори; декоративна та ігрова скульптура; вуличні меблі (лавки, лави, столи); сходи, балюстради; паркові містки; огорожі, ворота, грати; інформаційні стенди, вивіски; інші елементи благоустрою, визначені законодавством.

**Місце розташування вивіски** – передбачена паспортом малої архітектурної форми (вивіски) зовнішня поверхня фасаду першого поверху будинку біля входу, де розташовується власне чи надане у користування особі приміщення (крім випадків, коли суб'єкту господарювання належить на праві власності або користування вся будівля); внутрішня поверхня (вхідні двері) власного чи орендованого особою приміщення; внутрішня поверхня на поверсі біля входу у приміщення, власником або орендарем якого є особа; між віконними отворами першого поверху, але не вище рівня перекриття між першим та другим поверхом дво- чи багатопверхового будинку або споруди.

**Об'єкт, внесений до Списку всесвітньої спадщини ЮНЕСКО (надалі - зона Юнеско)** – територія, яка знаходиться під охороною ЮНЕСКО відповідно до рішення виконавчого комітету від 21.02.1997 № 81 "Про включення історичної забудови Львова до Списку всесвітньої спадщини ЮНЕСКО".

**Об'єкт благоустрою** – парки, сквери, бульвари, вулиці, провулки, узвози, проїзди, шляхи, площі, майдани, набережні, прибудинкові території, пляжі, кладовища, рекреаційні, оздоровчі, навчальні, спортивні, історико-культурні об'єкти, об'єкти промисловості, комунально-складські та інші об'єкти у межах населеного пункту.

**Пам'ятка культурної спадщини** – об'єкт культурної спадщини, який занесений до Державного реєстру нерухомих пам'яток України, що перебуває під охороною держави.

**Паспорт комплексного розміщення малих архітектурних форм** – проектна документація, яка розроблена проєктантом відповідного профілю на замовлення суб'єкта господарювання, власника об'єкта або споруди та містить комплексне розміщення малих архітектурних форм (вивісок) на фасаді будинку з чітко визначеним місцем їх розташування та розмірами (вісь розташування, межі зони розташування, габарити вивіски, матеріали та технологія виконання).

**Паспорт малої архітектурної форми (вивіски)** – проектна документація, розроблена проєктантом відповідного профілю (архітектор, дизайнер) на замовлення власника/орендаря(або їх уповноваженої особи) приміщення, будівлі чи споруди, погоджена уповноваженим органом та зареєстрована в КП "Адміністративно-технічне управління".

**Примусовий демонтаж конструкції** – дії, спрямовані на примусове усунення виявленого порушення цього Порядку (самовільного встановлення малих архітектурних

форм (вивісок), неусуненого суб'єктом господарювання у добровільному порядку. При цьому демонтаж та наступне зберігання малої архітектурної форми (вивіски) не передбачає переходу права власності на неї до Львівської міської територіальної громади.

**Робоча група** – група фахівців з розгляду документів, поданих для отримання паспорта на розміщення малих архітектурних форм (вивісок) та отримання дозволу на розміщення зовнішньої реклами, утворена відповідно до розпорядження Львівського міського голови від 20.05.2010 № 182 "Про утворення робочої групи для попереднього розгляду документів на отримання дозволу для розміщення реклами та погодження проєктів вивісок" та яка керується при розгляді документів регламентом та цим порядком.

**Самовільно встановлена мала архітектурна форма (вивіска)** – мала архітектурна форма (вивіска), яка встановлена без погодженого паспорта або у невідповідності до нього.

**Уповноважений орган** – департамент архітектури та просторового розвитку або управління охорони історичного середовища у разі розміщення малої архітектурної форми (вивіски) на будинках – пам'ятках культурної спадщини і департамент природних ресурсів та будівництва у частині демонтажу самовільно встановлених малих архітектурних форм (вивісок).

**Фасад будинку (споруди)** – зовнішня (лицева) сторона будинку, споруди, утворена огорожувальними конструкціями, з усіма елементами від покрівлі до мощення.

За орієнтуванням фасади поділяються на головний, бічний, вуличний, дворовий тощо.

**1.8.** Терміни, що не визначені у цьому Порядку, вживаються у значенні, визначеному законодавством.

## 2. Вимоги до малих архітектурних форм (вивісок)

**2.1.1.** Малі архітектурні форми (вивіски) повинні встановлюватися у місцях, які б не створювали перешкод для експлуатації будинків і споруд, на яких вони розташовуються.

**2.1.2.** При розташуванні малих архітектурних форм (вивісок) варто уникати візуального засмічення міського простору, площа фасаду має добре читатися, елементи вивісок не повинні перевантажувати композицію фасаду та порушувати цілісність його зовнішнього вигляду, накладатися на деталі фасаду, згідно з прикладами розміщення малих архітектурних форм (вивісок).

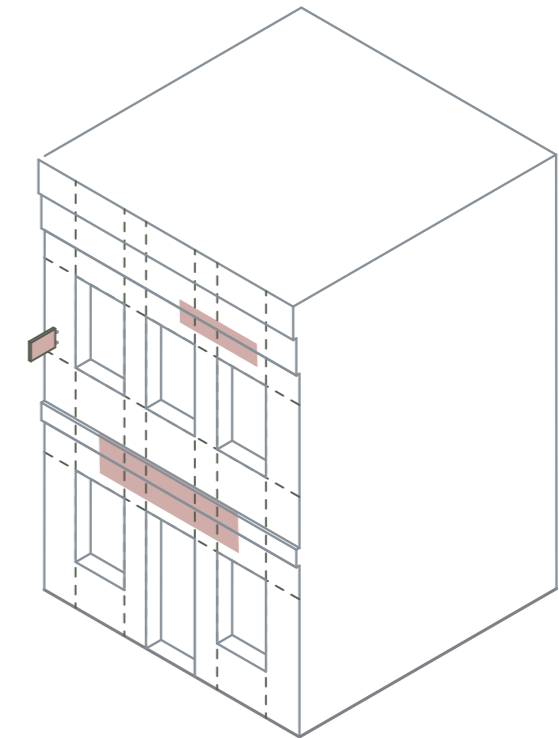
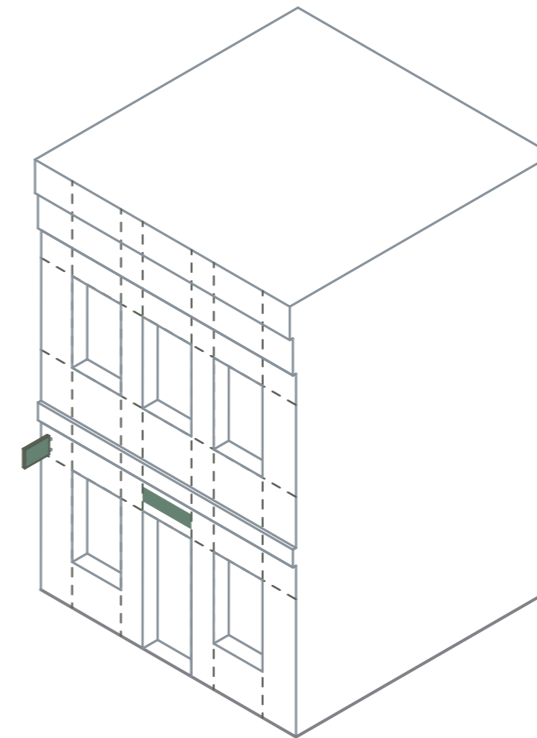
**2.1.3.** Розміщення малих архітектурних форм (вивісок) має забезпечувати гармонію та візуальну привабливість будівлі і повинно здійснюватися з урахуванням архітектурно-стилістичного рішення та його особливостей, відповідати загальному стилю та колористиці фасаду, декоративних елементів, пропорціям споруди.

**2.1.4.** Важливо, щоб розміщення малої архітектурної форми (вивіски) гармонійно поєднувалось з місцями розміщення вже погоджених вивісок на цьому фасаді. Перевага надається комплексному підходу до проектування та розміщення кількох малих архітектурних форм (вивісок) на одному фасаді.

**2.1.5.** Малі архітектурні форми (вивіски) повинні бути естетично збалансованими і спів масштабними до елементів та деталей фасаду, а також відповідати пропорціям елементів будівлі, таких як вікна, двері та інші декоративні деталі, гармонійно з ними поєднуватися і не руйнувати їх композиції.

**2.1.6.** Характер композиції малої архітектурної форми (вивіски) (симетрична, асиметрична тощо) має відповідати композиції фасаду та його деталей та не порушувати його архітектурну цілісність і гармонію.

**2.1.7.** Форма, колір, шрифт, матеріал та стилістика виконання малої архітектурної форми (вивіски) повинні бути гармонійними з елементами фасаду, на яких вони розташовуються. Рекомендовано використовувати відтінки білого, чорного та палітру пастельних натуральних кольорів.



## 2.2. Мала архітектурна форма (вивіска) може бути виготовлена у вигляді

**2.2.1.** Окремих об'ємних або плоских літер, прикріплених безпосередньо на стіні або до основи прозорої чи в колір фасаду, яка не перевищує висоту літер.

**2.2.2.** Окремих об'ємних або плоских літер, прикріплених до спільного каркасу чи іншого профілю, пофарбованого у колір фасаду.

**2.2.3.** Не світлової площини з різьбленим або гравійованим написом чи зображенням.

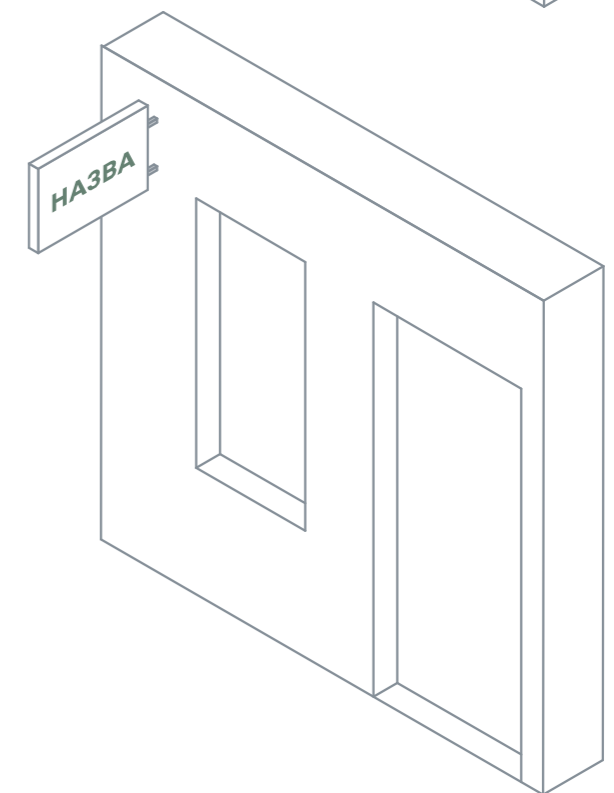
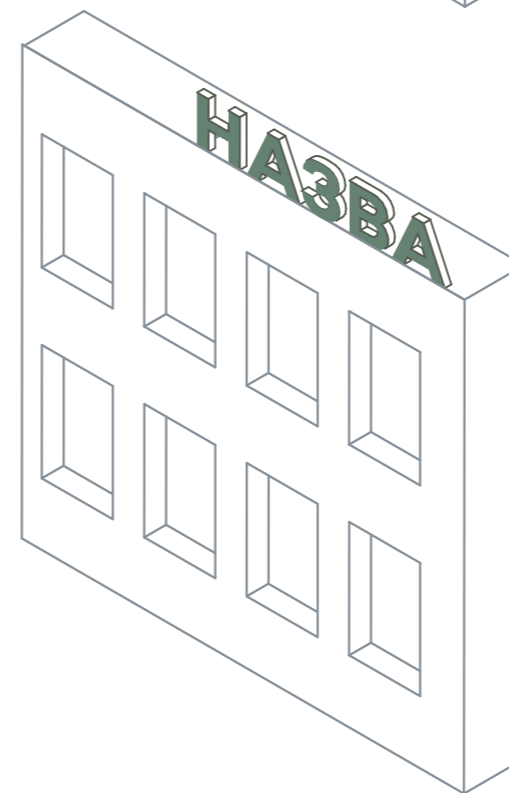
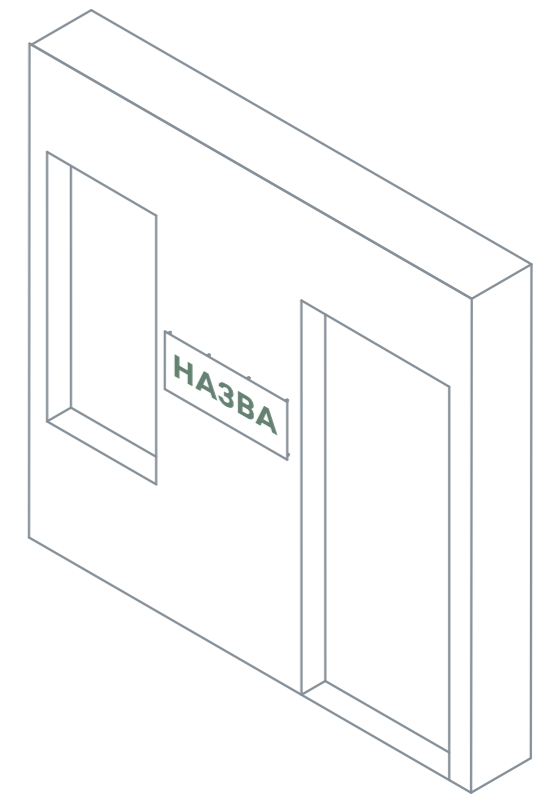
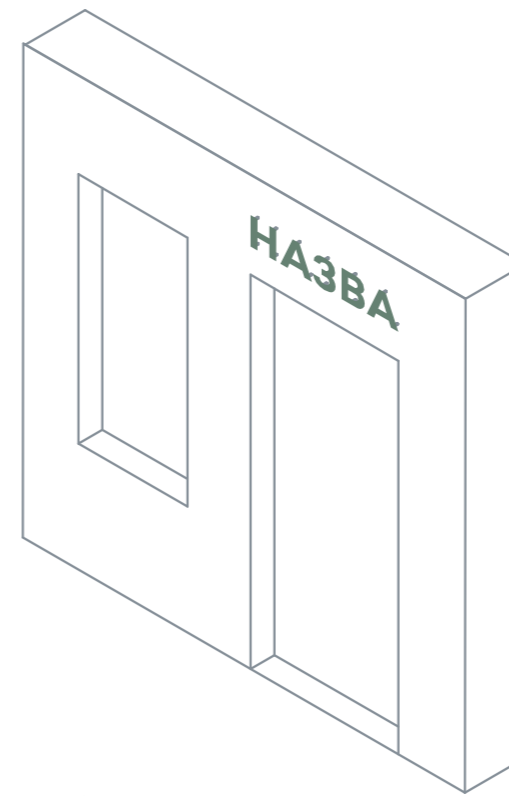
**2.2.4.** Кількох площин з написом плоскими, об'ємними, різьбленими або гравійованими літерами чи зображенням, розташованих на спільній основі або каркасі (біля спільного входу).

**2.2.5.** Мозаїки, вітражу.

**2.2.6.** Торцевої двосторонньої конструкції на кронштейні, розташованої перпендикулярно до фасаду.

**2.2.7.** Іншої декоративної конструкції, виконаної на високому мистецькому і дизайнерському рівні, який відповідає стилістиці фасаду та архітектурному середовищу.

## 2. Вимоги до малих архітектурних форм (вивісок)

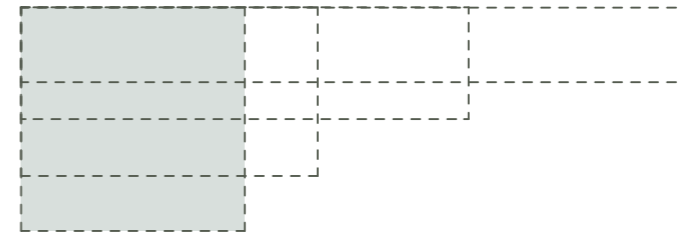


**2.3.1.** Пріоритет надається малим архітектурним формам (вивіскам) невеликих розмірів, які не займають великі площини фасаду і мають лаконічні кольори та шрифти написів.

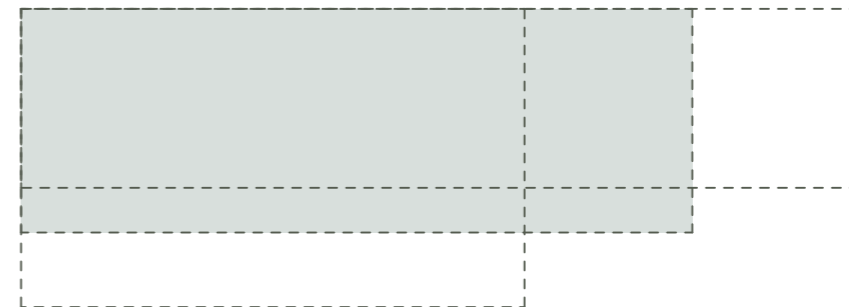
**2.3.2.** Конструктивно мала архітектурна форма (вивіска) може максимум складатися з двох елементів для одного суб'єкта господарювання.

**2.3.3.** Загальна площа поверхні малих архітектурних форм (вивісок) на фасаді для одного суб'єкта господарювання не може перевищувати 3 кв. м, а у межах історичного ареалу та пам'яток культурної спадщини – до 1,0 кв. м з урахуванням конкретного місця розташування (до 1,2 кв. м в окремих випадках при застосуванні художньо-декоративних шрифтів). Назви торгових та офісних центрів, інших об'єктів, що займають будівлю в цілому у межах історичного ареалу – до 3,0 кв. м.

1 м<sup>2</sup>



3 м<sup>2</sup>



**2.3.4.** Висота і довжина конструкцій (окремих літер, написів на площинах) має бути пропорційною.

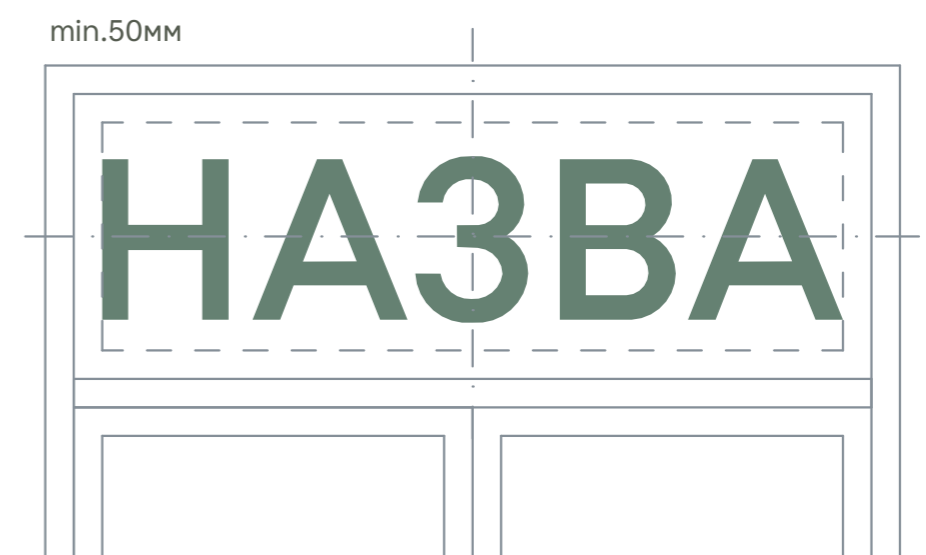
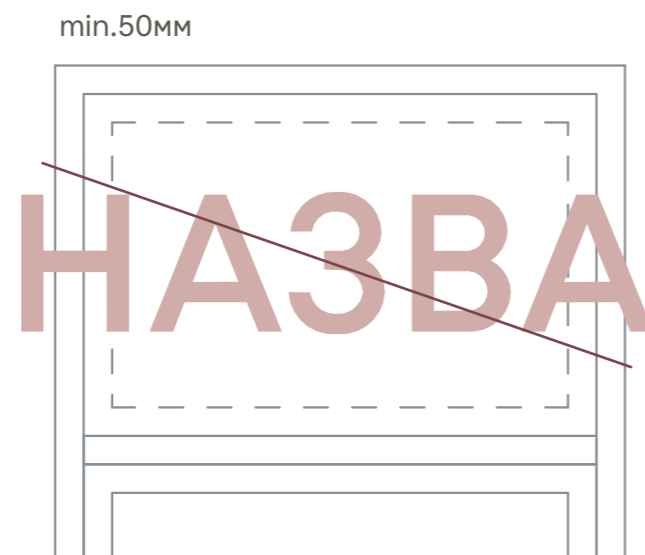
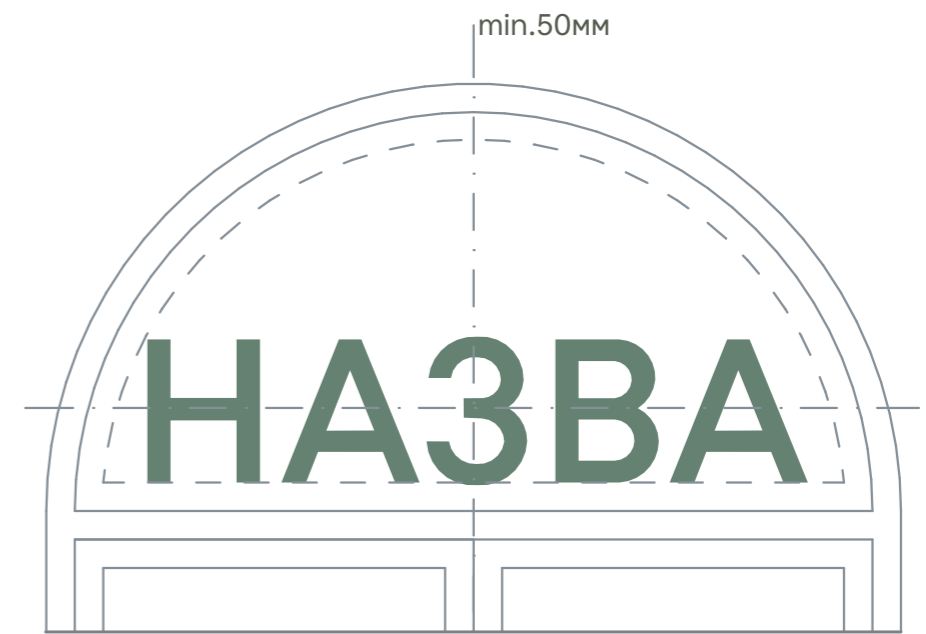
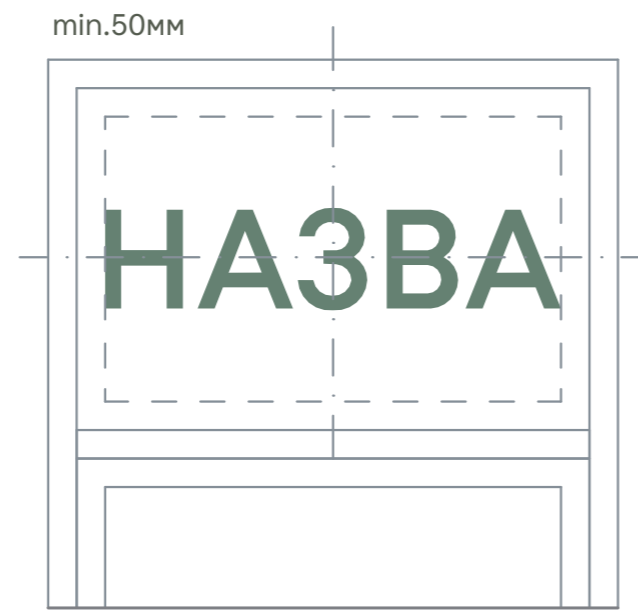
**2.3.5.** Товщина літери малої архітектурної форми (вивіски) не може перевищувати 0,06 м.

**2.3.6.** Відстань від малої архітектурної форми (вивіски) до краю гладких площин чи декоративних елементів фасаду будинку має становити не менше 0,05 м по висоті і не менше 0,5 висоти літери по ширині.

**2.3.7.** Відступ від площини фасаду до лицевої поверхні малої архітектурної форми (вивіски), розміщеної паралельно до фасаду, не повинна перевищувати 0,1 м.

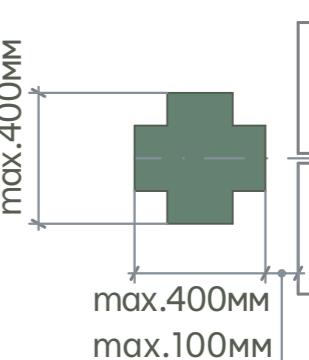
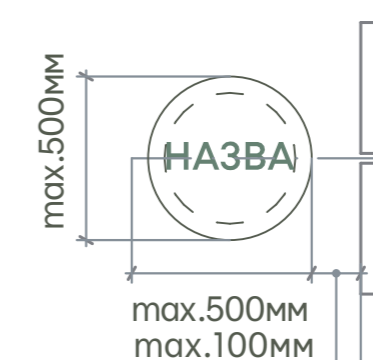
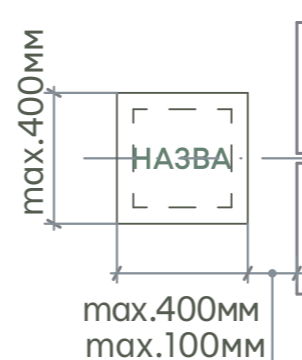
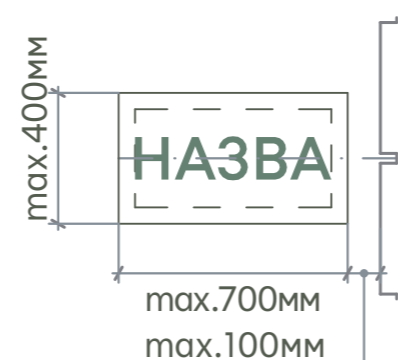
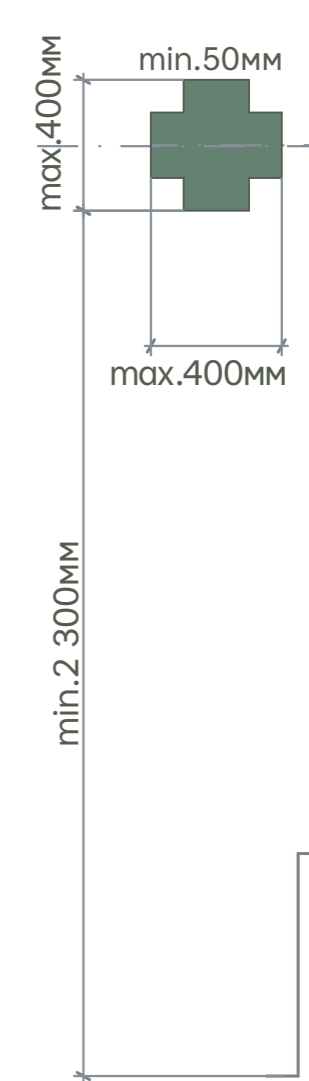
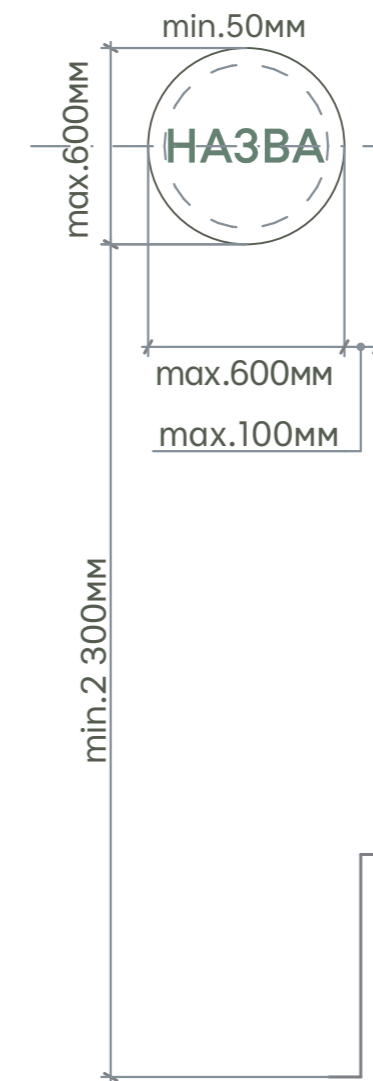
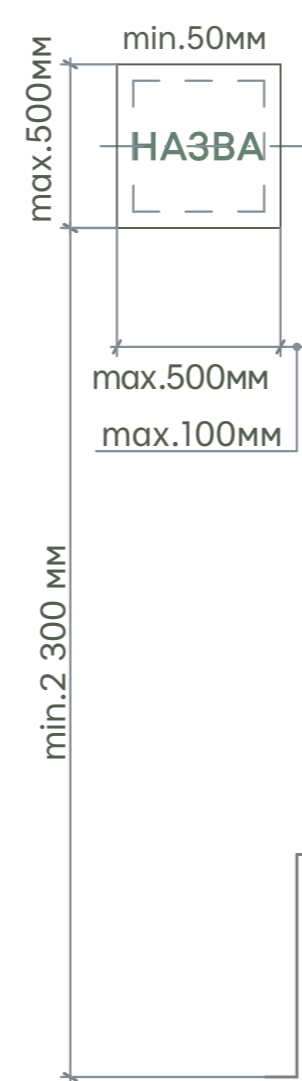
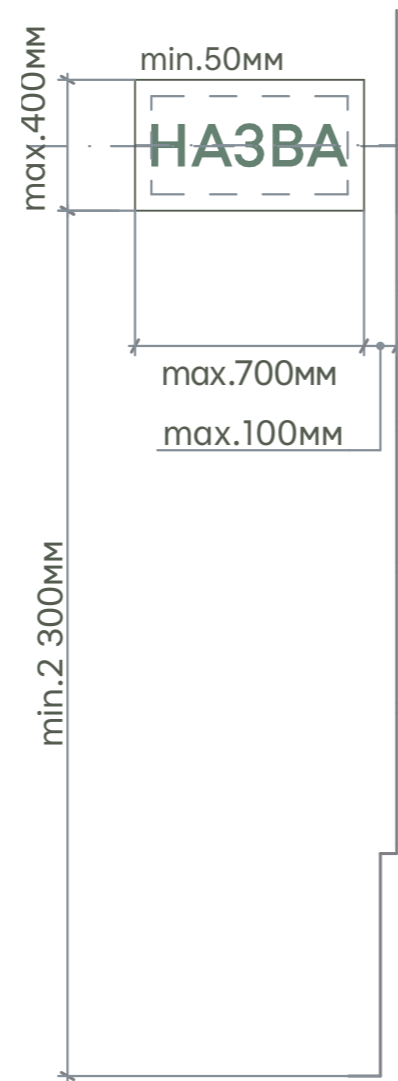


**2.3.8.** Відступ від малої архітектурної форми (вивіски), яка розміщується у дверних чи віконних фрамугах у площині скляної поверхні, до конструкції рами має бути не менше 0,05 м.

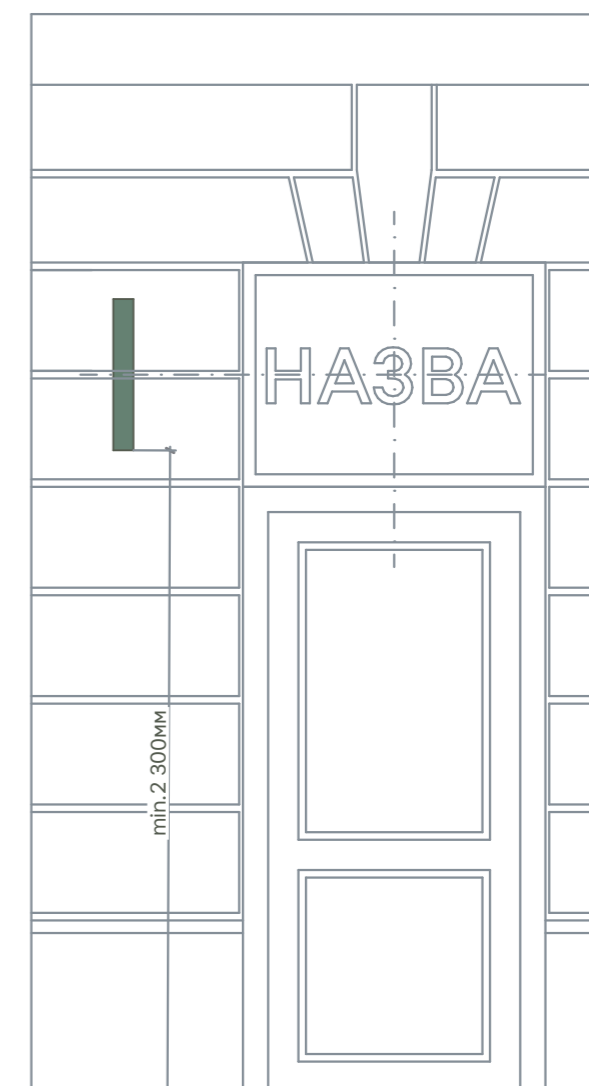
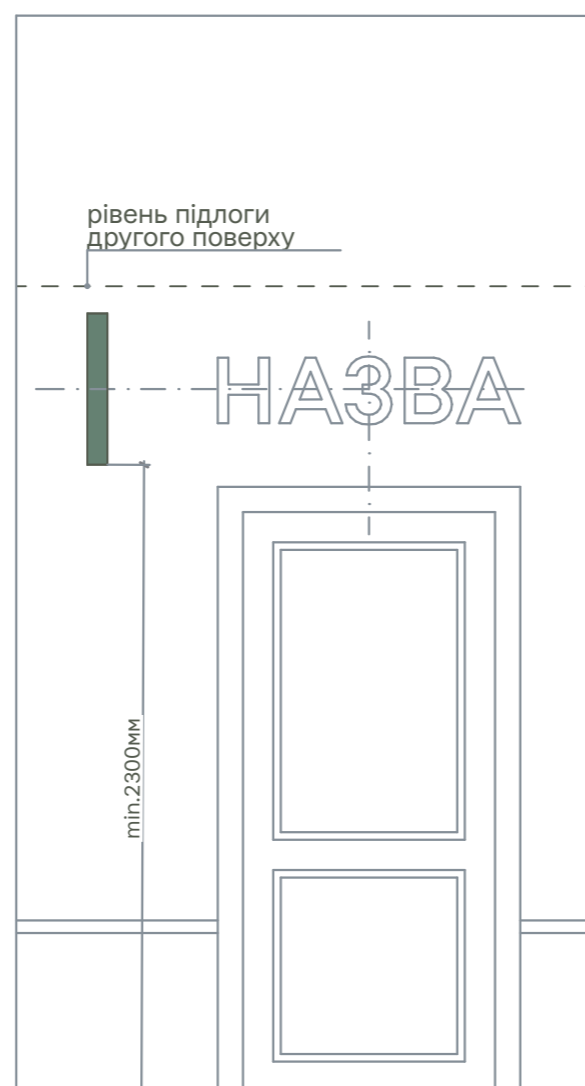


**2.3.9.** Крайня точка виносу торцевої двосторонньої конструкції на кронштейні, залежно від форми, не повинна виступати від стіни більше ніж на 0,5 м - 0,8 м, а у зоні історичного ареалу, на пам'ятках культурної спадщини та зони ЮНЕСКО не більше ніж на 0,5 м - 0,8 м.

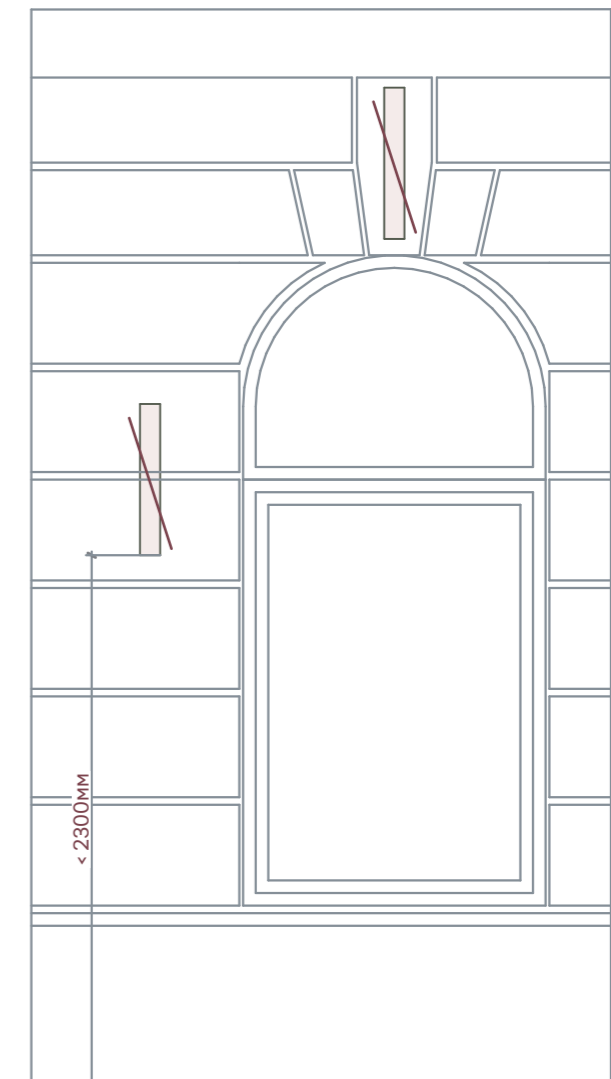
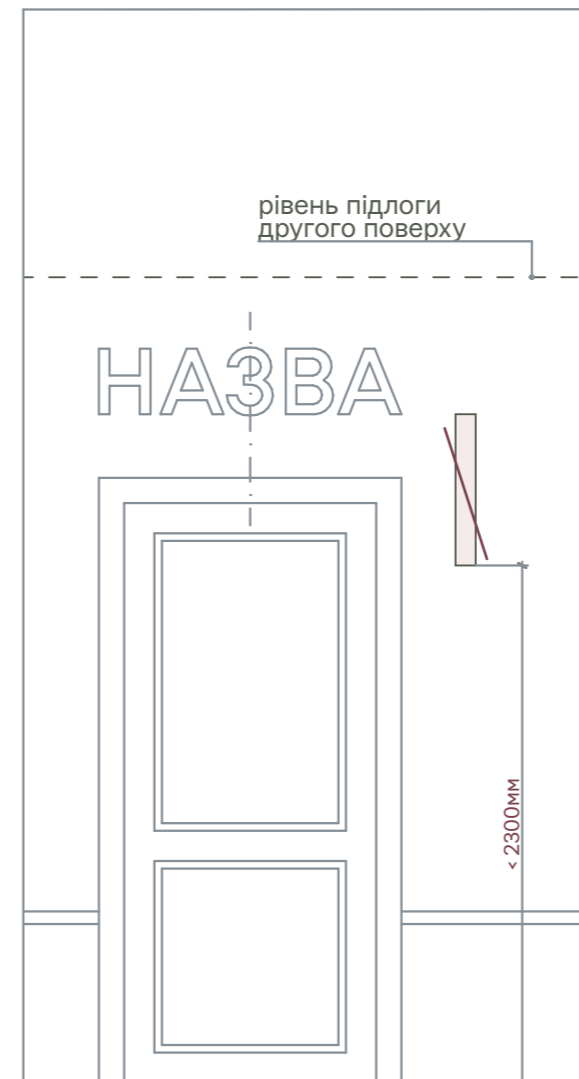
**2.3.10.** Відстань від нижньої точки торцевої двосторонньої конструкції на кронштейні до поверхні тротуару не може бути меншою ніж 2,3 м.



2.3.10. Відстань від нижньої точки торцевої двосторонньої конструкції на кронштейні до поверхні тротуару не може бути меншою ніж 2,3 м.



**2.3.10.** Відстань від нижньої точки торцевої двосторонньої конструкції на кронштейні до поверхні тротуару не може бути меншою ніж 2,3 м.



**2.3.11.** Шрифти малої архітектурної форми (вивіски) повинні бути легкими для розпізнавання та читання. У вивісці рекомендовано використовувати не більше двох шрифтів. Рекомендовано використовувати шрифтові гарнітури без зарубок та декоративних елементів, такі як Arsenal, Alexer Pro Light, Otoiwo Grotesk, Road UI, Geraldton, Helvetica, Standard, Univers, FF DIN, NewJohnstjn, GillSans, Frutiger, ArialCyrBold та інші.

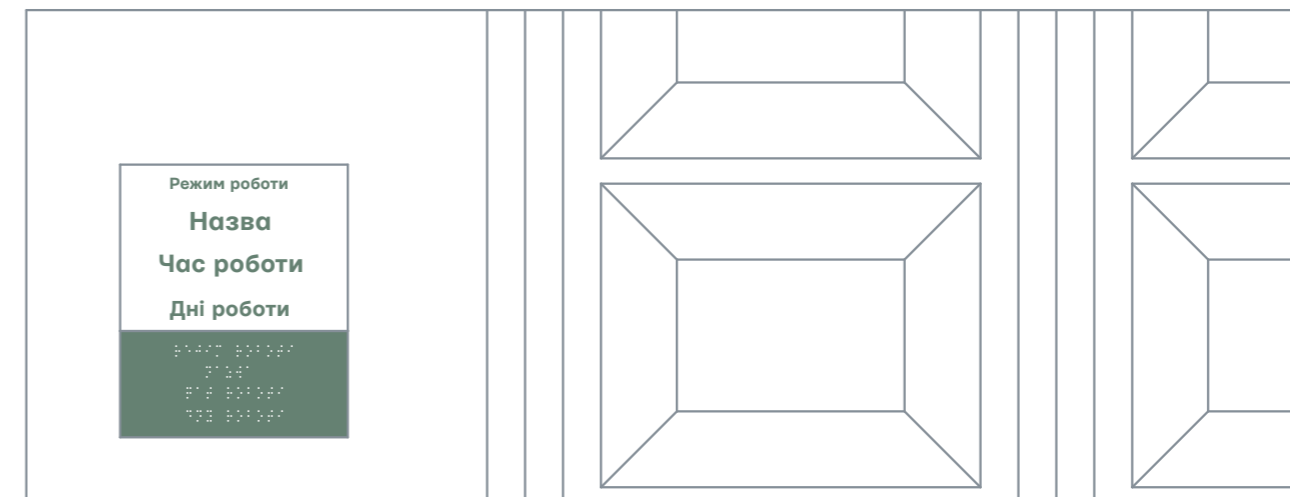
**2.3.12.** Текст вивіски має бути добре читабельним і контрастно виділятися на фоні. Елементи окремих літер можуть бути виконані в одному (максимум двох) кольорах. Перевага надається чорному або білому кольорам тексту.

**2.3.13.** Багатоколірні елементи вивіски (зареєстровані знаки для товарів і послуг) рекомендовано використовувати у вивісці лише як логотип/емблему.



**2.3.14.** Назву об'єкта, години роботи та вид діяльності рекомендовано розміщувати на скляних поверхнях вхідних дверей в одному кольорі, контрастному до поверхні. Рекомендується, щоб слова або групи слів починалися з великих літер і продовжувалося малими літерами. Шрифт не може бути виконаним курсивом. Літери та символи не повинні торкатися одне одного. У разі відсутності скляної поверхні можливе встановлення таблички з графіком роботи на фасаді будинку біля входу на висоті 1,2-1,5 від рівня землі. Максимальна площа таблички не має перевищувати 0,15 кв. м.

**2.3.15.** Обов'язково назва об'єкта, години роботи та вид діяльності має дублюватись тактильними інформаційними покажчиками (надалі – ТІП), які повинні дублювати плоско друковану текстову чи графічну інформацію у тактильному вигляді та шрифтом Брайля. Порядок тактильних символів має відобразитися зліва направо. Форми, на яких розташовано ТІП, не повинні мати гострих кутів (мати заокруглення).



**2.4.1.** Конструкція та матеріал малої архітектурної форми (вивіски) повинні бути стійкими до погодних умов і механічних чинників, зручними у догляді та обслуговуванні (композит, скло, акрил, метал та інше). Не рекомендується використовувати блискучі і дзеркальні поверхні для уникнення засліплення.

**2.4.2.** У історичному ареалі, зоні ЮНЕСКО та на будинках – пам'ятках культурної спадщини необхідно виконувати малі архітектурні форми (вивіски) з природних матеріалів (метал, кераміка, смальта, цінні породи дерева, камінь, скло), використання традиційних для львівських ремесел технік (ковальство, литво, гравіювання, різьба, вітраж, гутне скло, емалі, розпис, мозаїка тощо), а також матеріалів, які вдало імітують природні).

**2.5.1.** Вся інформація на малій архітектурній формі (вивісці) наводиться українською мовою, за винятком власних товарних знаків, торгових марок, знаків обслуговування, логотипів, якщо вони зареєстровані власником в Українському національному офісі інтелектуальної власності та інновацій (УКНОВІ). У разі використання на вивісці товарних знаків, торгових марок, знаків обслуговування, логотипів іншим суб'єктом господарювання має бути складена ліцензійна угода на право його використання.

**2.5.2.** Знаки для товарів і послуг наводяться на малих архітектурних формах (вивісках) у тому вигляді, у якому їм надана правова охорона в Україні, відповідно до законодавства, зокрема статті 6 Паризької конвенції про охорону промислової власності.

**2.5.3.** На малій архітектурній формі (вивісці) має бути зазначений вид діяльності українською мовою, якщо це не визначено зареєстрованою назвою.

**2.5.4.** Текст малої архітектурної форми (вивіски) не може містити мовних помилок.

## 2.6. Вимоги до освітлення малих архітектурних форм (вивісок)

**2.6.1.** Освітлення малих архітектурних форм (вивісок) повинно забезпечувати безпеку експлуатації згідно з діючими державними будівельними нормами та відповідати державним стандартам і вимогам пожежної, електричної та екологічної безпеки.

**2.6.2.** Світлове оформлення малої архітектурної форми (вивіски) не повинно засліплювати учасників дорожнього руху, а також не повинно освітлювати вікна житлових будинків.

**2.6.3.** Світлове оформлення малої архітектурної форми (вивіски) повинно мати єдиний колір підсвітки з усіма елементами освітлення по фасаду будівлі.

**2.6.4.** Не допускається встановлення малих архітектурних форм (вивісок) у вигляді світлових табло та моніторів, біжучих стрічок, вивісок із динамічною (пульсуючою) підсвіткою, встановлення додаткових елементів освітлення, у тому числі з внутрішньої сторони приміщення (у вікнах, дверях, вітринах тощо), якщо такі конструкції працюють на зовнішній простір.

**2.6.5.** Джерела освітлення для малих архітектурних форм (вивісок) можуть бути:

**2.6.5.1.** Вмонтовані всередині об'ємних літер.

**2.6.5.2.** Розташовані між малою архітектурною формою (вивіскою) і площиною фасаду (контражурно освітлюється стіна або основа під малою архітектурною формою (вивіскою)). Внутрішня підсвітка дозволяється лише у вивісках, виконаних у монохромних кольорах.

Підсвічені літери вивіски



Підсвічені всередині літери вивіски



Площина вивіски з різьбленими літерами, підсвіченими на фоні



**2.6.5.3.** У кольорових малих архітектурних форм (вивісках) заборонено використовувати внутрішню підсвітку, дозволяється лише зовнішнє або контражурне освітлення.

**2.6.5.4.** У торцевих конструкціях з підсвіченими лише літерами чи зображенням, фон залишається без підсвічування. Площа підсвічених фрагментів малої архітектурної форми (вивіски) не має перевищувати 40 % її загальної площі..

**2.6.5.5.** Мала архітектурна форма (вивіска) може бути виготовлена зі світлових трубок (неонових або діодних), які формують зображення чи напис за умови дотримання вимог пункту 2.6.6.

У зоні ЮНЕСКО та на будинках – пам'ятках культурної спадщини не рекомендується використання малих архітектурних форм (вивісок) виготовлених зі світлових трубок

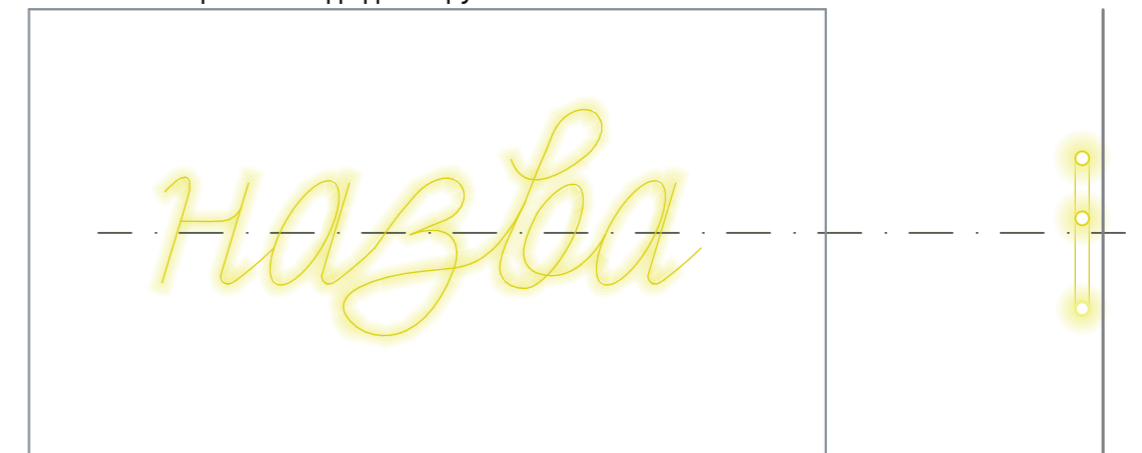
**2.6.5.6.** Допускається освітлення малих архітектурних форм (вивісок) іншими сучасними методами, які будуть відповідати вимогам цього Порядку та враховувати стилістику будинку.

**2.6.6.** Для внутрішньої та зовнішньої підсвітки вивісок використовується біле світло, пріоритетніше тепле або нейтральне, температурою 2700-3200 К і яскравістю не більше 50 люменів.

Вивіска підсвічена зовнішніми кронштейнами



Вивіска з літер зі світлодіодних трубок



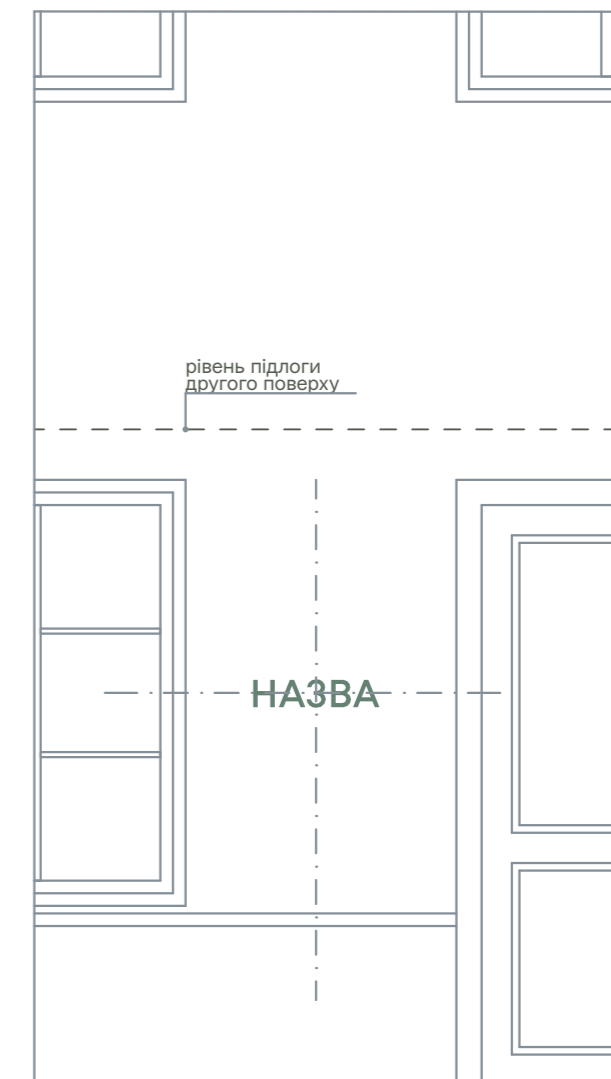
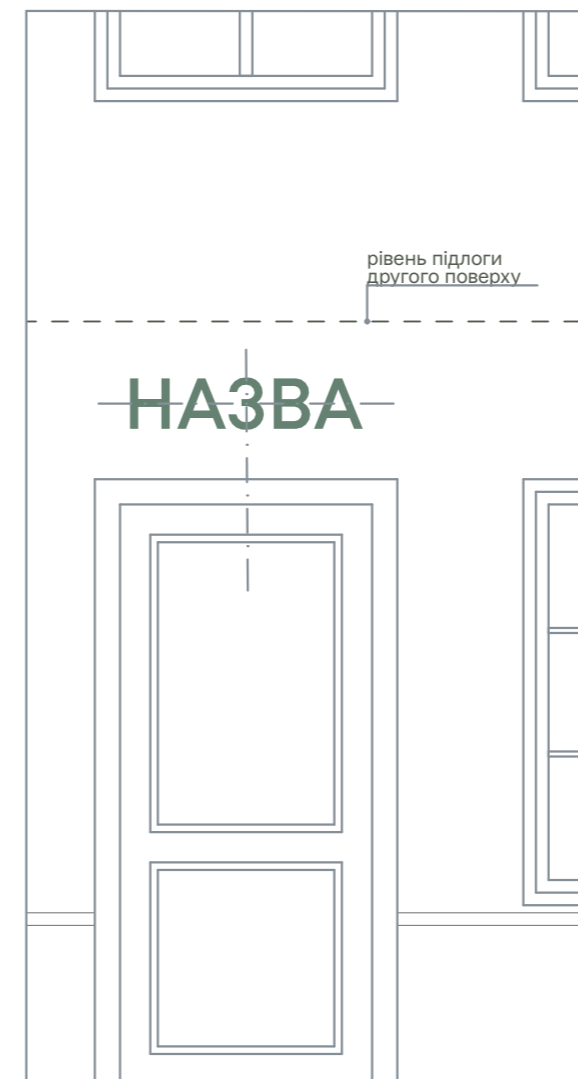
**2.7.1.** Не вище першого поверху або цоколя будівлі (у межах займаних приміщень) із прив'язкою до габаритів віконних та дверних прорізів та деталей фасаду із виконанням вимог компоновки та дотримання відступів, вказаних у пунктах 2.1 - 2.6.

**2.7.2.** Біля входу до приміщення (у тому числі у подвір'ї, на сходовій клітці, у коридорі тощо), яке займає суб'єкт господарювання, що встановлює малу архітектурну форму (вивіску).

**2.7.3.** У зонах історичної забудови та зоні ЮНЕСКО перевага надається встановленню торцевої двосторонньої конструкції на кронштейні.

**2.7.4.** Над вхідними дверима, вітринами та над віконними прорізами.

**2.7.5.** Між дверними та віконними прорізами, які належать суб'єкту господарювання, у межах займаних приміщень.



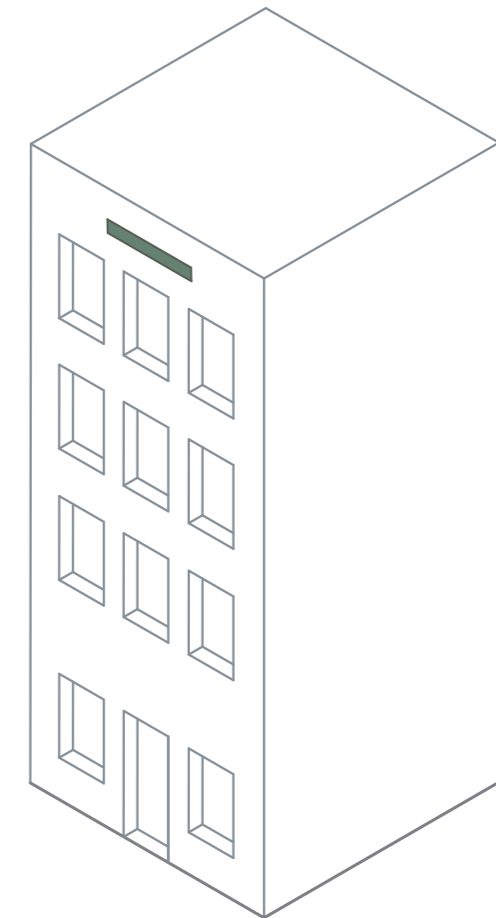
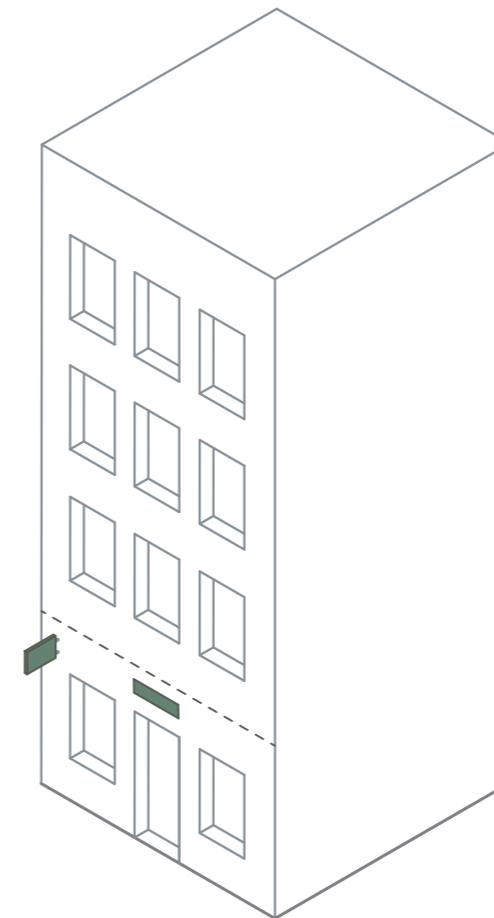
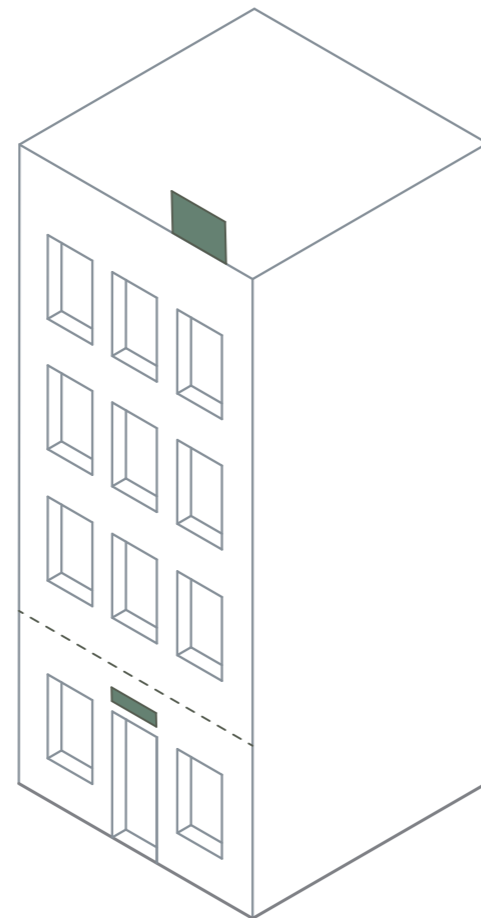
**2.7.6.** В існуючих, спеціально передбачених для малих архітектурних форм (вивісок) будинку площинах, нішах, приставних вітринах, у межах фрамуги дверного або віконного заповнення тощо.



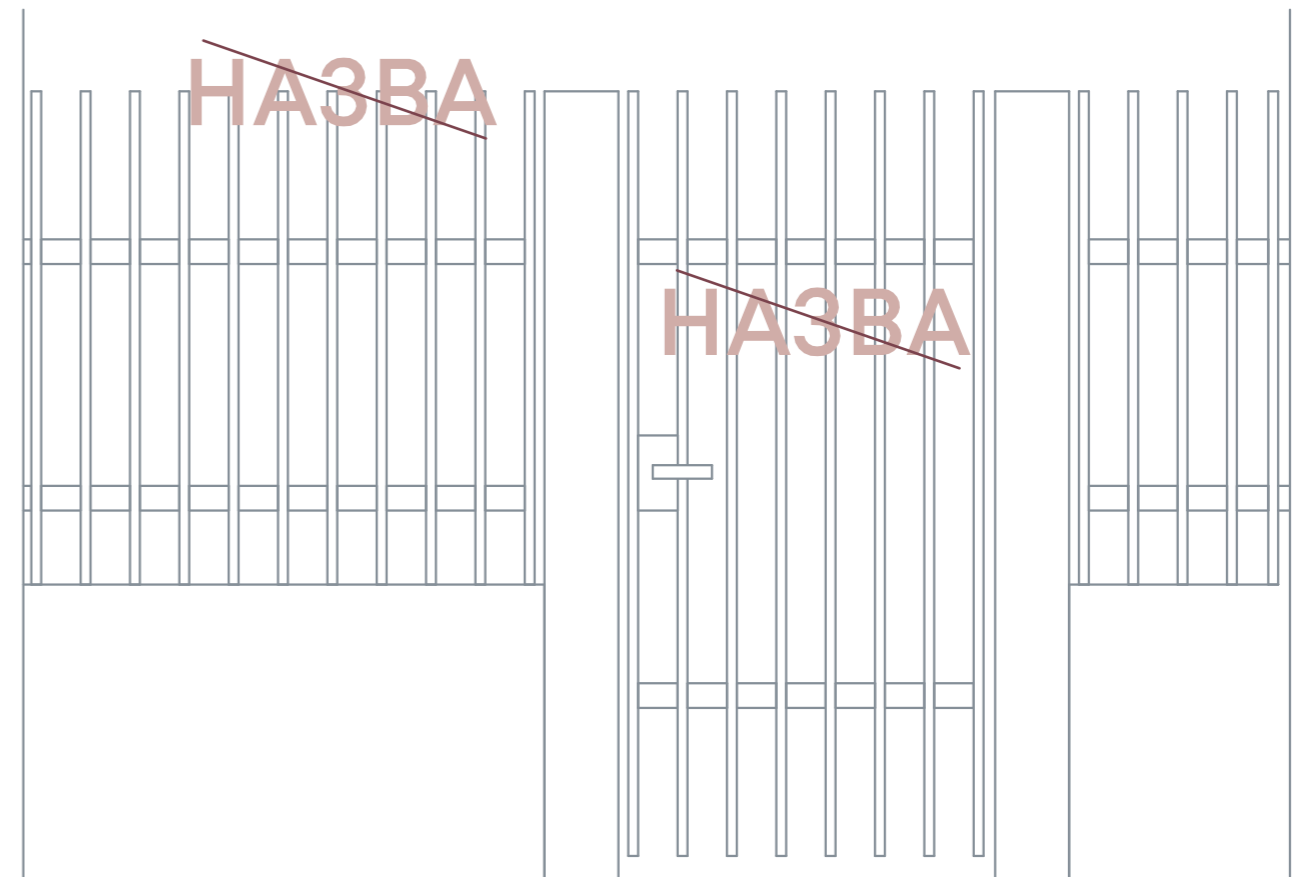
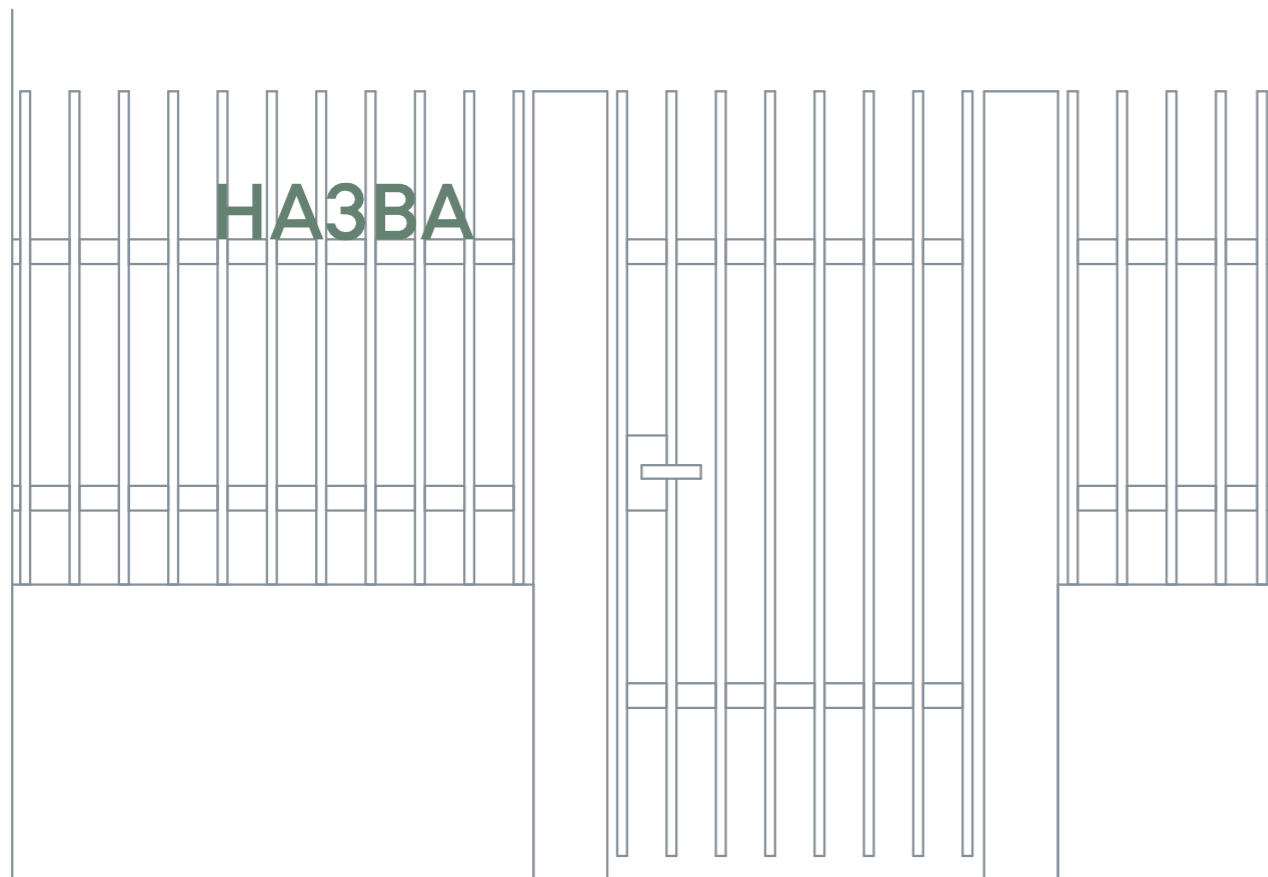
**2.7.7.** Вище площини фасаду торгових та офісних центрів за умов що вони пропорційно не перевищують 0,25 довжини фасаду, якщо суб'єкту господарювання на праві приватної власності належить вся будівля. При цьому необхідно виконати розрахунки (міцності, стійкості, вітрових навантажень тощо) малої архітектурної форми (вивіски).

**2.7.8.** На фасаді (вище першого поверху), фронтоні, якщо суб'єкту господарювання на праві приватної власності належить вся будівля або на огорожі, якщо суб'єкту господарювання належить земельна ділянка з огорожею.

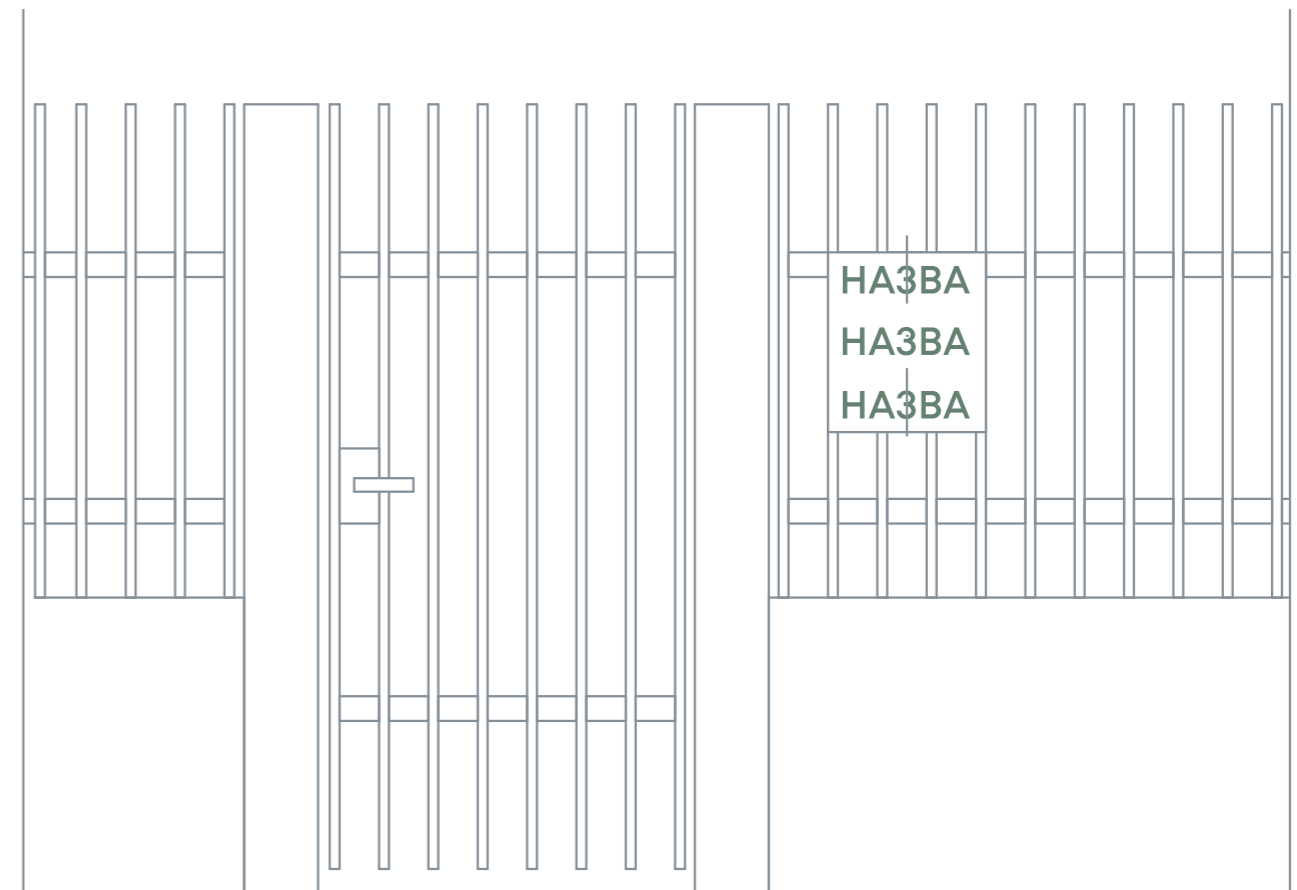
**2.7.9.** На фасаді вище цокольного поверху (у разі відсутності можливості встановлення вивіски у межах займаних приміщень) за умов наявності письмової згоди власників приміщень першого поверху у межах яких пропонується розміщувати вивіску.



**2.7.10.** На огорожі та її вхідній (в'їзній) брамі, якщо суб'єкту господарювання на законних підставах належить вся будівля та вся земельна ділянка.

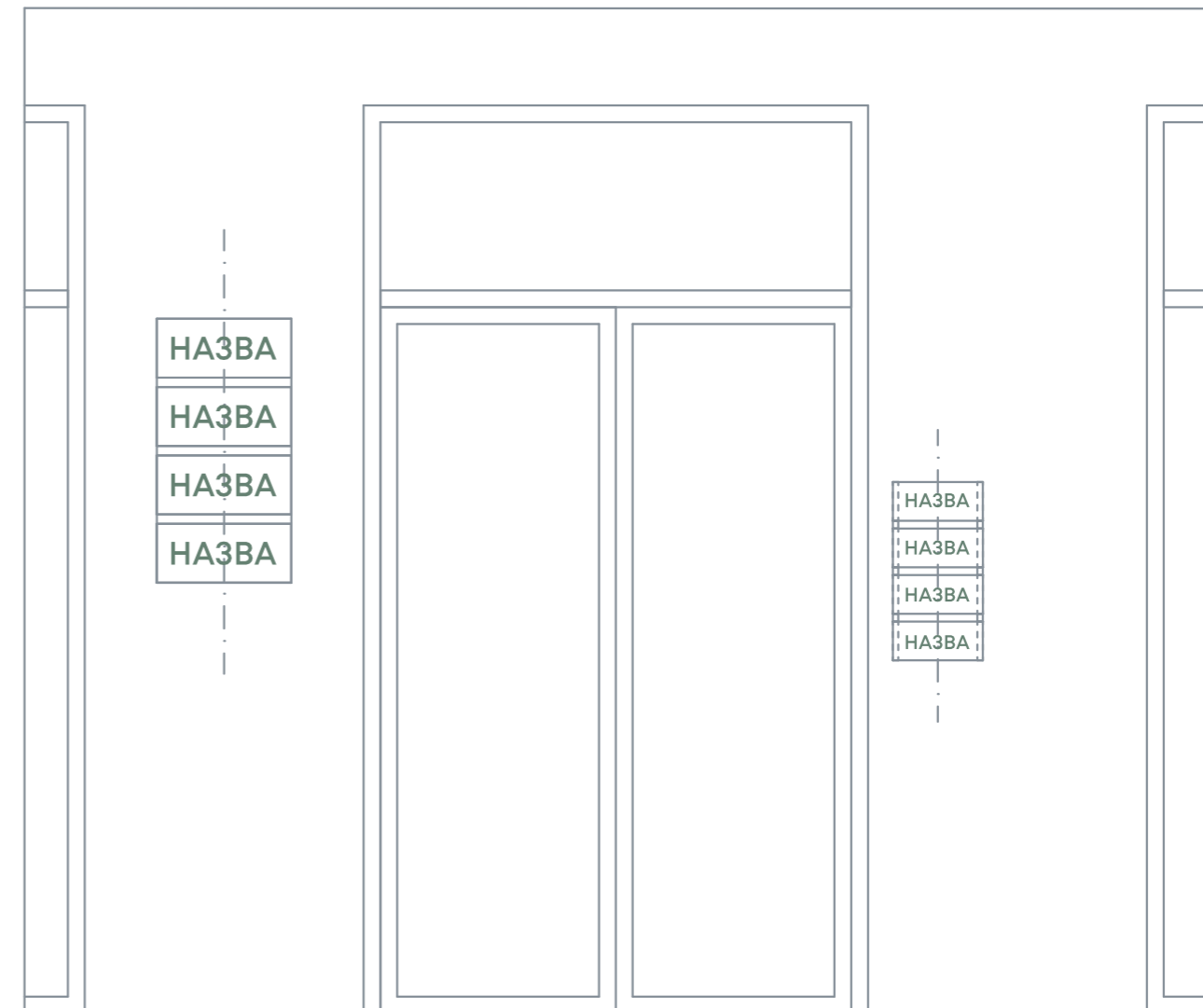


**2.7.11.** Якщо у будівлі або на території знаходиться декілька власників (орендарів) приміщень, зовнішній вхід або в'їзд для яких є спільним, то їх малі архітектурні форми (вивіски) на фасаді або огорожі повинні розташовуватись на табличках однакового розміру (площею до 0,3 кв. м) та з однакового матеріалу виконання, комплексно розміщених праворуч чи ліворуч від входу (в'їзду) у будівлю (приміщення).

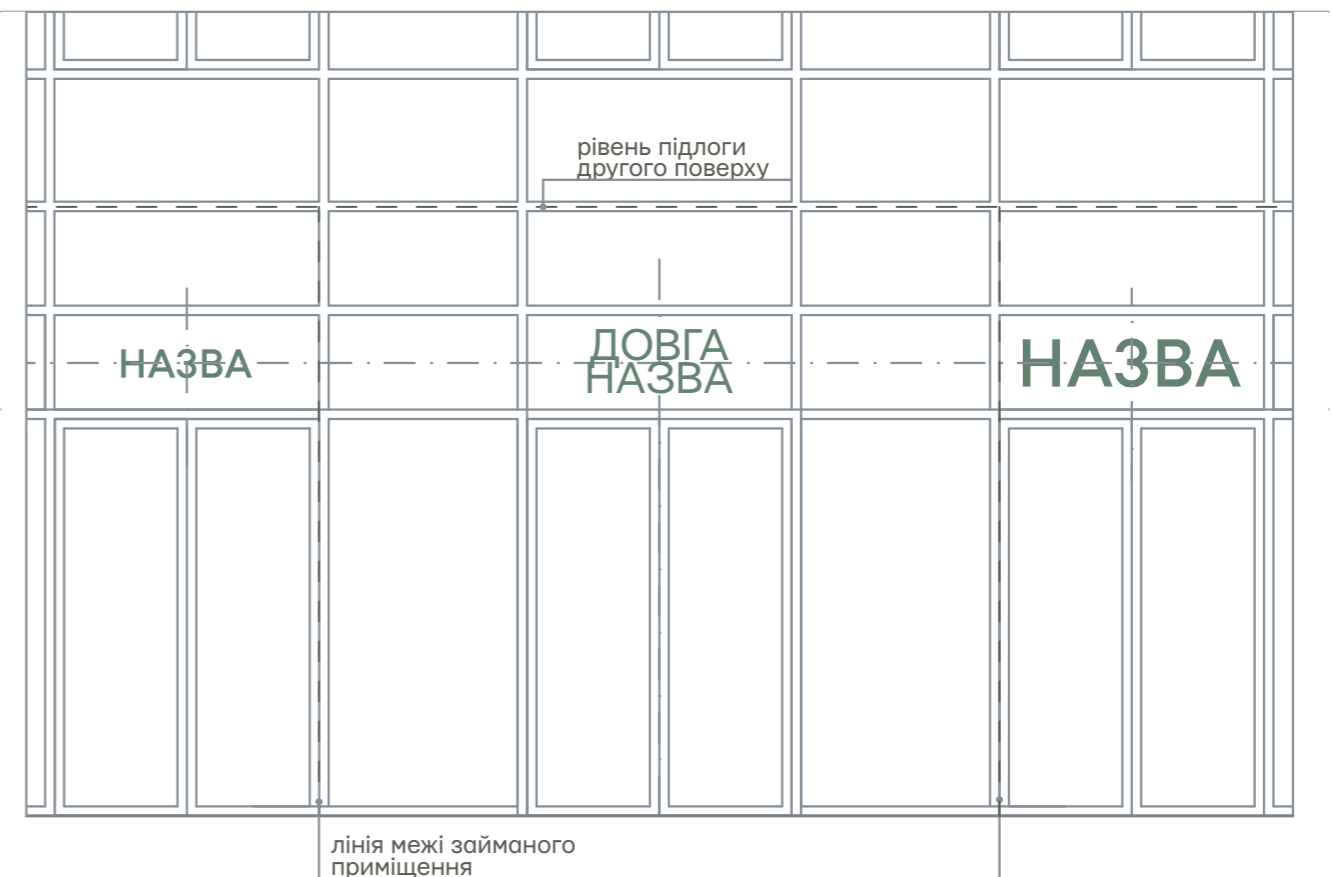
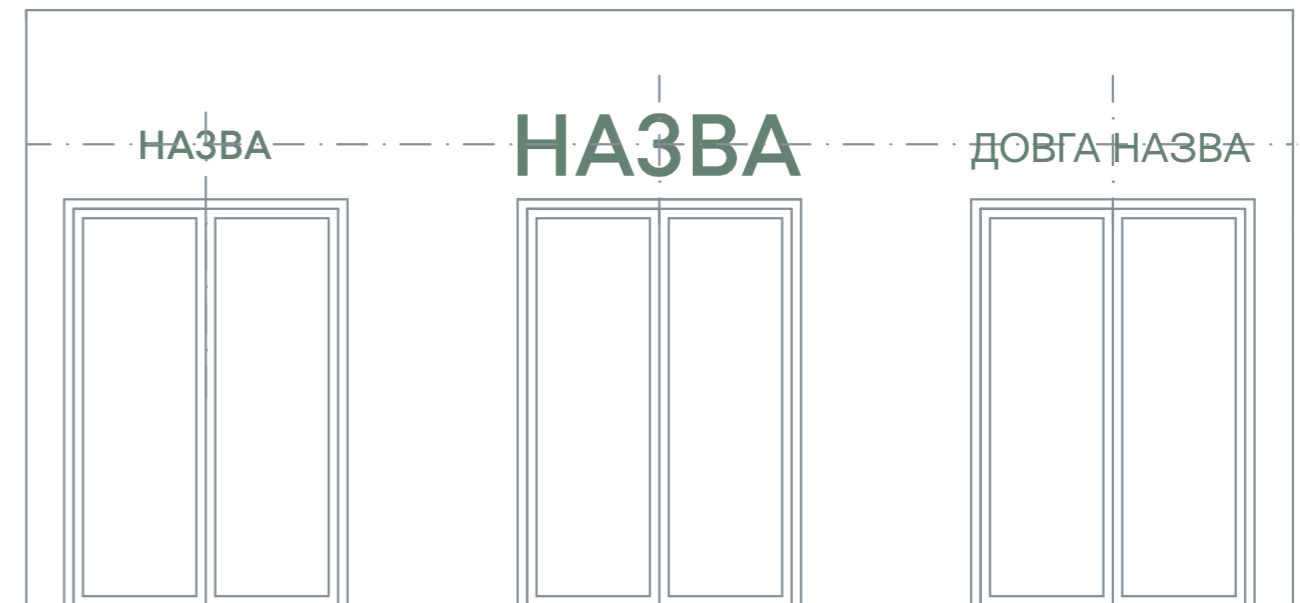
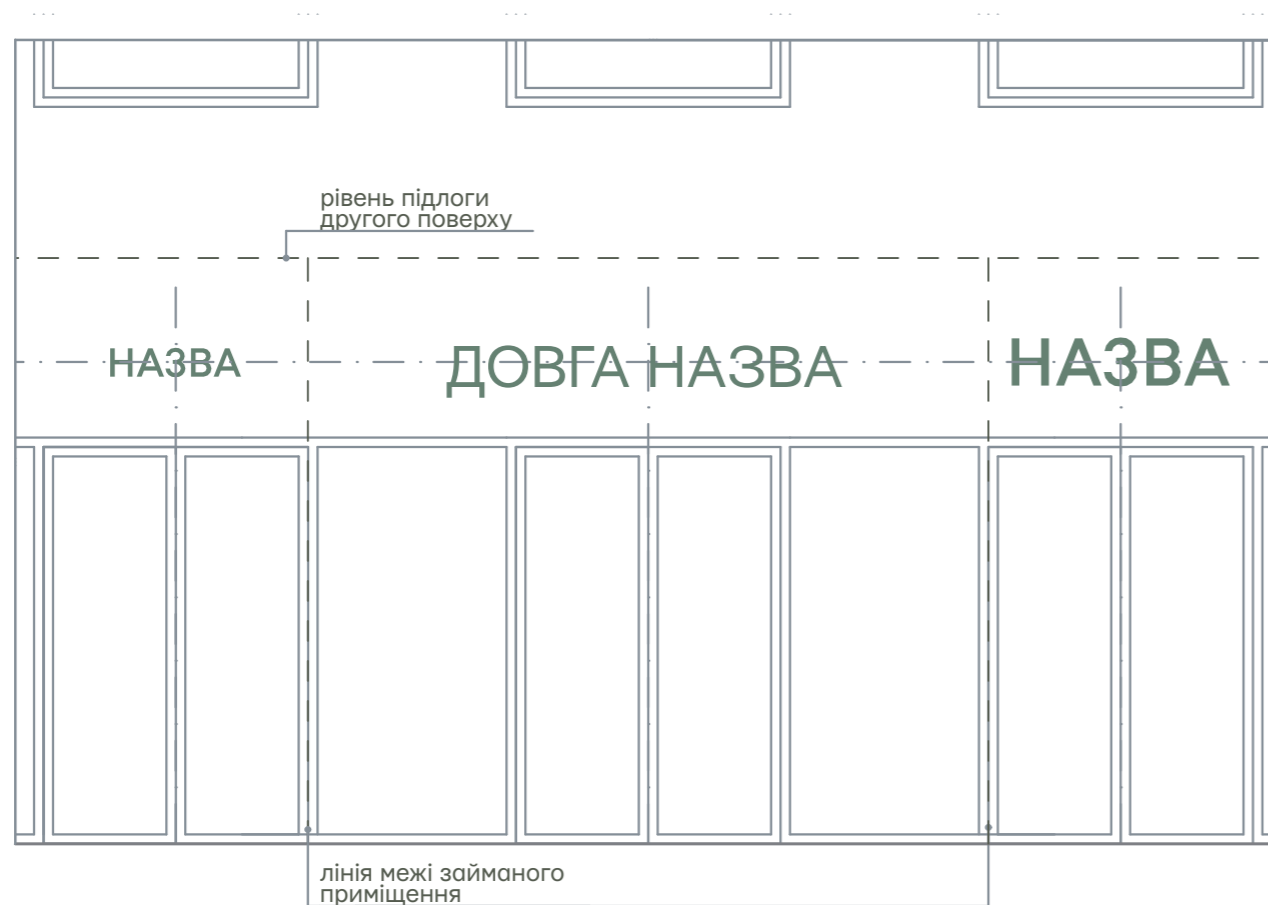


**2.7.11.** Якщо у будівлі або на території знаходиться декілька власників (орендарів) приміщень, зовнішній вхід або в'їзд для яких є спільним, то їх малі архітектурні форми (вивіски) на фасаді або огорожі повинні розташовуватись на табличках однакового розміру (площею до 0,3 кв. м) та з однакового матеріалу виконання, комплексно розміщених праворуч чи ліворуч від входу (в'їзду) у будівлю (приміщення).

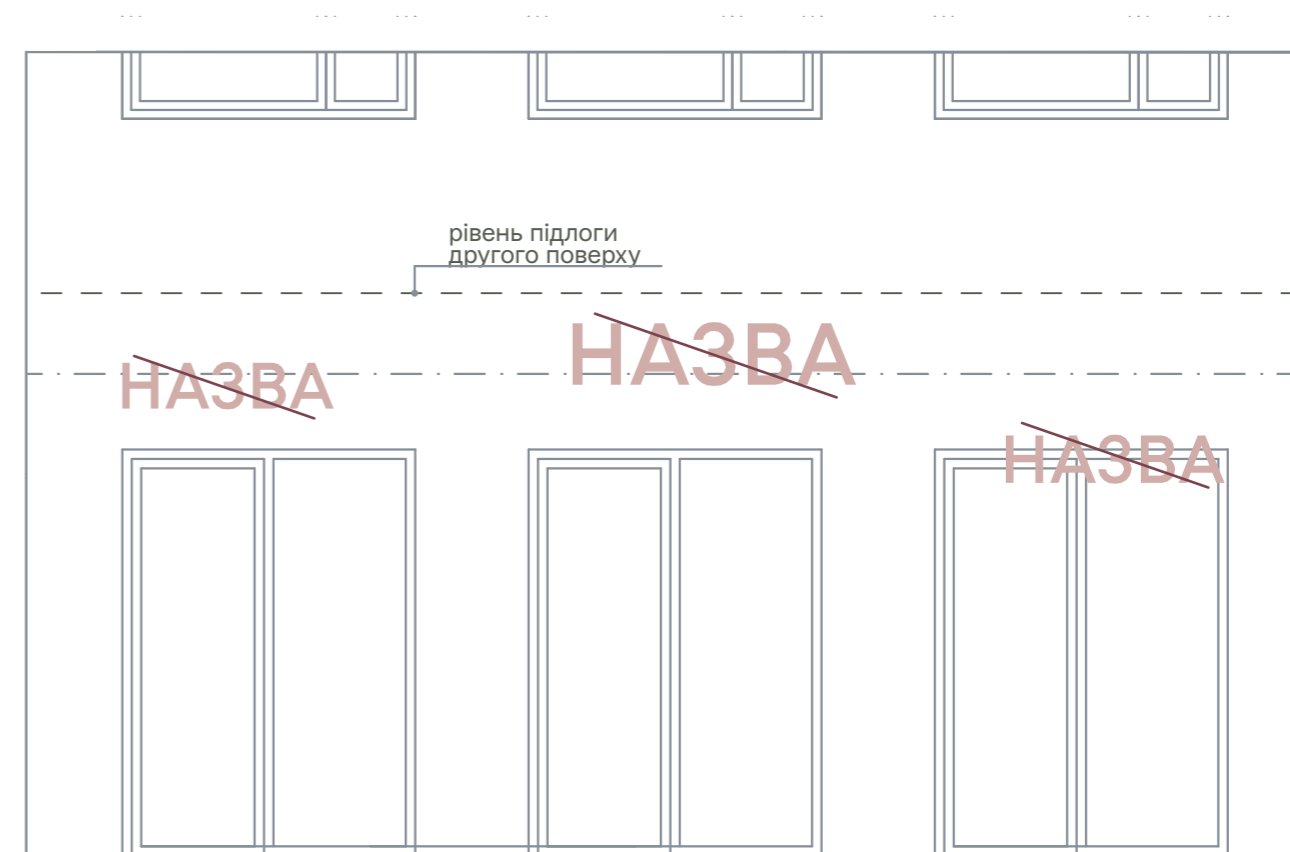
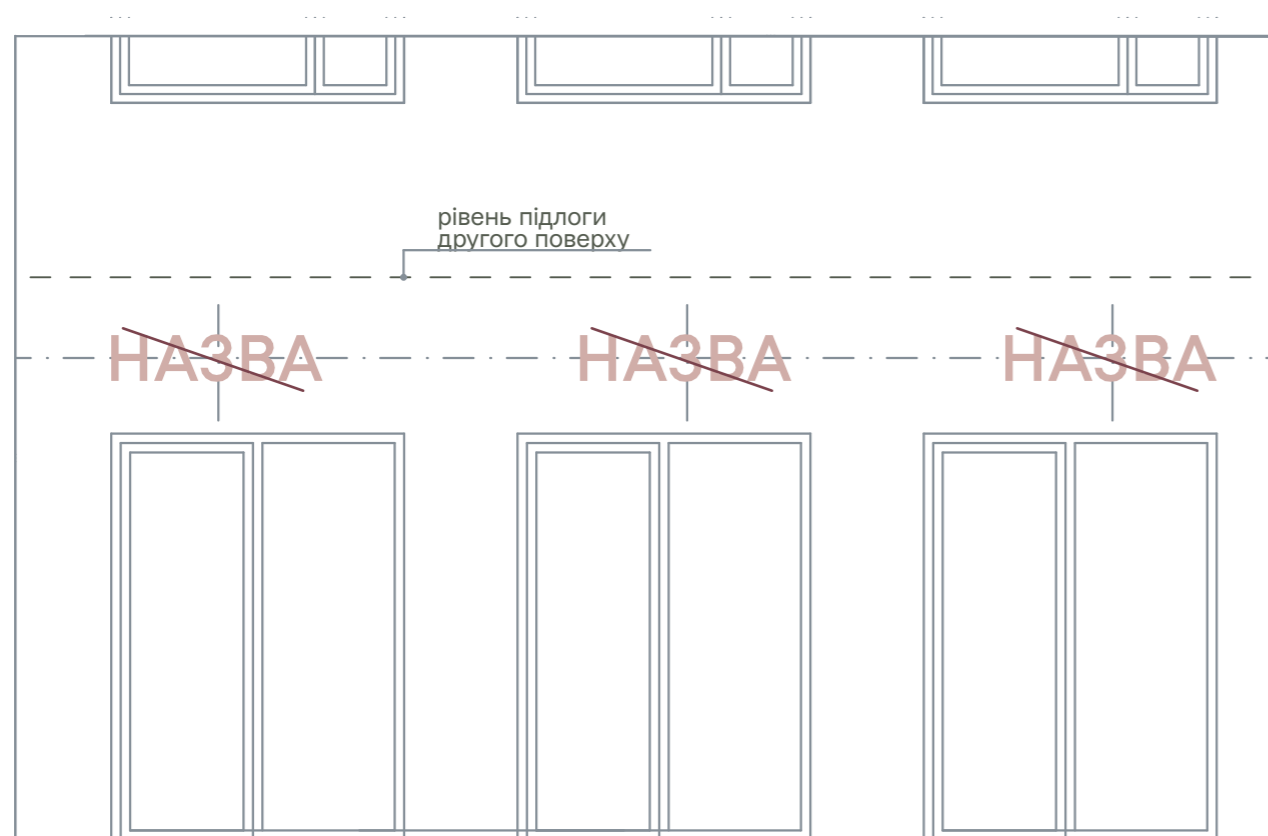
**2.7.12.** За відсутності місця для влаштування елементів малої архітектурної форми (вивіски) на фасаді, вона може бути розміщена на скляній поверхні заповнення прорізів із закриттям не більше ніж 20 % прозорої площини..



**2.7.13.** Якщо у будинку є декілька власників (орендарів) з окремими зовнішніми входами, то їх малі архітектурні форми (вивіски) на фасаді повинні розташовуватись у межах належних їм входів на одній осі. Конструкції мають бути виконані з однакового матеріалу, в одному стилі та з урахуванням розмірів і місць розташування сусідніх погоджених вивісок. Перевага надається комплексному підходу до проектування та розміщення кількох вивісок на одному фасаді.



**2.7.13.** Якщо у будинку є декілька власників (орендарів) з окремими зовнішніми входами, то їх малі архітектурні форми (вивіски) на фасаді повинні розташовуватись у межах належних їм входів на одній осі. Конструкції мають бути виконані з однакового матеріалу, в одному стилі та з урахуванням розмірів і місць розташування сусідніх погоджених вивісок. Перевага надається комплексному підходу до проектування та розміщення кількох вивісок на одному фасаді.

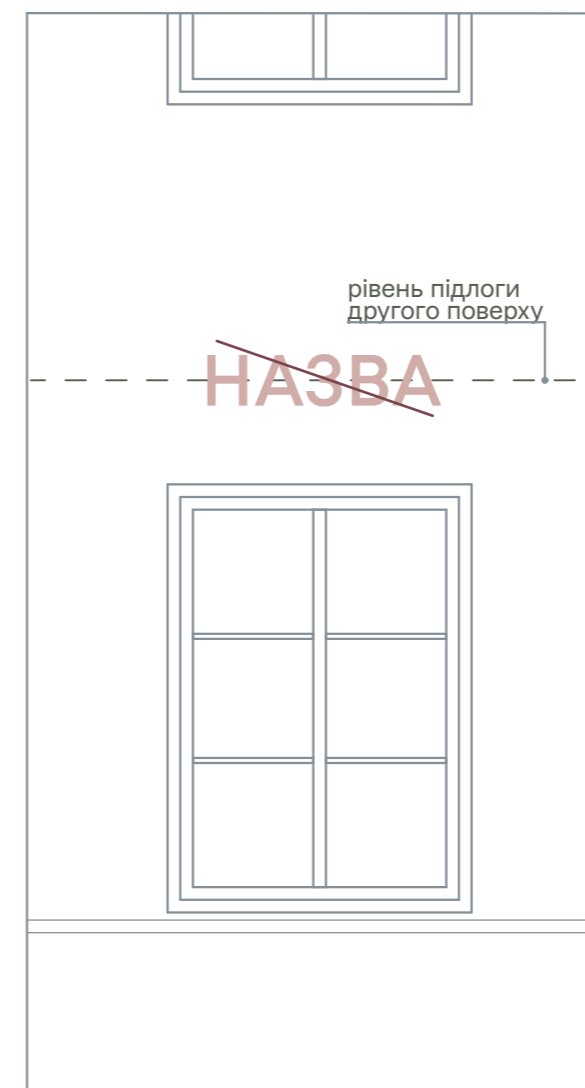
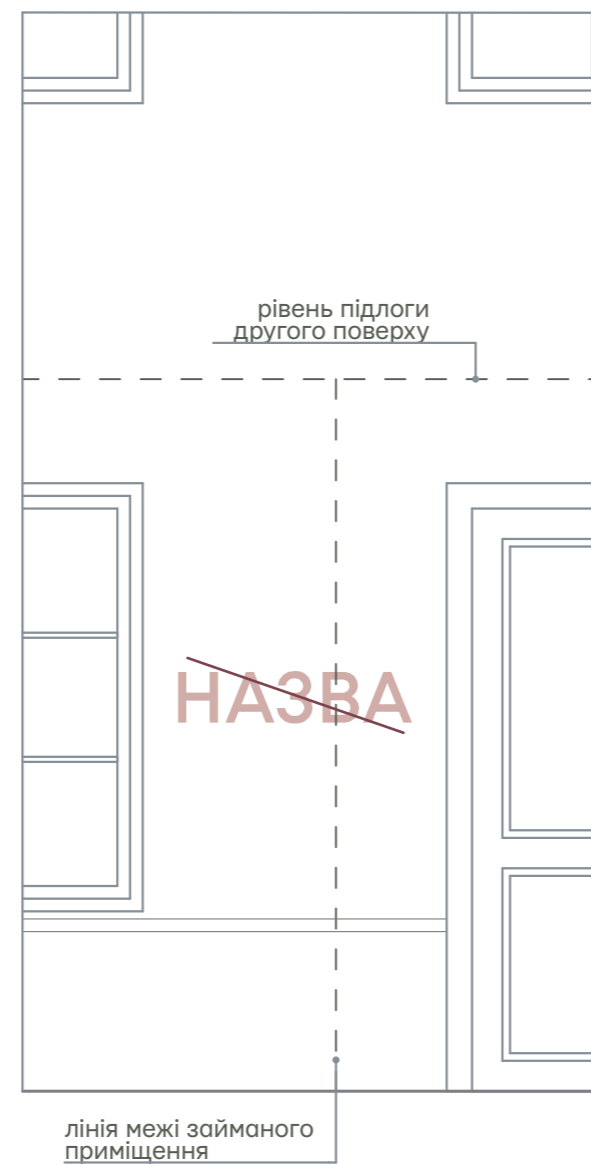




**2.7.14.** Встановлення малих архітектурних форм (вивісок) забороняється:

**2.7.14.1.** На маркізах та віконницях, якщо вони не передбачені паспортом опорядження фасаду будинку.

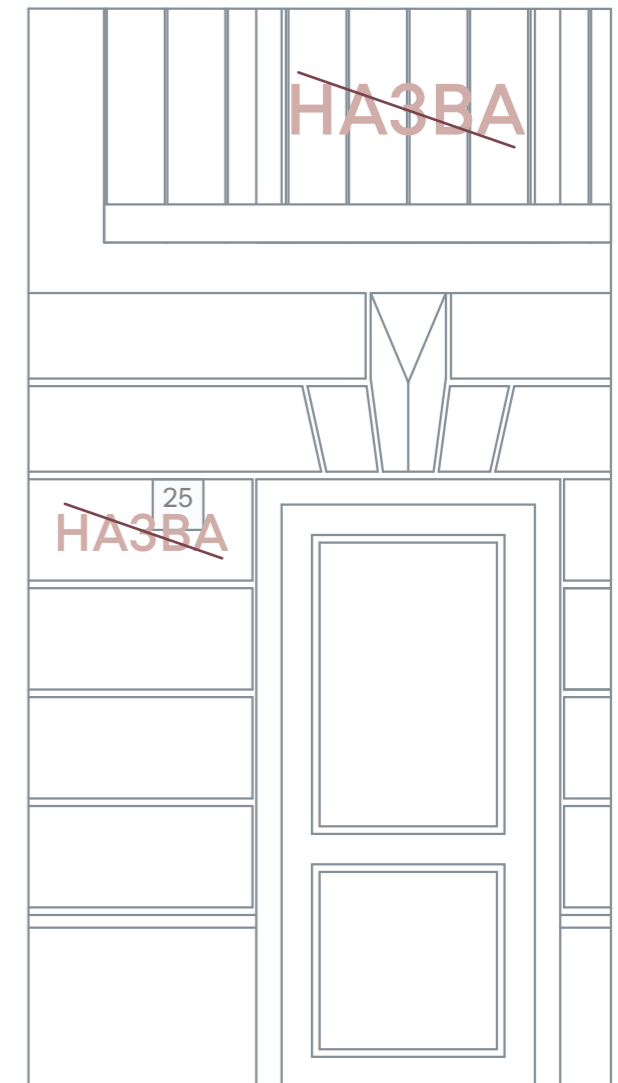
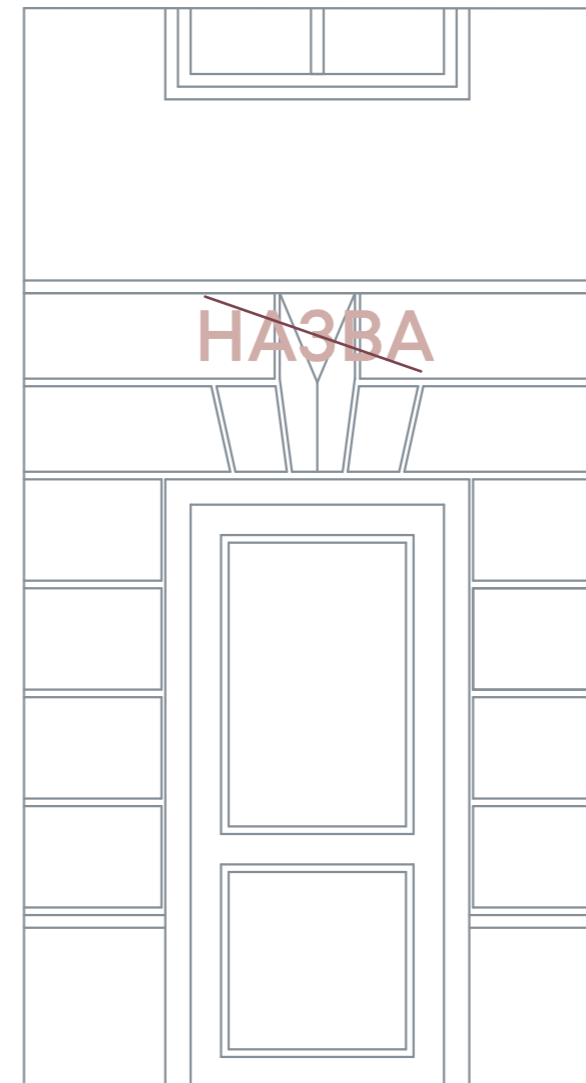
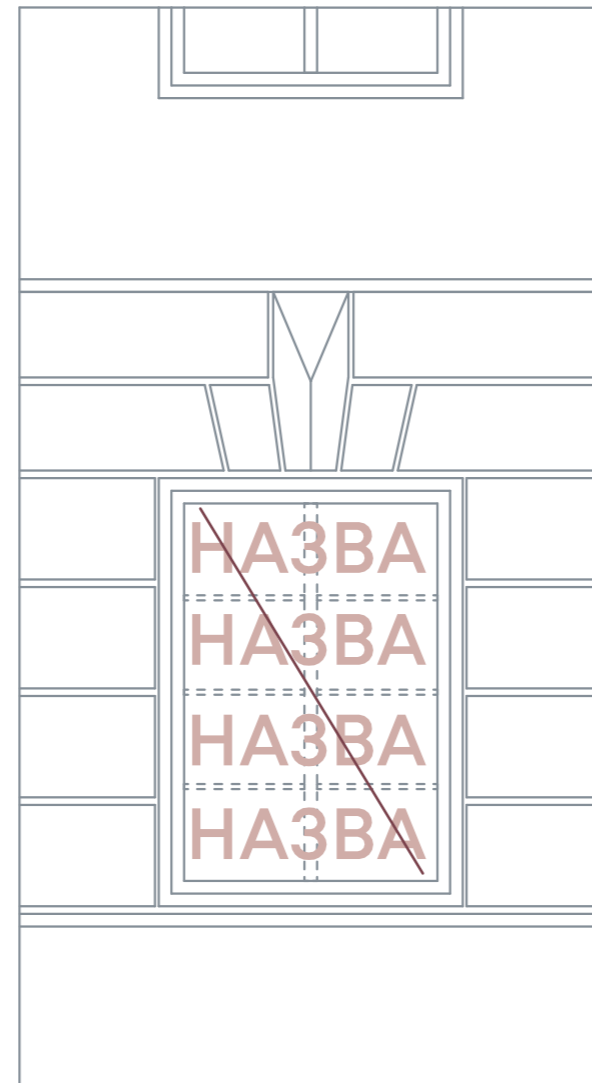
**2.7.14.2.** На фасаді вище рівня перекриття між першим і другим поверхом (за винятком випадків, передбачених п. п. 2.7.7, 2.7.8, 2.7.10, 2.7.11).



**2.7.14.3.** Із закриттям балконів, архітектурного та скульптурного декору фасадів будівель та споруд.

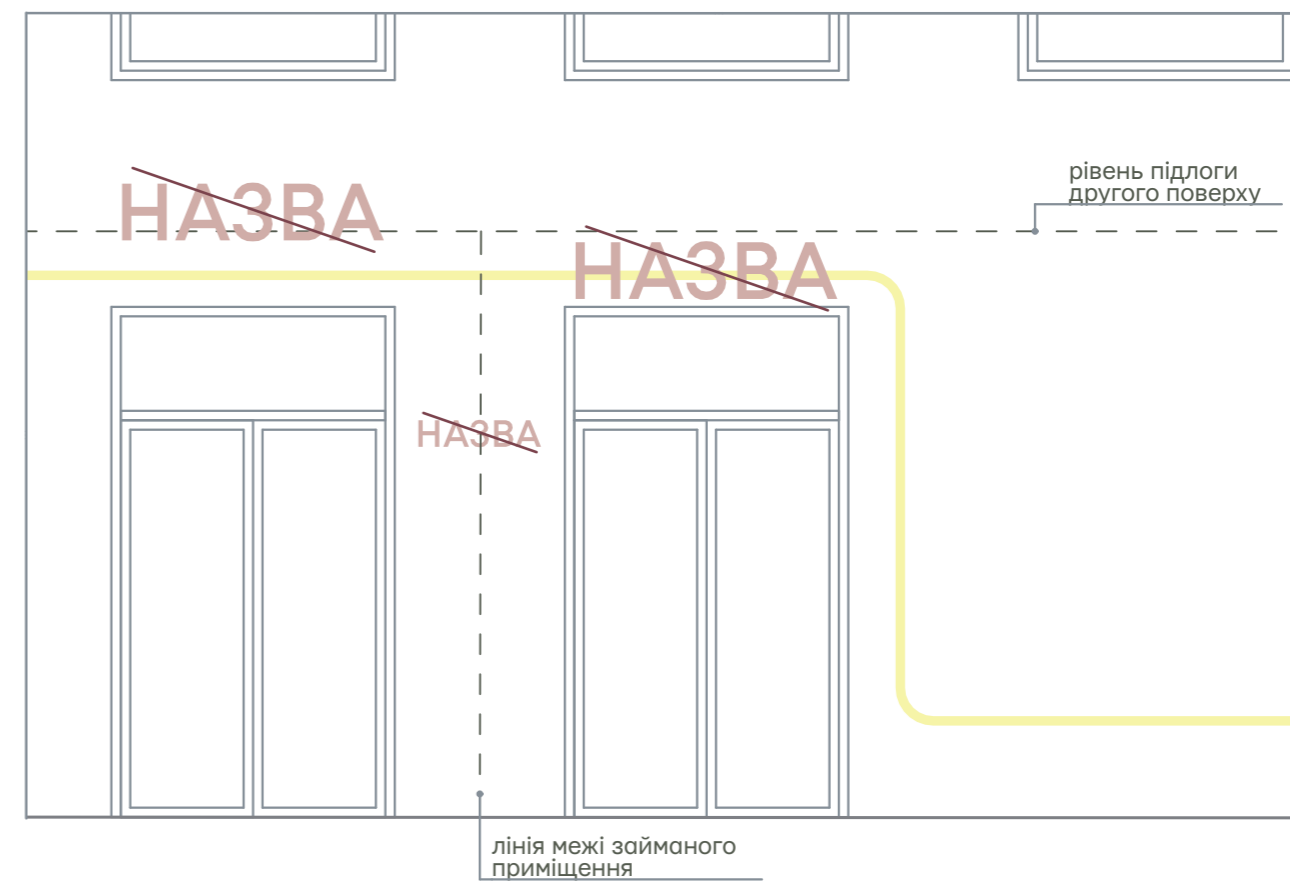
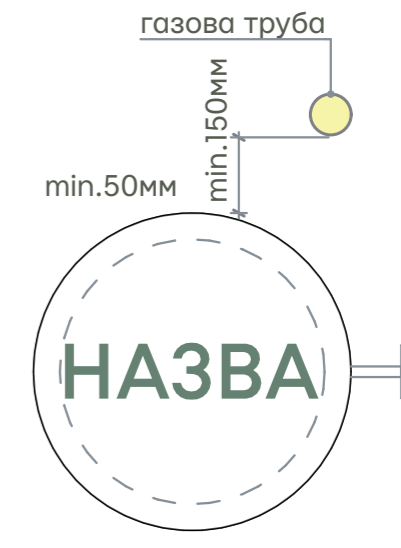
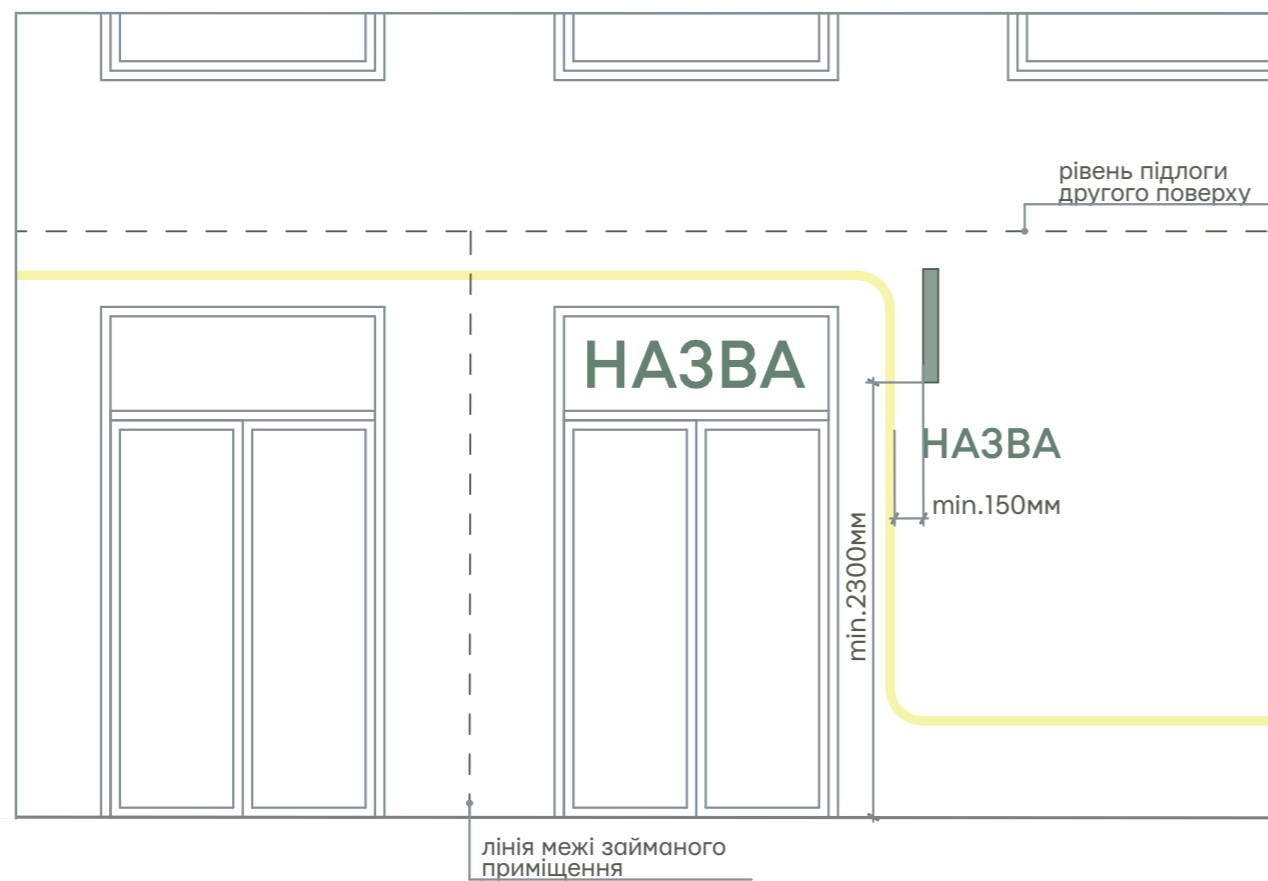
**2.7.14.4.** Із суцільним закриттям скляних поверхонь віконних, вітринних та дверних отворів.

**2.7.14.5.** Із закриттям табличок з назвами вулиць, номерами будинків, охоронних знаків будівель – пам'яток культурної спадщини, табличок з позначенням місця знаходження елементів мереж інженерних комунікацій (газових труб тощо), інших табличок з соціально-необхідною інформацією.

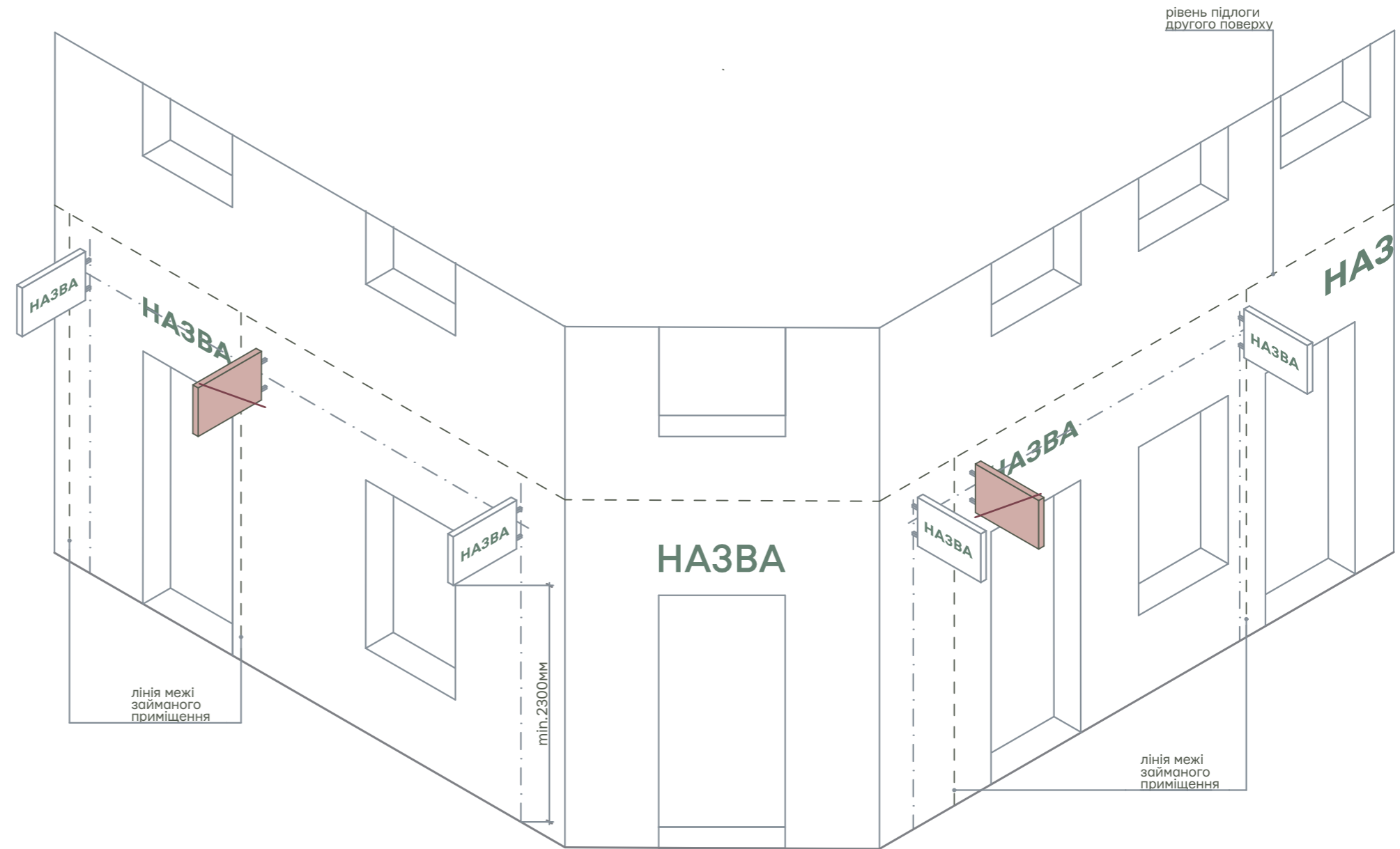


**2.7.14.6.** На відстані менше 0,15 м від елементів мереж інженерних комунікацій (газових труб) до малих архітектурних форм (вивісок).

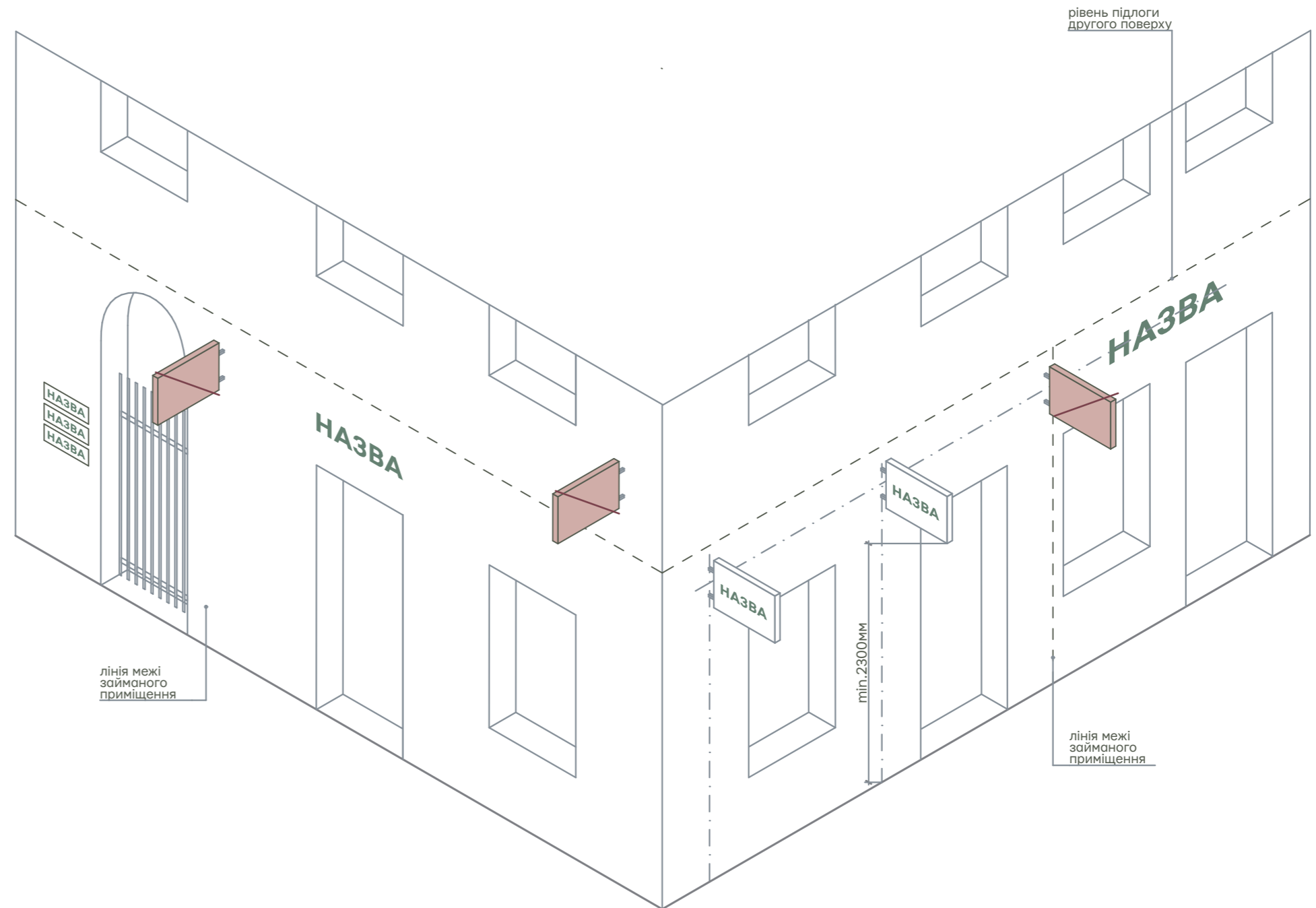
**2.7.14.7.** В приміщеннях (на будівлях), не введених в експлуатацію.



**2.7.14.8.** У кількості більше двох конструкцій для одного суб'єкта господарювання, за винятком кутових приміщень – можливо збільшення до трьох.



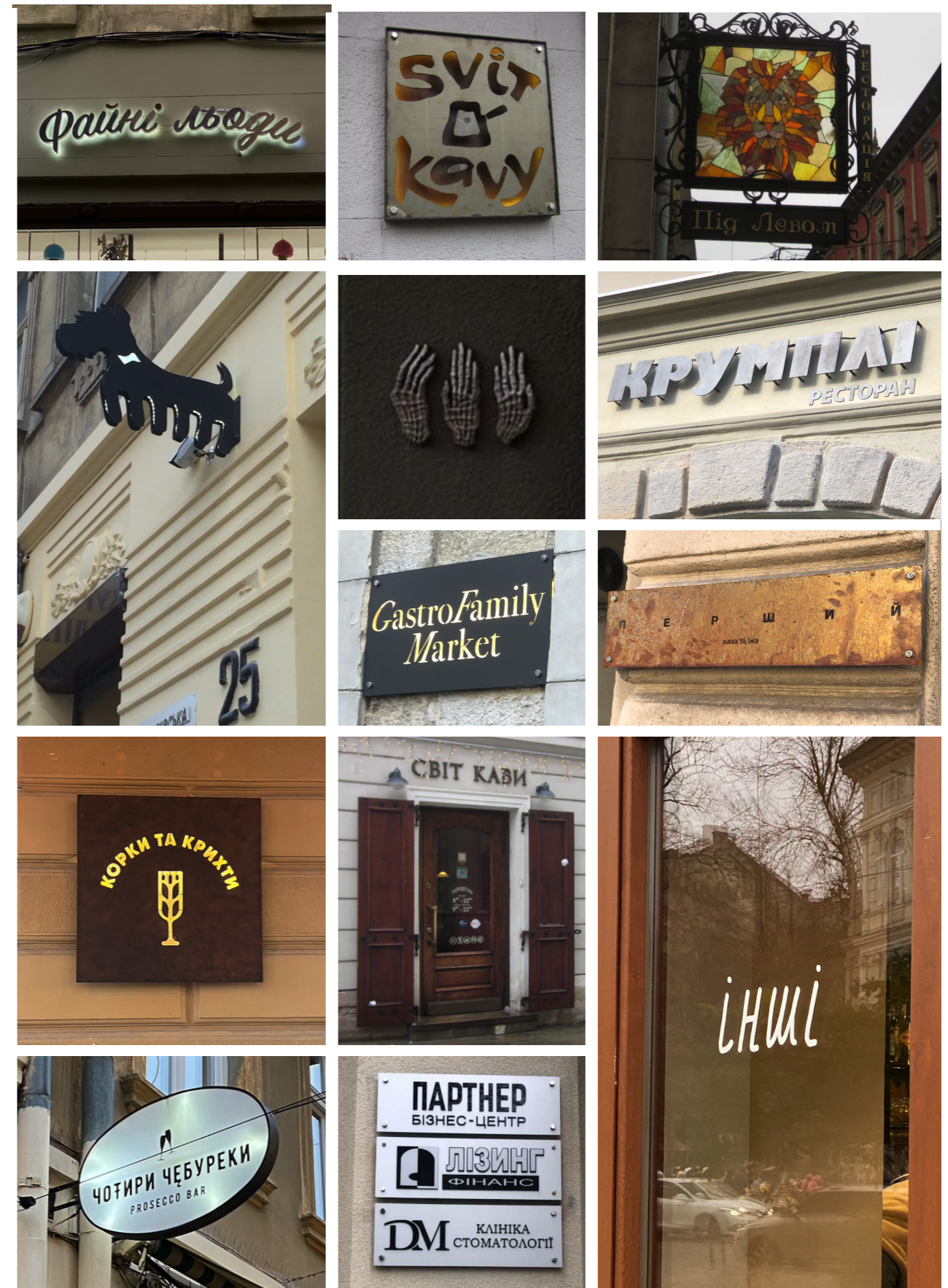
**2.7.14.9.** У вигляді кронштейна на фасаді будинку біля вхідних (в'їзних) брам.

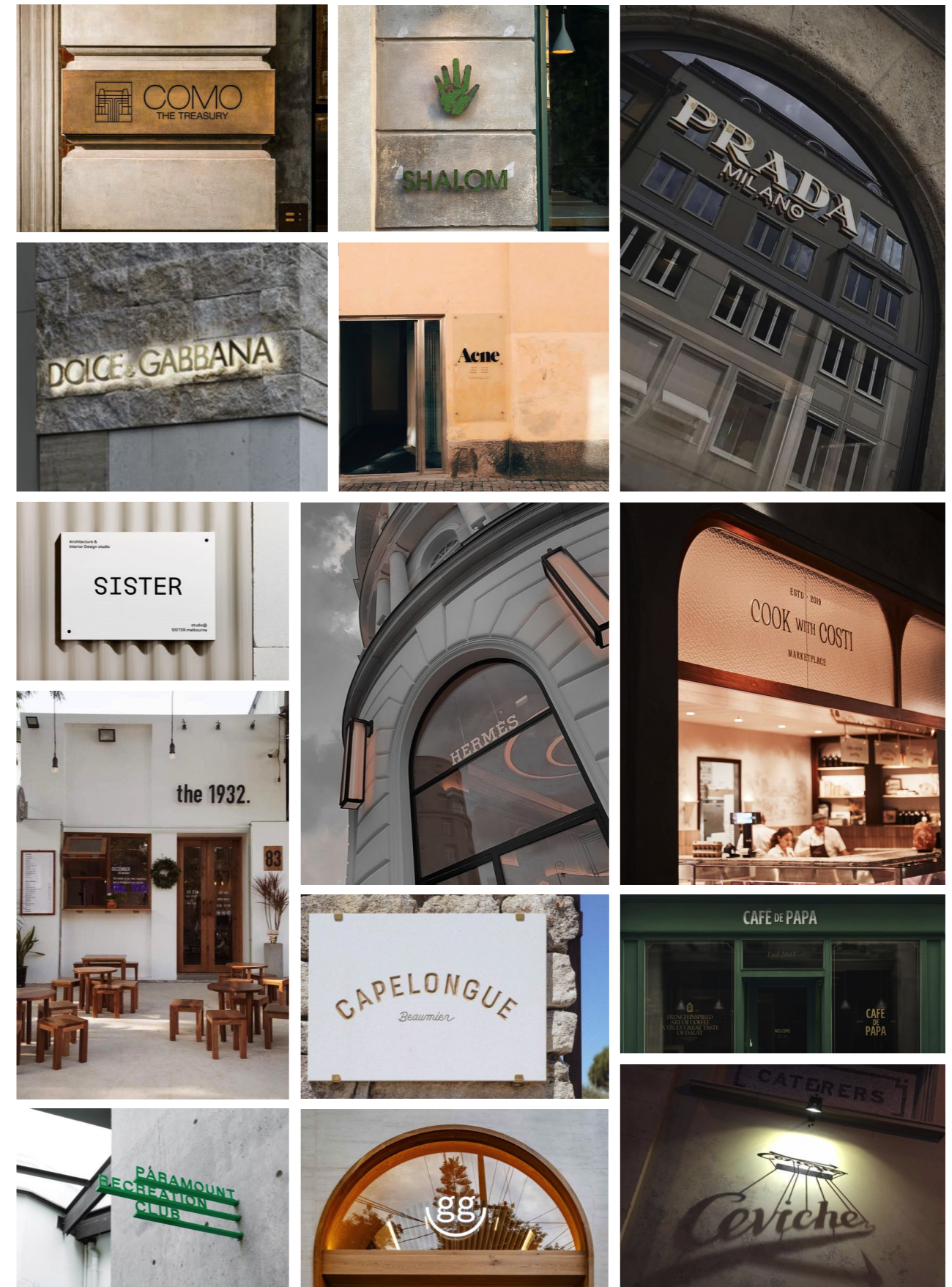
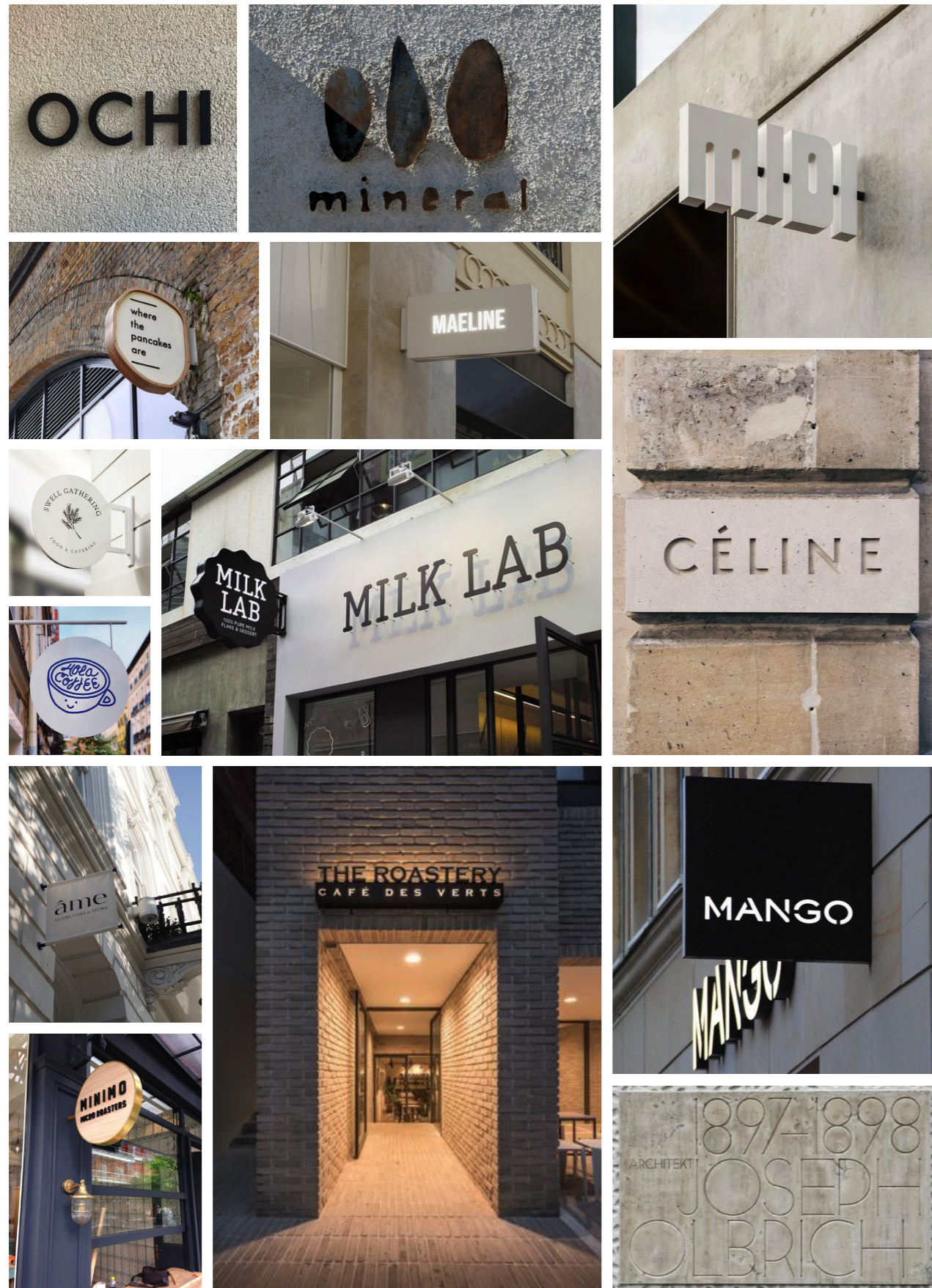


2.8. Приклади розташування вивісок та кронштейнів (Львів)



2. Вимоги до малих архітектурних форм (вивісок)





3. Порядок погодження  
паспорта малої архітектурної  
форми (вивіски)

**3.1.** Для погодження паспорта малої архітектурної форми (вивіски) юридична особа або фізична особа – підприємець (надалі – заявник) або уповноважена ним особа скеровує в паперовому вигляді письмову заяву встановленої форми у департамент архітектури та просторового розвитку, а у випадку встановлення малої архітектурної форми (вивіски) на будинках - пам'ятках культурної спадщини – в управління охорони історичного середовища (усі заяви подаються централізовано через Центр надання адміністративних послуг м. Львова та його територіальні підрозділи (надалі – ЦНАП).

**3.1.1.** Для погодження паспорта розміщення малої архітектурної форми (вивіски) на фасаді будинку (споруди) документи подає власник/орендар приміщення, будинку (споруди) або уповноважена ним особа.

**3.2.** До заяви додаються:

**3.2.1.** Копія виписки з Єдиного державного реєстру юридичних осіб, фізичних осіб – підприємців та громадських формувань.

**3.2.2.** Копія документа, що посвідчує право власності або, у випадку користування приміщенням на правах оренди, додається договір оренди на приміщення, будівлю, у якому здійснюється господарська діяльність.

**3.2.3.** Копія технічного паспорта орендованого чи власного приміщення або копія паспорта прив'язки тимчасової споруди, із вказаним розташуванням входу/ів до приміщення. У випадку якщо заявник займає не всю площу приміщення, а його частину, вона має бути графічно вказана на плані приміщення.

**3.2.4.** Копія свідоцтва про надання правової охорони в Україні власним товарним знакам, знакам обслуговування, логотипам (у разі їх використання на малій архітектурній формі (вивісці)).

**3.2.5.** Ліцензійна угода (при використанні торгової марки, яка належить іншій фізичній/юридичній особі).

**3.2.6.** Кольоровий паспорт малої архітектурної форми (вивіски) у двох примірниках, який повинен визначати основні характеристики малої архітектурної форми (вивіски): розміри, матеріали виконання тощо.

**3.3.** Паспорт малої архітектурної форми (вивіски) складається з:

Замовник:

---

Паспорт вивіски за адресою:

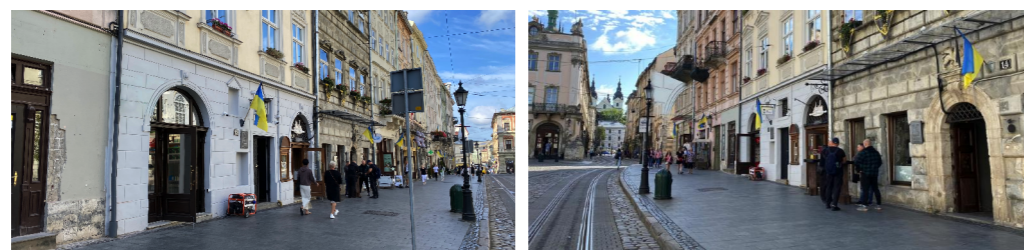
---

м.Львів  
 \_\_\_\_ рік

**3.3.1.** Фото існуючого стану будинку в цілому зі всіма розміщеними на ньому конструкціями.

**3.3.2.** Схеми розміщення малих архітектурних форм (вивісок) із додаванням нових конструкцій заявника на фото існуючого стану.

Фотофіксація існуючого стану



Прізвище	Підпис	Фотофіксація існуючого стану	Аркуш	Аркушів
Виконавець		Проект вивіски		Назва фірми, що виконала проект

Схема розміщення вивісок

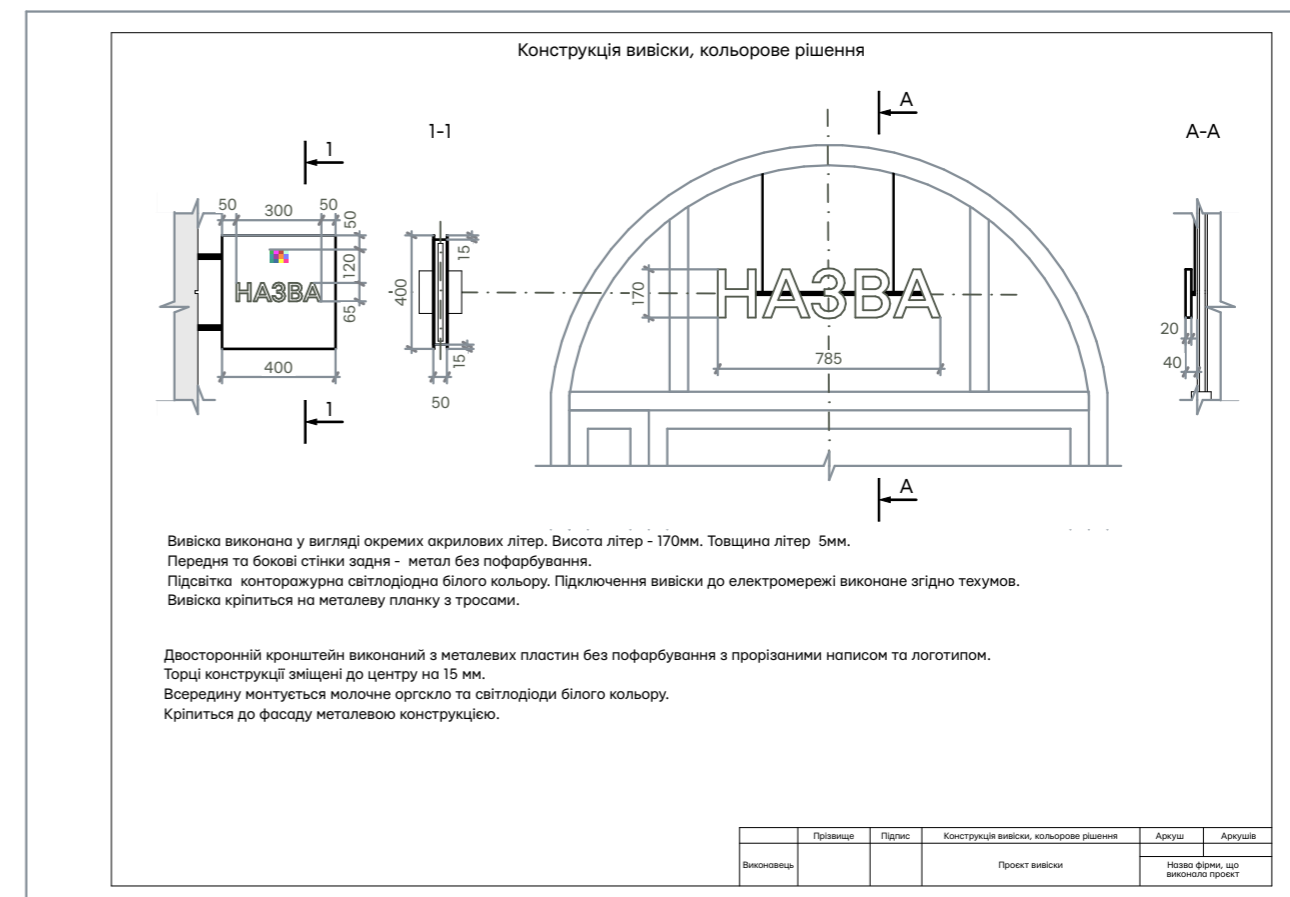


Прізвище	Підпис	Схема розміщення вивісок	Аркуш	Аркушів
Виконавець		Проект вивіски		Назва фірми, що виконала проект

**3.3.3.** Прив'язки малої архітектурної форми (вивіски) на фасаді (фронтальне зображення) з відображенням основних розмірів, місця розміщення вивіски, її габаритів та з врахуванням основних конструктивних елементів фасаду (дверні та віконні прорізи, висота та довжина горизонтальних рустів, декоративні елементи, висота поверху). Прив'язка до фасаду повинна обов'язково містити нанесену прив'язку малої архітектурної форми (вивіски) до елементів фасаду будівлі,

обмежувальні лінії та вказані відступи від деталей. А також передбачене місце для штампу у верхньому правому куті.

**3.3.4.** Конструкція вивіски малої архітектурної форми (вивіски) з відображенням технології її виконання та із зазначенням габаритів (довжина, висота, товщина), кресленнями вузлів кріплення, кольорове рішення, даними про матеріали, з яких виготовлятиметься мала архітектурна форма (вивіска) з прив'язкою до фасаду.



**3.3.5.** Деталей шрифтів, зображувальних елементів, логотипів відповідно до свідоцтва на знак для товарів і послуг, зареєстрованих у встановленому порядку із зазначенням всіх розмірів. Із вказаними площами конструкцій, обмежувальними лініями, співвідношенням площ вивіски та кольорових елементів, світлових прорізів та інших елементів, що мають вимоги щодо їх площі.

**3.3.6.** З назви організації заявника-замовника проекту та назви проєктної організації або прізвищем автора проекту та їх контактами, а також підписом та печаткою проєктної організації (за наявності) на паспорті малої архітектурної форми (вивіски).

**3.4.** Термін розгляду документів щодо розміщення малої архітектурної форми (вивіски) складає тридцять календарних днів з дати отримання документів у ЦНАП.

**3.5.** Уповноважений орган подає документи на розгляд робочої групи.

**3.6.** Робоча група в процесі розгляду документів приймає рішення про можливість розміщення малої архітектурної форми (вивіски).

**3.7.** При позитивному рішенні паспорт малої архітектурної форми (вивіски) погоджує та підписує керівник уповноваженого органу. Один примірник паспорта малої архітектурної форми (вивіски) передається для видачі заявнику, а другий примірник з пакетом документів – в КП "Адміністративно-технічне управління" для реєстрації моніторингу розміщення малих архітектурних форм (вивісок) на території Львівської міської територіальної громади.

**3.8.** При негативному рішенні робоча група надає рекомендації щодо коригування проєктних пропозицій. Лист з рекомендаціями та пакетом документів передається для видачі заявнику. Відкоригований паспорт малої архітектурної форми (вивіски) з пакетом документів заявник може повторно подати на розгляд робочої групи у встановленому порядку.

**3.9.** Погоджений паспорт є підставою для встановлення малої архітектурної форми (вивіски) на фасаді.

**3.10.** Погоджений паспорт розміщення малих архітектурних форм (вивісок) підлягає внесенню у реєстр погоджених паспортів малих архітектурних форм (вивісок), ведення якого забезпечує КП "Адміністративно-технічне управління" і є підставою для встановлення малої архітектурної форми (вивіски) на фасаді.

**3.11.** Після завершення терміну здійснення діяльності суб'єкт господарювання зобов'язаний демонтувати конструкцію та привести фасад до належного вигляду.

**3.12.** Робоча група приймає рішення про скасування паспорта розміщення малої архітектурної форми (вивіски), у разі:

**3.12.1.** Зміни формату вивіски.

**3.12.2.** Припинення підприємницької діяльності юридичної особи та фізичної особи – підприємця у приміщенні, будівлі, де розташована мала архітектурна форма (вивіска).

**3.12.3.** Встановлення факту створення технічним станом малої архітектурної форми (вивіски) загрози здоров'ю або життю людей та/або заподіяння шкоди (майнової чи немайнової) третім особам.

**3.12.4.** Якщо мала архітектурна форма (вивіска) не розміщена протягом 6 місяців і більше на фасаді будівлі відповідно до погодженого паспорта з моменту його видачі.

4. Порядок скасування  
паспорта малої архітектурної  
форми (вивіски)

**4.1.** Рішення про скасування погодженого паспорта малої архітектурної форми (вивіски) приймається на підставі:

**4.1.1** Письмової заяви власника малої архітектурної форми (вивіски).

**4.1.2.** Акта обстеження КП "Адміністративно-технічне управління".

**4.2.** Повідомлення про прийняття рішення про скасування паспорта малої архітектурної форми (вивіски) надсилається уповноваженим органом власнику (орендарю) та КП "Адміністративно-технічне управління" для відома

**4.3.** Рішення про скасування паспорта малої архітектурної форми вступає в силу через десять (10) робочих днів з дня реєстрації листа про скасування.

**4.4.** Рішення про скасування паспорта малої архітектурної форми (вивіски) може бути оскаржене у порядку, встановленому законодавством.

**4.5.** Власник малої архітектурної форми (вивіски), зобов'язаний демонтувати вивіску, паспорт якої був скасований протягом 10 днів з дати прийняття відповідного рішення.

**4.6.** Плата за погодження паспорта малої архітектурно форми (вивіски), його реєстрацію не стягується.

5. Контроль за дотриманням  
Порядку та відповідальність  
за його порушення

**5.1.** Моніторинг розміщення малих архітектурних форм (вивісок) на території Львівської міської територіальної громади здійснює КП "Адміністративно-технічне управління".

**5.2.** Контроль за дотриманням цього Порядку здійснює уповноважений орган на базі моніторингової системи комунального підприємства "Адміністративно-технічне управління".

**5.3.** Відповідальність за розміщення малої архітектурної форми (вивіски) (міцність, стійкість, безпеку, відповідність погодженому паспорту, цілісність фасаду будівлі після монтажу/демонтажу малої архітектурної форми (вивіски) несе власник (орендар) малої архітектурної форми (вивіски) або уповноважена власником особа.

**5.4.** Якщо при проведенні робіт з монтажу та демонтажу малої архітектурної форми (вивіски) було пошкоджено фасад (фарбування, декоративні елементи тощо), власник (орендар) малої архітектурної форми (вивіски) зобов'язаний усунути всі пошкодження протягом 10-ти днів за власний рахунок.

**5.5.** За незадовільний зовнішній вигляд та технічну несправність малих архітектурних форм (вивісок), їх невідповідність вимогам цього Порядку власники малих архітектурних форм (вивісок) притягуються до відповідальності згідно з законодавством України.

6. Демонтаж самовільно  
встановлених малих  
архітектурних форм (вивісок)

**6.1.** Демонтажу підлягають:

**6.1.1.** Самовільно встановлені малі архітектурні форми (вивіски).

**6.1.2.** Малі архітектурні форми (вивіски), встановлені у невідповідності до узгодженого комплексного проєкту.

**6.1.3.** Малі архітектурні форми (вивіски), які не відповідають паспортам, занесеним в Реєстр погоджених паспортів малих архітектурних форм (вивісок).

**6.1.4.** Малі архітектурні форми (вивіски), (паспорт яких є скасований) технічний стан яких створює загрозу життю чи здоров'ю людей та/або заподіяння шкоди третім особам, що підтверджується актом з фотофіксацією, підписаним представниками КП "Адміністративно-технічне управління" та власником, орендарем (балансоутримувачем) будинку.

**6.2.** Суб'єктам господарювання – власникам, орендарям самовільно встановлених малих архітектурних форм (вивісок) (підпункт 6.1.1 пункту 6.1 цього Порядку) скеровуються вимоги уповноваженого органу (департаменту природних ресурсів та будівництва) про усунення допущеного порушення. Суб'єктам господарювання малих архітектурних форм (вивісок), вказаних у підпункті 6.1.4 пункту 6.1 цього Порядку, вимоги не надсилаються.

**6.3.** У випадках, зазначених у підпункті 6.1.1 пункту 6.1 цього Порядку, демонтаж малих архітектурних форм (вивісок) повинен провести суб'єкт господарювання, де розміщена мала архітектурна форма (вивіска), самостійно за власний рахунок у термін, вказаний у вимозі

уповноваженого органу. Малі архітектурні форми (вивіски) суб'єктів господарювання, які не виконали у встановлений термін вимог уповноваженого органу про добровільний демонтаж (або отримання паспорта), та малі архітектурні форми (вивіски), передбачені у підпунктах 6.1.2, 6.1.3, 6.1.4 пункту 6.1 цього Порядку, вносяться до наказу на примусовий демонтаж.

**6.4.** Термін, наданий у вимозі для її виконання, не може перевищувати 15 календарних днів.

**6.5.** Вимога вважається врученою у разі, якщо вона надсилається рекомендованим листом суб'єкту господарювання на адресу за місцем його реєстрації.

**6.6.** Примусовий демонтаж малих архітектурних форм (вивісок) здійснює КП "Адміністративно-технічне управління" власними силами або на його замовлення – підрядною організацією на підставі наказу уповноваженого виконавчого органу Львівської міської ради, проєкт якого готує орган, який здійснює нагляд за станом малої архітектурної форми (вивіски) (КП "Адміністративно-технічне управління"). Під час проведення демонтажу можуть бути присутні власник або орендар малої архітектурної форми (вивіски), представники державних органів, міських служб та інших організацій.

**6.7.** Примусовий демонтаж малих архітектурних форм (вивісок) оформляється актом (2 примірники), який підписують власник (орендар) малої архітектурної форми (вивіски) (у разі його присутності при демонтажі), представник КП "Адміністративно-технічне управління" та представник

підрядної організації, яка здійснювала демонтаж. До акта додається в обов'язковому порядку фотофіксація місця розташування малої архітектурної форми (вивіски) до і після демонтажу.

**6.8.** Самовільно розміщена на фасаді будівлі мала архітектурна форма (вивіска) методом напису на тиньку (штукатурці) фасаду, підлягає зафарбуванню в колір фасаду будівлі районною адміністрацією на підставі повідомлення КП "Адміністративно-технічне управління".

**6.9.** Якщо суб'єкт господарювання протягом 15-ти календарних днів не звернувся до КП "Адміністративно-технічне управління" та не надав підтверджуючих документів на право власності чи користування на малу архітектурну форму (вивіску), КП "Адміністративно-технічне управління" звертається до районного відділу Головного управління Національної поліції у Львівській області (за місцем демонтажу малої архітектурної форми (вивіски) для встановлення власника..

**6.10.** Демонтовані малі архітектурні форми (вивіски) зберігаються на складі КП "Адміністративно-технічне управління"

**6.11.** Обов'язок нарахування відшкодування витрат КП "Адміністративно-технічне управління", пов'язаних з примусовим демонтажем, транспортуванням та зберіганням малої архітектурної форми (вивіски) виникає лише після підтвердження власником права власності (заява – договір) на кожну демонтовану малу архітектурну форму (вивіску).

**6.12.** Компенсація витрат КП "Адміністративно-технічне управління",

пов'язаних з примусовим демонтажем, транспортуванням та зберіганням малої архітектурної форми (вивіски), покладається на власника (орендаря) демонтованої малої архітектурної форми (вивіски). У разі повторного самовільного встановлення власником (орендарем) вивіски за адресою, де самовільно встановлена вивіска уже була демонтована силами КП "Адміністративно-технічне управління", витрати на демонтаж, транспортування та зберігання такої вивіски відшкодовуються власником (орендарем) у п'ятикратному розмірі.

**6.13.** Для повернення із зберігання демонтованої малої архітектурної форми (вивіски) її власнику (орендарю) необхідно звернутись у КП "Адміністративно-технічне управління" з такими документами:

**6.13.1.** Заявою – договором на ім'я керівника про повернення демонтованої малої архітектурної форми (вивіски).

**6.13.2.** Документом, який підтверджує право власності (інше майнове право) на кожну демонтовану малу архітектурну форму (вивіску).

**6.13.3.** Документом, який підтверджує компенсацію витрат КП "Адміністративно-технічне управління", пов'язаних з демонтажем малої архітектурної форми (вивіски), транспортуванням та зберіганням.

**6.14.** Облік та тимчасове зберігання демонтованих малих архітектурних форм (вивісок) здійснює у встановленому порядку КП "Адміністративно-технічне управління". Демонтовані малі архітектурні форми (вивіски) зберігаються у спеціально відведених для цього місцях (сховищах, складах тощо).

**6.15.** Демонтовані малі архітектурні форми (вивіски) підлягають утилізації після публікації у місцевих друкованих засобах масової інформації, якщо:

**6.15.1.** Після закінчення шестимісячного терміну зберігання примусово демонтованих об'єктів їх власники (орендарі) не зголосились за поверненням.

**6.15.2.** Після закінчення шестимісячного терміну зберігання примусово демонтованих малих архітектурних форм (вивісок) власники не звернулись до КП "Адміністративно-технічне управління" та не надали документів, підтверджуючих право власності (інше майнове право) та не відшкодували вартості демонтажу, транспортування та зберігання або на цю вивіску.

**6.15.3.** Власники надали письмову відмову від демонтованої малої архітектурної форми (вивіски) та документи, які підтверджують право власності (інше майнове право) на цю малу архітектурну форму (вивіску).

Керуючий справами виконавчого комітету

**Євген БОЙКО**

Директор департаменту - головний архітектор міста Львова департаменту архітектури та просторового розвитку

**Антон КОЛОМЕЙЦЕВ**