

УПРАВЛІННЯ ЗАБЕЗПЕЧЕННЯ ДОСТУПНОСТІ ОСІБ З ІНВАЛІДНІСТЮ ТА
ІНШИХ МАЛОМОБІЛЬНИХ ГРУП НАСЕЛЕННЯ ЛЬВІВСЬКОЇ МІСЬКОЇ РАДИ

ДОСТУПНЕ МІСТО

КОЛИ КОЖЕН ВАЖЛИВИЙ



2025



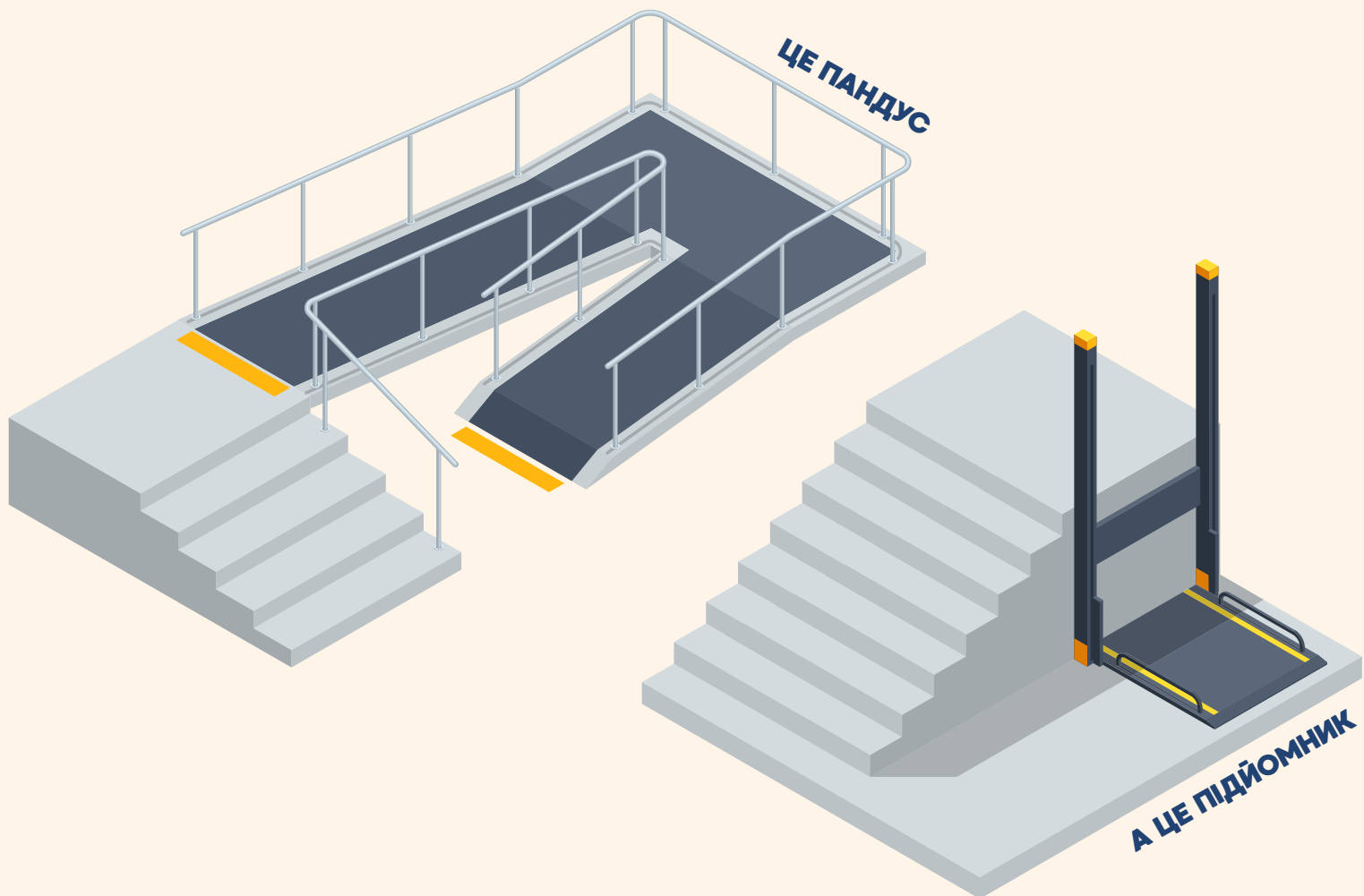
Уявляй!

Тобі цікаво, чому на дорозі є дивні жовті плитки? Або як можна читати пальцями? Тут ти знайдеш відповіді! Я допоможу зрозуміти, чому люди бувають різними і як важливо, щоб усім було зручно у місті.

ЩО ТАКЕ ДОСТУПНІСТЬ?

Кожна людина має право вільно пересуватись і брати участь у житті міста.

Доступність — це тоді, коли ні сходи, ні вузькі двері, ні темні коридори не стають перешкодою. У такому місті можна легко знайти дорогу, скористатися пандусом чи ліфтом, прочитати табличку навіть на дотик. Доступність робить наше середовище зручним і для дітей, і для дорослих, і для людей з інвалідністю. Вона потрібна кожному з нас щодня.



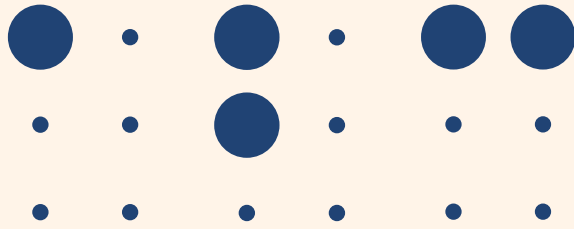
ЧОМУ ЛЮДИ МОЖУТЬ БУТИ РІЗНИМИ?



Деякі люди народжуються з особливостями, а хтось отримує їх упродовж життя, наприклад, на війні чи через хворобу. Це не їхня провина. Вони так само хочуть жити, працювати, дружити й бути поруч із іншими.

Тому дуже важливо ставитися до таких людей з повагою. Всі ми різні, але рівні у своїй гідності.

ЩО ТАКЕ ШРИФТ БРАЙЛЯ?



Шрифт Брайля складається з маленьких опуклих крапочок. Вони розташовані у комірках по 6 точок (3 зверху і 2 знизу). Кожна комбінація цих точок означає певну букву чи знак.

A B C

Так люди, які не бачать добре, читають книжки, таблички й навіть написи на ліках.

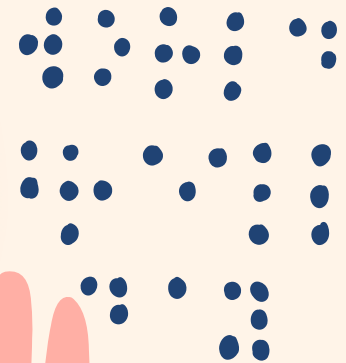
Вони проводять пальцями по рядку з крапочками. Подушечки пальців відчують, які точки підняті, і так людина «зчитує» букви. З практикою пальці стають дуже чутливими, і можна швидко читати навіть цілі книжки.



Уяви, що ти закрити очі й провів пальцем по гудзику на сорочці. Ти одразу відчуваєш його форму, правда?

Так само пальці можуть відчувати й крапочки на сторінці.

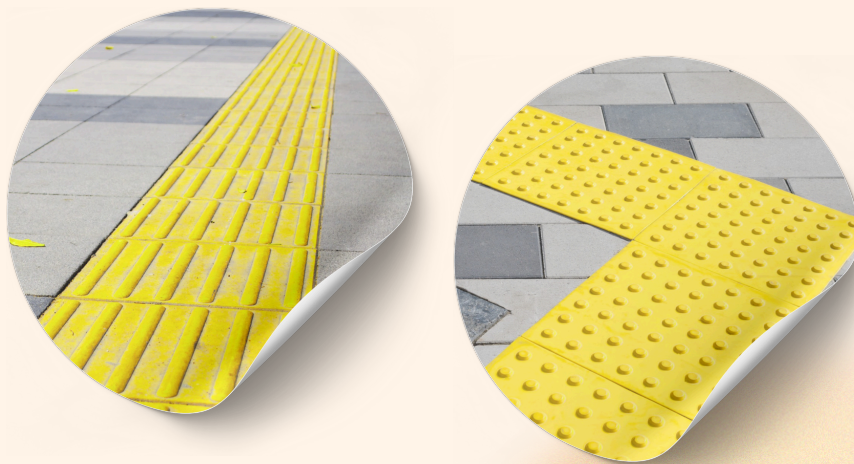
Тільки замість гудзика — багато різних крапочок, які складаються в слова.



ЯК ПРАЦЮЄ ТАКТИЛЬНА ПЛИТКА?

Тактильна плитка — це спеціальна плитка з горбочками або смужками на тротуарах чи в будівлях. Вона потрібна людям, які погано бачать або не бачать зовсім.

Коли вона йде, то відчуває плитку тростиною чи ногами. Якщо плитка з горбочками — це означає «стоп, далі небезпечно» (наприклад, перед переходом чи сходами). Якщо плитка зі смужками — вона показує напрямок руху, куди можна йти безпечно.



ПОПЕРЕДЖУЄ



НАПРАВЛЯЄ

Уяви, що ти йдеш із заплученими очима. Якщо під ногами рівна доріжка — ти нічого не розумієш. А якщо з'явилися горбочки — ти одразу знаєш: треба зупинитись.

Це як «секретні підказки» на землі для тих, хто не бачить очима.



ЩО ТАКЕ ПРОТЕЗ?

Протез — це штучна рука чи нога, яка допомагає людині рухатися або робити повсякденні справи. Він замінює ту частину тіла, яку людина втратила через хворобу чи поранення.

Людина з протезом може ходити, бігати, малювати чи гратися так само, як інші. Протези бувають різні — прості або дуже сучасні, навіть зі спеціальними функціями.

*Уяви, що це як
«суперінструмент», який
допомагає жити без обмежень.*

*Протез не робить людину
дивною — він допомагає їй
залишатися активною і вільною.*



ЩО ТАКЕ СЛУХОВИЙ АПАРАТ?

Слуховий апарат — це маленький пристрій, який носять у вусі або за вухом. Він робить звуки гучнішими й чіткішими, щоб людина краще чула.

Дехто народжується з поганим слухом, а хтось втрачає його пізніше, але завдяки апарату вони можуть спілкуватися, навчатися й гратися разом з іншими.



Уяви! Це наче «підсилювач звуку» — як коли ти вмикаєш колонку, щоб чути музику голосніше. Слуховий апарат допомагає людині чути світ навколо.

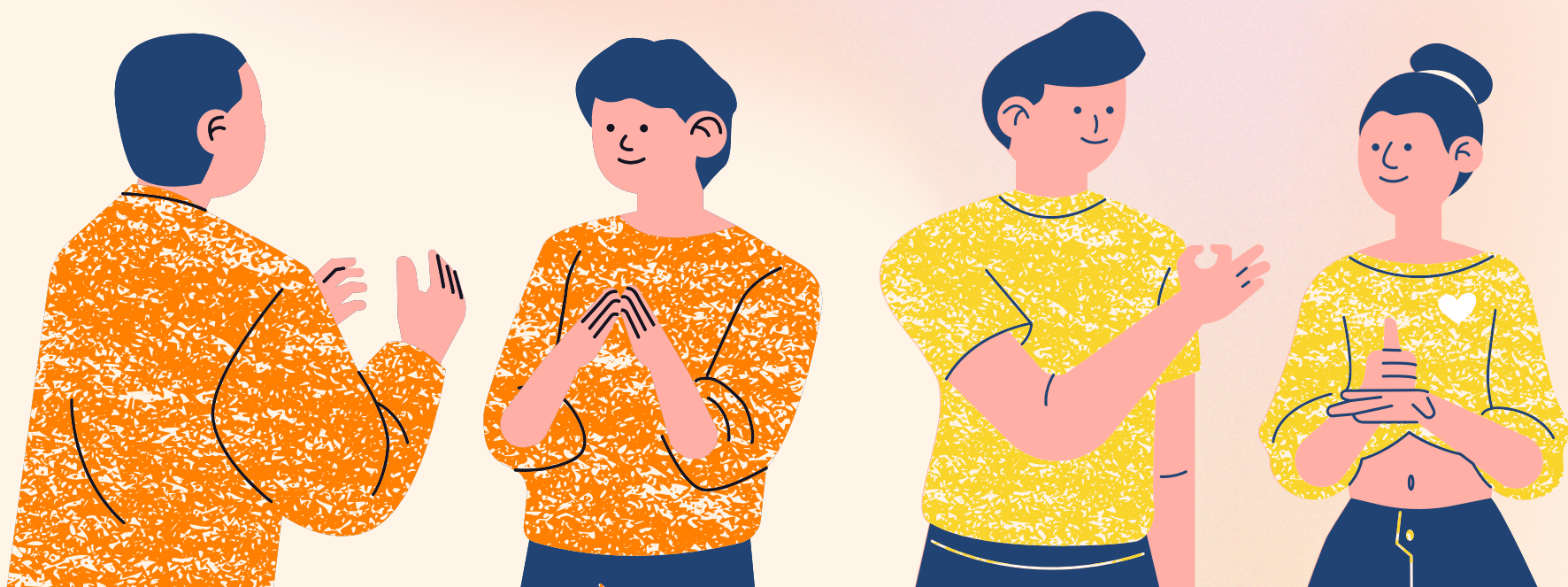
ПРО ЖЕСТОВУ МОВУ

Жестова мова — це спосіб спілкування руками. Люди, які погано чують або не чують зовсім, показують слова рухами пальців, долонь і обличчя.

У жестовій мові теж є свої букви, слова й навіть вирази емоцій. Це така сама справжня мова, як українська чи англійська, тільки замість звуків — жести.



*Уяви, що ти «малюєш» слова руками у повітрі.
Друзі, які знають цю мову, одразу розуміють, що ти хочеш сказати. Це дозволяє спілкуватися й дружити навіть без звуків.*



ПРО КРІСЛО КОЛІСНЕ

Крісло колісне — це спеціальний «транспорт», який допомагає людям пересуватись, якщо вони не можуть ходити ногами. Воно має колеса й зручне сидіння, тож людина може їхати сама або з допомогою.

У кріслі можна ходити до школи, кататися парком чи навіть займатися спортом. Це не обмеження, а спосіб жити активно й бути поруч з усіма.

Уяви маленький автомобіль без мотора — він допомагає швидко пересуватись, навіть коли ноги не можуть.

Людина в кріслі залишається такою ж самою — вона просто користується іншим способом руху.



МОВА БЕЗБАР'ЄРНОСТІ

1. Поважай

Людина з інвалідністю така ж сама, як і ти. Вона може мати свої особливості, але заслуговує на добре ставлення й дружбу.

2. Не смійся і не дражни

Якщо хтось інакше ходить, чує чи виглядає — це не привід сміятися. Жарти чи насмішки можуть сильно образити.

3. Запитуй, а не роби за людину

Якщо хочеш допомогти, спитай: «Тобі потрібна допомога?». Не треба хапати візок чи руку без дозволу.

4. Спілкуйся напряду

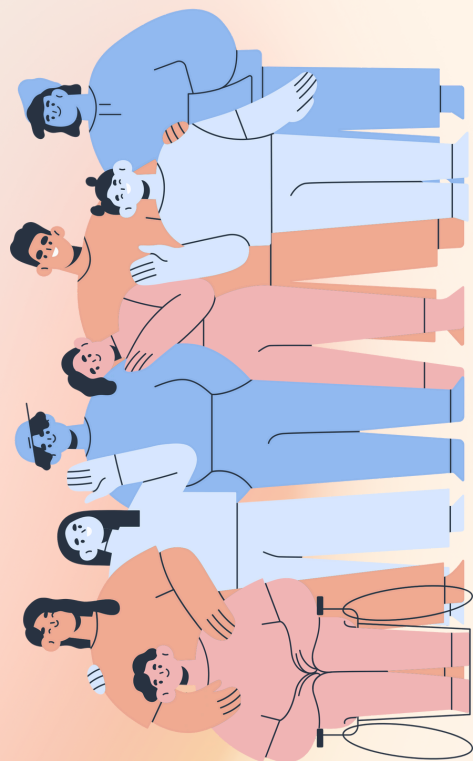
Говори саме з людиною, а не з її другом чи родичем. Це ввічливо й показує, що ти поважаєш її.

5. Будь терплячим

Іноді людині може знадобитися більше часу, щоб відповісти або щось зробити. Це нормально. Просто зачекай спокійно.

6. Не бійся різниці

Хтось користується протезом, хтось слуховим апаратом, а хтось кріслом колісним. Це не робить їх іншими всередині. Вони можуть бути твоїми друзями так само, як усі.



УПРАВЛІННЯ ЗАБЕЗПЕЧЕННЯ ДОСТУПНОСТІ ОСІБ З ІНВАЛІДНІСТЮ ТА
ІНШИХ МАЛОМОБІЛЬНИХ ГРУП НАСЕЛЕННЯ ЛЬВІВСЬКОЇ МІСЬКОЇ РАДИ



**ДОСТУПНЕ
МІСТО**

КОЛИ КОЖЕН ВАЖЛИВИЙ

2025