



ЛЬВІВСЬКА
МІСЬКА
РАДА

Комплексна стратегія розвитку Львова

Шановні львів'яни,

Я переконаний, долю міста формують лише активні, цілеспрямовані та віддані люди. Люди, яким не байдуже, яким місто буде завтра, через 10 і через 100 років.

Наше місто – справді європейське. Ми живемо у місті, стара частина якого внесена у Всесвітню спадщину ЮНЕСКО, і яке приваблює та зачаровує своєю красою гостей з усього світу.

Але Львів продовжує жити і розвиватися. Завдяки нашим спільним щоденним зусиллям ми формуємо його таким, яким воно є сьогодні. І вже зараз маємо цікаві досягнення – Львів в розвитку ІТ посідає третє місце в Україні, згідно з журналом «Фокус» є кращим містом України для життя, Львів – безперечна культурна столиця України, ми у ТОП-10 вікендових міст Європи. Але для нас – це не межа. Ми ставимо перед собою нові, досить амбітні, але цілком реальні завдання. Ми хочемо, щоб Львів став містом №1 в усіх сферах життя.

Протягом двох років експерти працювали над Комплексною стратегією розвитку міста. Сподіваюся, що ці напрацювання стануть надійним орієнтиром соціально-економічного і культурного розвитку Львова на наступні роки.

Однак реалізувати все задумане ми зможемо тільки у тісній співпраці влади, ділових, культурних та наукових кіл Львова.

Лише не будучи байдужими, об'єднавши наші зусилля, ми зможемо досягти поставленої мети.



Міський голова Львова
Андрій Садовий

Передумови створення Стратегії

Головне завдання, яке поставив міський голова при створенні об'єднаної стратегії – врахування усіх ключових ідей щодо розвитку Львова, що народжувались у різних середовищах та в різний час.

Тому в процесі підготовки Стратегії:

- залучені управлінці Львівської міської ради для аналізу, прогнозування і побудови попередніх планів
- проведено круглі столи з представниками вищих навчальних закладів, наукових установ, громадських організацій та представниками бізнесу
- проведено консультації з представниками різних міжнародних організацій
- вивчався досвід попередніх розробок та досвіду іноземних колег
- враховувались експертні думки представників депутатського корпусу

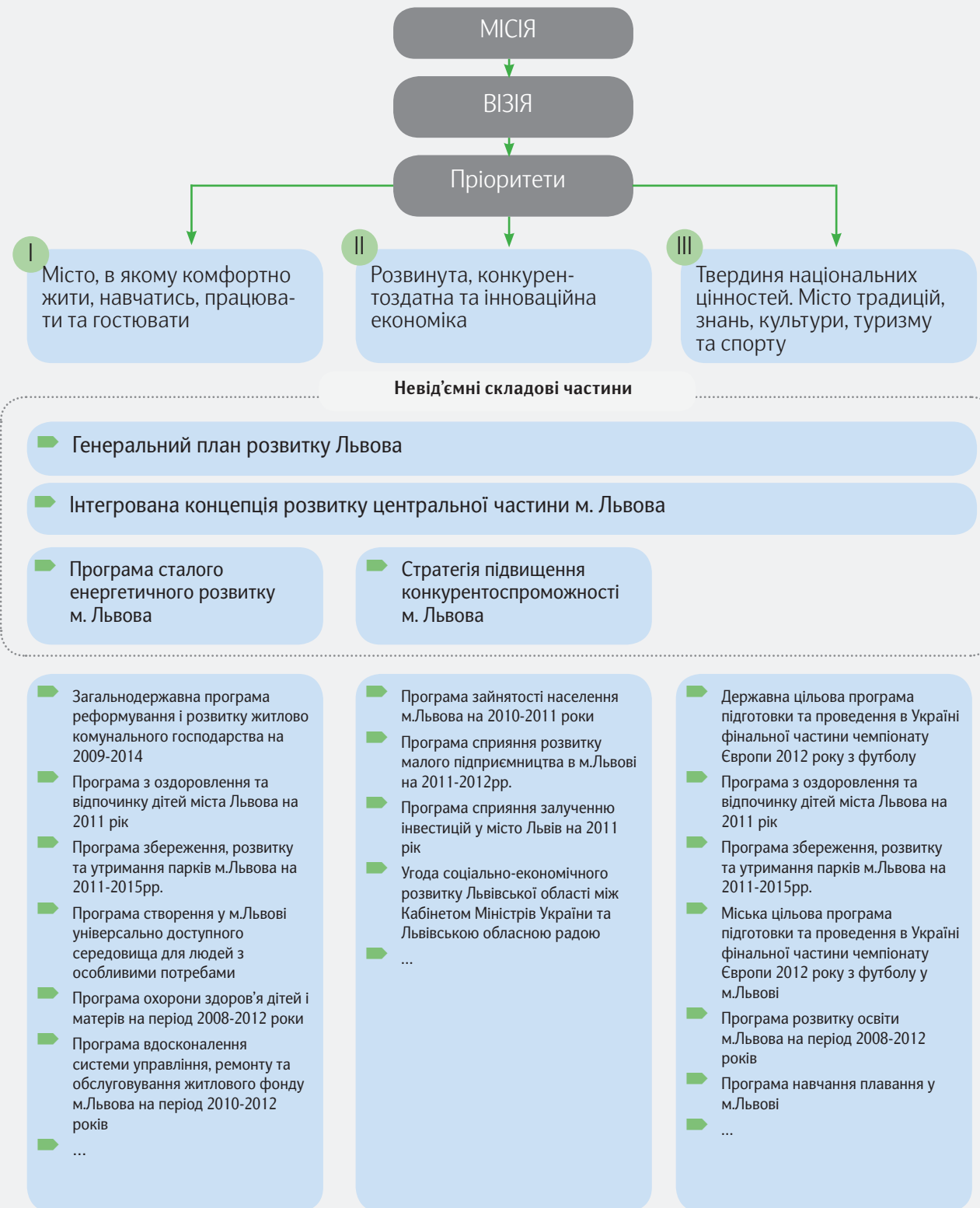
На різних етапах до роботи з підготовки стратегії, враховуючи опитування громадської думки, залучалися більше 3000 осіб, і лише за вересень 2011 р. на сайті Інституту міста з проектом ознайомилися більше 10000 осіб. Максимальне залучення зовнішніх експертів, управлінців міської ради і представників громадськості дозволяє запобігти проявленню слабких сторін кожного з підходів і дозволяє використати всі джерела інформації та переваги всіх зазначених вище підходів.



Структура формування Стратегії

Вивчаючи досвід сучасного планування розвитку різних європейських міст, ми об'єднали найкращий іноземний досвід і створили структуру формування Стратегії, яка найбільше відповідає львівським вимогам.

Використовуючи таку схему планування, ми ставимо собі за завдання дотримуватися обраного напрямку розвитку, оперуючи необхідною кількістю вузькоспеціалізованих стратегічних програм (цільові програми, секторні стратегії, спеціалізовані плани та ін.), що в свою чергу забезпечує більшу гнучкість та швидкість реагування на зміни в зовнішньому середовищі. В свою чергу, наявність узгоджених напрямків розвитку дозволяє використовувати ефект синергії в різних програмах, що підсилює ефект реалізації і дає можливість для більш раціонального використання обмежених фінансових і людських ресурсів.



I етап

II етап

III етап

Місія

Місія – роль, яку надає собі місто в суспільстві. Це опис цінностей, за якими живе місто. Місія – це також головна ідеологія, ціль для існування, що вказує напрям для досягнення візії у майбутньому.

Місія призначена для:

- ▶ однакового розуміння призначення діяльності виконавчих органів, їх мотивації та політики
- ▶ можливості точного встановлення цілей
- ▶ органічного координування всіх гілок виконавчої влади
- ▶ розуміння кожним львів'янином стратегії міста
- ▶ створення засадничих принципів документу для прийняття рішень у будь-якій ситуації

Місія міста залежить від:

- ▶ його історії та самобутності
- ▶ особливостей його мешканців та середовищності
- ▶ ресурсних можливостей для розвитку

Місія Львова була сформована на підставі глибокого всестороннього аналізу і вивчення досвіду українських та іноземних міст із застосуванням експертно-наукової думки, а також використанням сильних сторін всіх попередніх стратегій Львова та напрацювань в галузі стратегічного розвитку міста.

МІСІЯ

Львів – це відкрите для світу, дружнє для людей місто. Зберігаючи неповторну понад 750-річну європейську спадщину, Львів є твердинею українських національних та духовних цінностей.

Працюючи чесно, ефективно, всі разом ми будемо екологічно чисте та комфортне для мешканців, сприятливе та безпечне для інвестора, цікаве для подорожуючого середовище.

Львів – сучасний і динамічний, тут престижно і весело вчитись, розвиватись культурно і духовно, займатися спортом, творити і любити...



Візія

В даному документі вживається поняття «Візія» як узагальнене бачення того, як реалізовується ідеологія існування міста, яка викладена в Місії. В цьому розділі зібрані різні елементи, які разом формують картину того, яким місто має стати в 2025. Ці елементи згруповані в блоки, які розкривають певні сторони життя міста з точки зору ефекту для мешканця.

Львів – твердиня національних традицій

У Львові постійно проводяться заходи щодо популяризації національних культурних цінностей



Наше місто – культурна та туристична столиця Східної Європи

Спостерігається щорічний приріст нових туристичних продуктів та проводяться культурні заходи європейського значення

Львів – комфортне середовище для мешканців

Львів є містом, де рівень задоволення комунальними послугами вище 80%, досягнуто найбільшого в Україні рівня інвестицій та зарплат на одного мешканця



Львів – освітній, науковий та інноваційний центр

Львівські вузи є конкурентоспроможними на ринку освітніх послуг і входять до рейтингів найкращих вузів світу (ТОП-500). Львівські школярі мають найвищий рейтинг зовнішнього незалежного оцінювання

Львів вигідно відрізняється своєю соціальною політикою

Всі школи, дитсадки, лікарні відремонтовані та забезпечені сучасним обладнанням. Рівень задоволення медичним обслуговуванням вищий 80%. Львів – найкомфортніше місто України для інвалідів.



Забезпечено сучасний та стабільний рівень енергозабезпечення

ТЕЦ-1 та ТЕЦ-2 забезпечують потребу міста в енергії більш ніж на 30%. У Львові досягнуто найкращий в Україні рівень енергозощаджувальних та екологічних технологій серед обласних центрів України

Львів – місто високотехнологічних індустрій

У Львові розвивається сучасна легка, харчова, біотехнічна, електронна промисловість. Місто є лідером у Східній Європі в галузі ІТ-бізнесу



Проведені важливі екологічні програми

У Львові модернізована система каналізації та очистки стічних вод, закрито сміттєзвалище та збудовано завод по переробці сміття. Облаштовані парки в місті. Створена відпочинкова та розважальна інфраструктура

Львів – світовий центр спорту та здорового способу життя

Львів – місто з сучасною спортивною інфраструктурою



В місті створені сприятливі умови для бізнесу

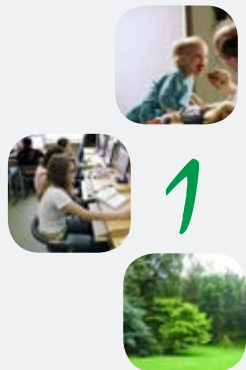
Львів – це місто, де рівень задоволеності прозорістю та зрозумілістю правил/процедур для бізнесу вищий за 80%. Тут створений діючий сучасний технопарк за європейським зразком

● Пріоритети

Львівська міська рада прагне передусім забезпечити комфорт для мешканців міста та потужну економічну базу для зростання в після індустріальному суспільстві при цьому місто прагне захищати та підтримувати свою особливість і традиції.

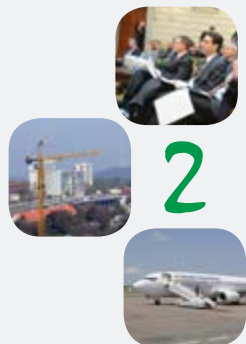
При визначенні пріоритетів ми орієнтувалися на найбільш нагальні потреби громади та аналізували досвід стратегічного планування різних європейських міст.

Ми свідомо звузили спектр зусиль та вибрали три пріоритети, оскільки в умовах обмежених ресурсів місту легше концентруватися на меншій кількості напрямків розвитку. Саме ці три пріоритети мають забезпечити найшвидше досягнення цілей Візії.



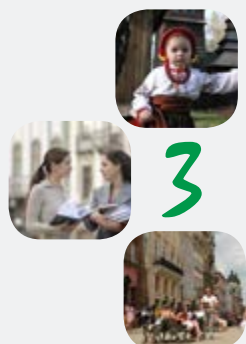
Місто, в якому комфортно жити, навчатись, працювати

Реалізуючи даний пріоритет, ми хочемо досягнути високого рівня задоволення мешканців умовами проживання в місті, що характеризуються високим рівнем комфорту, безпеки та соціального захисту в умовах екологічно чистого середовища.



Розвинута конкурентоздатна та інноваційна економіка

Реалізуючи даний пріоритет, ми хочемо створити привабливе для бізнесу середовище, що створить потужну економічну базу зростання міста шляхом забезпечення високого рівня зайнятості та добробуту мешканців.



Твердиня національних цінностей. Місто традицій, знань, культури, туризму та спорту

Реалізуючи даний пріоритет, ми хочемо зберегти ті чудові традиції культури, духовності, науки та спорту, які має Львів. Ми повинні підсилити їх для того, щоб підкреслити індивідуальні риси нашого міста в епоху глобалізації.



1 Місто, в якому комфортно жити, навчатись, працювати



↑ Місто, в якому комфортно жити, навчатись, працювати

● Показники ефективності

№	Цільові показники (назва)	Значення показників			
		од. виміру	2010 р.	2015 р.	2025 р.
1	Бюджет міста на 1 мешканця	Дол. США / ос.	310 ¹	500	650
2	Рівень задоволеності комунальними послугами	Бали (5-бальна шкала)	2,96 ²	3,4	4,5
3	Рівень відчуття безпеки в місті	Бали (5-бальна шкала)	4,14 ⁹²	4,3	4,5
4	Оцінка достатності закладів для проведення дозвілля	Бали (5-бальна шкала)	1,594 ²	3,0	4,5
5	Рівень задоволеності медичними послугами	Бали (5-бальна шкала)	2,39 ³	3,2	4,5
6	Частка пасажироперевезень екологічно чистими видами транспорту (в т.ч. велосипедним)	% від всіх пасажироперевезень	34 ⁴	45	65
7	Наявне населення Львова	Тис. ос.	758,1 ⁵	780,8	804,2
8	Обсяг енергоспоживання містом	млн. кВт/год	9900 ⁶	8540	7180
9	Частка ОСББ серед житлових багатоквартирних будинків у місті	%	4,8	80	95 ⁷

● Фіксовані цілі: Побудувати сміттєпереробний завод

¹ Дані відділу стратегічного планування та аналізу ЛМР, 2010 р.

² Дані соціологічного дослідження, проведеного Інститутом міста у серпні 2011 року.

³ Дані соціологічного дослідження, проведеного Інститутом міста у жовтні 2011 року.

⁴ Екологічно чисті види транспорту – трамваї, тролейбуси та велосипеди. Джерело – Програма першої стадії розвитку велосипедної мережі та супровідної інфраструктури у Львові у 2011-2019 роках; Державний комітет статистики, червень 2011 р.

⁵ За даними Державного комітету статистики, червень 2011 р.

⁶ Відповідно до Програми сталого енергетичного розвитку міста Львова до 2020 року, дані за 2009 рік.

⁷ Враховуючи всі компанії, що надають послуги в сфері ЖКГ.



2 Розвинута конкурентоздатна та інноваційна економіка



2 Розвинута конкурентоздатна та інноваційна економіка

● Показники ефективності

№	Цільові показники (назва)	Значення показників			
		од. виміру	2010 р.	2015 р.	2025 р.
1	Валовий Регіональний Продукт на душу населення	Тис. дол. США	13 ¹	19 ²	25
2	Рівень прямих іноземних інвестицій на 1 мешканця	Дол. США	761 ¹	1840	3470
3	Рівень безробіття	%	8,6 ³	6	5
4	Рівень задоволеності умовами для ведення бізнесу	Бали (5-бальна шкала)	3,15 ⁴	3,6	4,5

¹ За даними Державного комітету статистики станом на 2008 рік (час розрахунків, які проводила компа-нія Monitor Group) середній офіційний курс гривні до долара США на середину року становив 4.84 грн.

² Показник \$ 19.000 – це прогноз ВРП Львова на 2015 рік за розрахунками Monitor Group. Для прикладу, станом на 2010 рік ВВП на душу населення Польщі дорівнював \$ 19.000. Досягнення Львовом цього показника в 2015 році є надзвичайно амбітною ціллю. Однак, враховуючи успішність реалізації планів прийнятої Стратегії підвищення конкурентоспроможності Львова, що передбачає розвиток інновацій-ної та конкурентоздатної економіки міста, є реалістичною ціллю.

³ Згідно методики Міжнародної Організації Праці, дані стосуються Львівської області.

⁴ Дані отримані з опитування підприємців (спільно з проектом «Місцевий економічний розвиток міст»).



3

Твердиня національних цінностей.
Місто традицій, знань, культури,
туризму та спорту



3 **Твердиня національних цінностей. Місто традицій, знань, культури, туризму та спорту**

● Показники ефективності

№	Цільові показники (назва)	Значення показників			
		од. виміру	2010 р.	2015 р.	2025 р.
1	Відсоток об'єктів культурної спадщини у задовільному і доброму стані	%	59 ¹	70	100
2	Рівень ЗНО	Рейтингова оцінка ²	2 ³	1	1
3	Рівень задоволеності освітньою інфраструктурою (дошкільною, шкільною та позашкільною)	Бали (5-бальна шкала)	3,34 ⁴	3,6	4,5
4	Кількість студентів	Тис. чол.	130 ⁵	135	150
5	Відсоток мешканців, що займаються фізкультурою та спортом	%	19,2 ⁴	40	75
6	Оцінка достатності спортивної інфраструктури	Бали (5-бальна шкала)	1,99 ⁶	3,2	4,5
7	Кількість туристів	Млн. чол.	0,46 ⁵	1,3	3
8	Рівень задоволеності туристичними послугами	Бали (5-бальна шкала)	3,5 ⁵	4,0	4,5

- **Фіксована ціль 1:** У Львові щороку відбувається широкомасштабний захід для промоції українських цінностей та культури.
- **Фіксована ціль 2:** Провести Зимову Олімпіаду-2022

¹ Статистика GIZ.

² Місце Львова у рейтингу українських міст за середнім балом ЗНО, 2011 р.

³ Дані Львівського регіонального центру якості освіти.

⁴ Дані соціологічного дослідження, проведеного Інститутом міста у жовтні 2011 року.

⁵ Дані Monitor Group за 2008 рік.

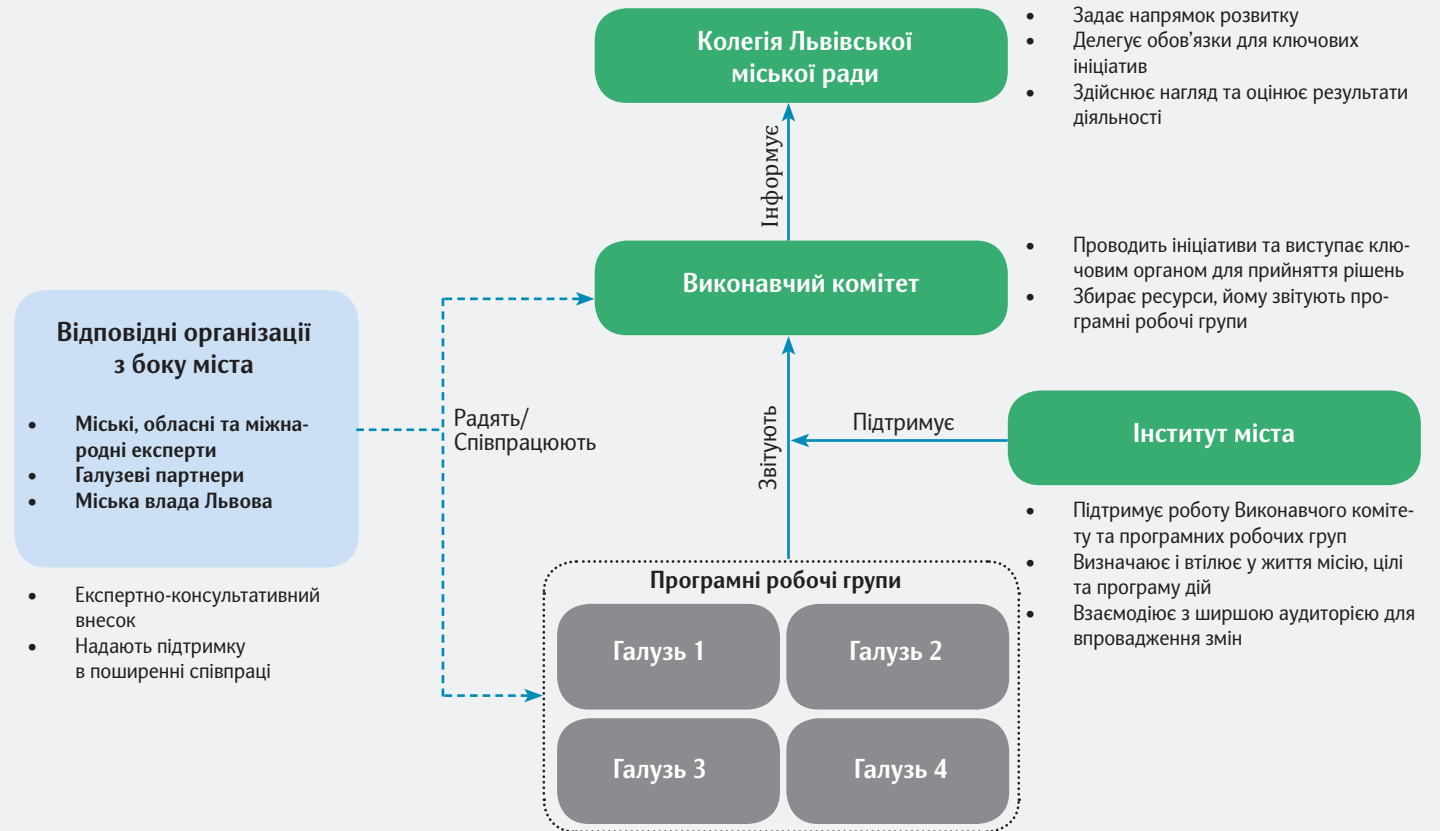
⁶ Дані соціологічного дослідження, проведеного Інститутом міста у серпні 2011 року.

⁷ Враховуючи всі компанії, що надають послуги в сфері ЖКГ.

● Організація і моніторинг виконання Комплексної Стратегії

Ми усвідомлюємо, що процес реалізації Стратегії є безперервним, тому дуже важливо зафіксувати систему моніторингу, яка візьме на себе зобов'язання слідкувати за впровадженням та результатами виконання Стратегії.

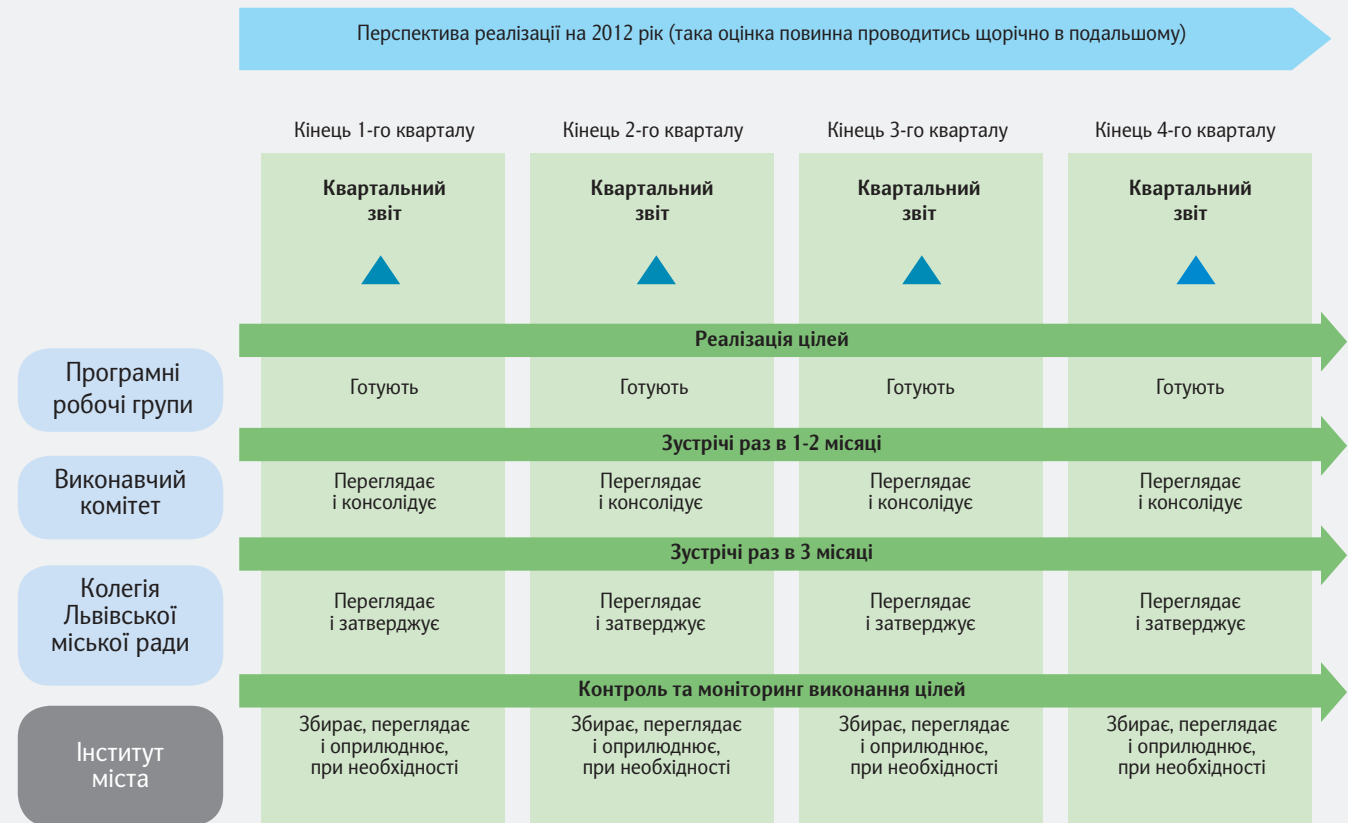
Система моніторингу створюється на основі існуючих структурних одиниць міської Ради та виконавчого комітету з тим, щоб досягнути максимального поєднання вимог і процедур, встановлених нормативними документами з найбільш ефективними підходами організаційної підтримки і моніторингу виконання стратегії.



- Головним дорадчим органом в системі моніторингу виконання стратегії є **колегія Львівської міської ради**. Вона слідкує за дотриманням обраного напрямку розвитку міста, здійснює нагляд і оцінює процес реалізації стратегії, визначає порядок висвітлення процесу реалізації стратегії на сесії міської Ради.
- **Виконавчий комітет** Львівської міської Ради у відповідності до Положення про Виконавчий комітет (Ухвала №975 від 21.06.2007) має повноваження забезпечувати реалізацію затверджених радою програм соціально-економічного та культурного розвитку міста, цільових програм з питань місцевого значення, виконання рішень ради, а також має повноваження для координації дій департаментів, управлінь, відділів та інших виконавчих органів ради, підприємств, установ та організацій, що належать до комунальної власності територіальної громади м. Львова.
- **Інститут міста** виконує функції організаційної та інформаційної підтримки процесу моніторингу та реалізації Комплексної стратегії.

● Організація і моніторинг виконання Комплексної Стратегії

Зважаючи на ключову роль робочих груп у процесі реалізації Комплексної стратегії, а також на їхній різноманітний склад при необхідності вироблення єдиної узгодженої політики, важливо забезпечити якісну міжвідомчу координацію та поточний моніторинг, щоб мати можливість впливати на ефективність їх діяльності. Застосування чітких механізмів для оцінки впливу роботи міста в рамках реалізації і регулярне донесення конкретних результатів до широкого загалу забезпечать публічність і сталість процесу реалізації Стратегії.



- Використання наведеної вище моделі моніторингу дало надзвичайно позитивні результати в реалізації Стратегії конкурентоспроможності. Завдяки поточному моніторингу виконавці та керівники отримують можливість поточного корегування планів дії для кращого виконання стратегічних завдань. Надзвичайно важливу роль в процесі моніторингу відіграє участь представників громадянськості в робочих групах, що з одного боку дозволяє використовувати більший експертний ресурс, а з іншого боку слугує цілям громадського контролю та прозорості управління. Закладаючи аналогічні принципи в систему моніторингу Комплексної стратегії розвитку ми підвищуємо керованість і ефективність виконання стратегічних завдань.

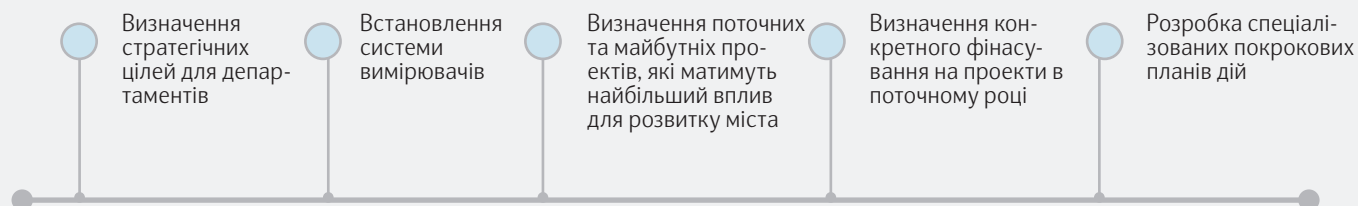
● Подальші кроки впровадження

Комплексна стратегія розвитку Львова до 2025 року описує головні цілі і принципи розвитку міста. Для їх досягнення суттєво необхідним є створення детальних планів дій, які мають лягати в основу бюджетного планування. Дана стратегія передбачає, що діючі в місті на сьогоднішній момент 27 спеціалізованих програм, стратегій і концепцій, які описують той чи інший напрямок розвитку – міста залишаються чинними. По мірі закінчення термінів дії зазначених документів будуть вводиться нові плани дій, які по своєму задуму і наповненню будуть направлені на реалізацію комплексної стратегії. Починаючи з 2012 року, всі департаменти приступають до розробки планів дій або спеціалізованих стратегій для того, щоб синхронізувати систему планування всіх виконавчих органів і встановити систему вимірювачів – від загальноміських (зазначених в даній стратегії) до спеціалізованих по департаментам і управлінням.

Декомпозиція цілей



Механізм впровадження



● Ключові Стратегії та Програми

Ці програми будуть впроваджуватись у місті згідно пріоритетів Комплексної стратегії розвитку Львова протягом найближчого часу – від кількох років до десятиліття. Їхня мета – сприяння усебічному розвитку та покращенню ситуації в усіх сферах життєдіяльності міста та його мешканців. Стратегічні цілі в економіці, залученні інвестицій, енергетичному блоці і господарській та екологічній сферах розраховані на довготривалий ефект в майбутньому, що допоможе Львову встати на один щабель із провідними містами Європи.

Дотримання зазначених комплексних програм, виконання їх положень усіма зацікавленими сторонами, постійне ведення діалогу між міською владою, бізнесом, інвесторами та мешканцями міста та вміння своєчасно відреагувати на зміни у світових тенденціях розвитку міст сприятиме інтеграції до європейської спільноти.

1 Ухвала міської ради від 07.05.2010 № 3460
2 Ухвала міської ради від 30.09.2010 № 3924
3 Ухвала міської ради від 21.04.2011 № 429
4 Ухвала міської ради від 20.09.2012 № 1733
5 Ухвала міської ради від 14.07.2011 № 663
6 Ухвала міської ради від 14.11.2012 № 1825

Комплексна стратегія розвитку Львова

